

“60岁”海泊河公园焕新迎客

地上是绿意盎然的生态“绿洲” 地下是四通八达的地铁网络



历经数月精心改造的海泊河公园近期正式向公众开放,标志着因地铁4号线施工而占用的2.4万平方米区域“复绿新生”。昨天,记者来到海泊河公园看到,经过一番改造,公园旧貌换新颜,绿意盎然,为青岛中心城区增添了一处不可多得的休闲胜地。

“老”公园成为新晋打卡地

拥有超过60年历史的海泊河公园,坐落于青岛老城区的心脏地带,这里曾是城市人口最为密集的区域之一。作为最早的城市集中供水水源地,海泊河见证了青岛的沧桑巨变。

今年3月,青岛地铁4号线海泊河公园绿化恢复工程正式启动。经过数月的努力,工程团队完成了1.8万平方米的草地铺设与植被补植,修复了约0.6万平方米的路面,并新设了739米长的雨水管道,有效解决了公园北部长期存在的积水问题。

改造后的海泊河公园不仅实现了自身的焕新升级,还与周边区域形成了紧密的联动。公园与地铁的无缝对接,为市民提供了便捷的出行方式;与北侧弘诚体育场及南侧杭鞍高架路健身场地相互呼应,共同构建了一个集运动、休闲、娱乐于一体的综合性区域。此外,公园还新增了塑胶场地、漫步道、秋千、沙坑等运动游乐设施,以及路面灯光照明、异形水磨石座椅、“五星级”公厕等便民设施,全力打造适合各年龄段的新时代智能化休闲公园。如今的海泊河公园,以疏朗通透的布局、优美的景观和丰富的运动休闲设施,成为了青岛中心城区的新打卡点。

打造“公园+文化”新地标

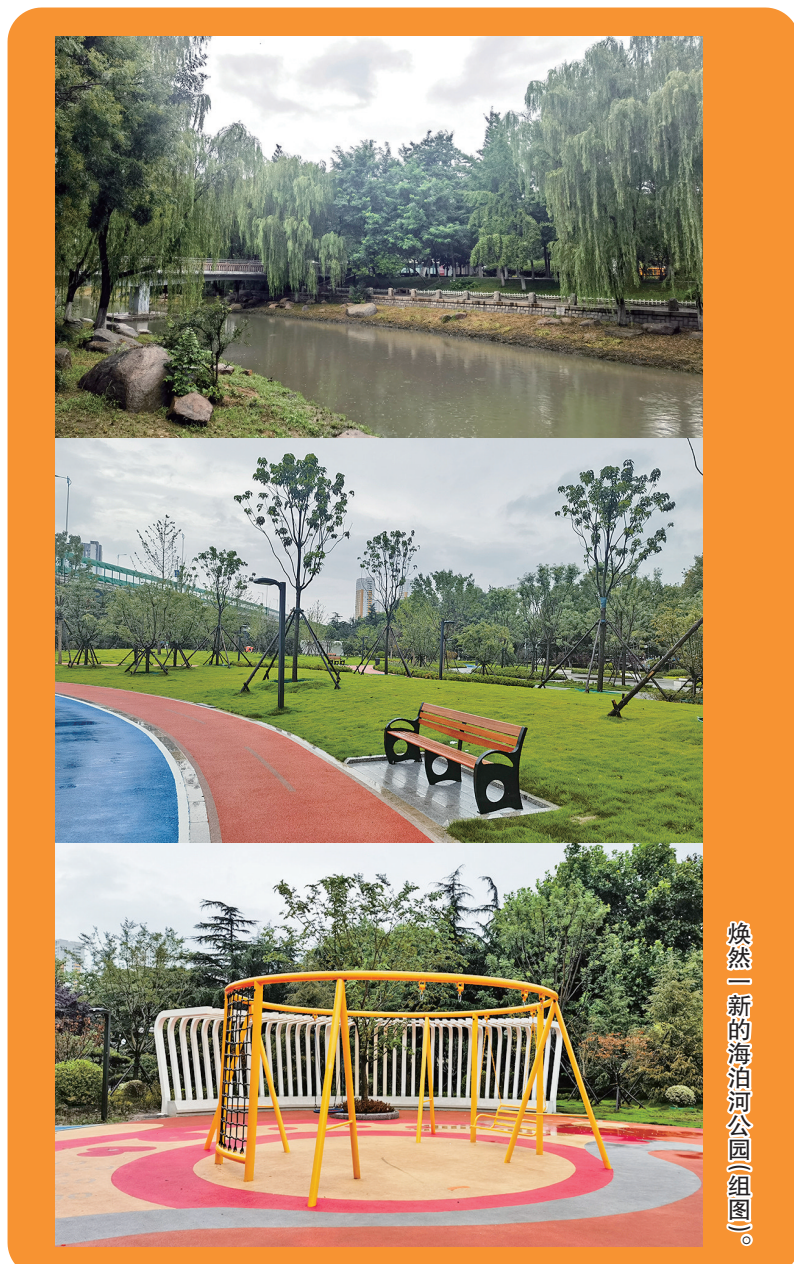
在公园绿地改造提升方面,海泊河公园充分考虑了植被的多样性和季节性

变化。通过精心规划种植了国槐、银杏、雪松等高大乔木以及连翘、中华木绣球、红枫、美人梅等鲜花绿植,形成了一幅四季变换的自然画卷。不仅满足了市民在不同季节的观赏需求,也进一步提升了公园的整体生态环境质量。

本次升级改造不仅注重园区景观的优化提升,还充分融入了人文关怀和文化元素。通过增设文化展示区、举办各类文

化活动等方式,海泊河公园被成功打造成一处集欣赏公园美景、体会文化魅力于一体的“公园+文化”城市新地标。

如今的海泊河公园,地上是绿意盎然的生态“绿洲”,满足全龄段市民休闲娱乐需求,地下则是四通八达的地铁网络,地铁的“公园20分钟效应”让市民能够轻松抵达这片城市“绿洲”,享受大自然的宁静与美好。



焕然一新的海泊河公园(组图)。

/ 延伸 /

“无界”海泊河公园并非简单“拆围”

近年来,“无界公园”的概念悄然兴起。所谓“无界公园”,顾名思义就是拆除了围墙的绿色公共空间。从上海世纪公园拆除3000多米围墙,到苏州公园推进公园与城市“无界融合”,再到青岛海泊河公园拆除围挡重新开放……今年以来,多地公园“拆栏透绿”,方便人们更好享受城市绿地。

“无界公园”的核心在于“无界”,这不仅体现在空间上,更体现在人与人、人与自然的系统上。海泊河公园的改造,首先体现在对围墙的拆除上,这不仅是对物理空间的重新规划,更是对城市开放精神的诠释。围墙的消失,让公园不再是“孤岛”,而是与城市肌理紧密相连,成为城市生活不可或缺的一部分。在海泊河公园,人们可以感受到一种前所未有的亲切与和谐,这种氛围正是城市治理所追求的终极目标。

“无界公园”的兴起,不仅仅是公园形态的变化,更是城市治理理念的一次深刻升级。它标志着城市管理者开始从传统的“管理者”角色向“服务者”角色转变。海泊河公园通过增设便民设施、优化公园环境、加强安全管理等措施,不断提升游客的满意度和幸福感。同时,公园还积极引入社会力量参与管理,形成政府主导、社会参与、市场运作的多元化治理模式,为城市治理提供了新的思路 and 模式。

“无界公园”的建设,还体现了生态与文化的深度融合。海泊河公园在改造过程中,注重保留原有的自然景观和生态要素,通过科学规划和精心设计,将生态修复与景观提升有机结合起来。同时,公园还深入挖掘地域文化特色,将传统文化元素融入景观设计之中,建造了一些具有鲜明地方特色的文化景观。

海泊河公园作为“无界公园”理念的生动实践,不仅拆除了物理上的围墙,更打破了心理与社会的界限,让自然与城市、人与人之间的距离无限拉近,展现了一幅城市治理升级的美好图景。

本版撰稿摄影 观海新闻/青岛早报记者 于健

讲文明 树新风 公益广告



文明出行 践行礼让
遵规守纪 尊老爱幼