

省教育厅发布2026年普通高校招生工作通知 严控大类招生数量和规模

# 省属高校招生计划向理工农医类倾斜

本报4月10日讯 近日,山东省教育厅发布2026年普通高校招生工作的通知,明确了高校招生相关要求。通知提出,省属高校招生计划要向理工农医类倾斜;规范中高职贯通培养转段工作,自2029年起,学生应参加由省统一组织的相关考试并达到相应录取要求。

通知要求,加强考点考场管理,严把考试入口关,严格执行考生进入考点封闭区和考场“两次人工安检+一次智能安检门安检”工作规范,坚决防止考生携带考试违规物品或高科技作弊工具入场;推进技术赋能考务工作,加强考点无线电信号屏蔽设备配备,开展手机作弊专项治理,强化智能巡查与保密

室智能巡查。

深入推进高考综合改革。聚焦国家战略和区域发展需要,科学安排招生计划,省属高校招生计划要向理工农医类倾斜。积极争取跨省投放我省的计划,并向我省经济社会急需专业倾斜。进一步深化高中育人方式改革,构建贯穿高中全过程的指导体系,开齐开足国家规定课程,引导学生结合国家发展需要和自身优势,科学选科选考,不得组织学生提前选科。

改进特殊类型招生工作。继续实施强基计划,优化完善综合评价招生,完善艺术、体育类等招考政策,强化资源配置和核心育人要素建设,推动招生培养就业有效衔接。

优化职教高考制度。进一步完善“文化素质+职业技能”的职教高考制度,建立符合职业教育培养规律和特点的人才选拔模式。规范中高职贯通培养转段工作,改进学生转段办法,明确转段标准、转段程序等,自2029年起,学生应参加由省统一组织的相关考试并达到相应录取要求。高职院校要严格规范自身办学行为,严禁以“预科班”“跟读”等名义提前招揽生源,切实维护招考工作秩序。

持续深化考试内容形式改革。加强教学衔接,注重考查基础知识、基本技能、基本方法,引导学生融会贯通、灵活运用。继续改进命题工作,优化试题呈现方式和素材选取,浸润人文元素,

融入科技前沿,加强项目式、探究式真实情境问题设计,突出关键能力、学科素养和思维品质考查,选拔具有创新潜质的学生。

各高校须按教育部有关要求使用“全国普通高校招生来源计划网上管理系统”编制本校的招生来源计划,严格执行国家核准下达的招生计划,严禁无计划或擅自突破计划招生,严禁通过混淆学历教育与非学历教育进行欺诈招生,严禁违规向学生作出招生承诺。优化招生工作方案,原则上按专业开展招生,严控大类招生数量和规模。

(青島晚报/观海新闻/掌上青島记者 董真)

## 来市南赏“一院花开 满城春来”

2026 青岛(市南)庭院艺术季启幕 六大板块活动擦亮庭院文旅IP

本报4月10日讯 10日,2026 青岛(市南)庭院艺术季新闻发布会在中山路壹号传奇 Club 举行,活动同步启幕。作为“花海市南·漫享春光”2026 春日文旅消费季的特色亮点活动,本届庭院艺术季继续深耕“艺术市南 庭院有约”主题,联动全区 30 余个特色庭院,将艺术创作、文化体验与消费联动融入百年建筑肌理,持续擦亮艺术庭院特色文旅IP。

本届庭院艺术季聚焦四大亮点。首先是高品质文化演艺供给,艺术季创新推出“惠民演出+市场化演艺”模式,既以普惠性活动让市民便捷享受高品质文化服务,也集聚专业团队与优质IP,打造沉浸式精品演出。同时,着力培育文化里院与文化街区,活化历史资源、打造沉浸式场景,植入多元演艺,让老建筑焕发新生。以“艺术家回家”主题活动为抓手,吸引艺术人才回归,留存优质作品,积淀城市文化艺术资产。此外,艺术季注重全民参与与传播,搭建全域传播矩阵,推出互动打卡活动,引导市民游客从旁观者转变为参与者、传



庭院艺术季活动受到市民游客喜爱。资料照片

播者,持续放大IP影响力。

庭院艺术季策划了六大花YOUNG活动板块,以“一院花开 满城春来”拉开春季系列活动的帷幕。“艺术家回家”板块,邀约青岛籍名家开展展演、线上访谈及结对赋能;“来庭院看演艺”板块,涵盖音乐会、戏剧、研学等多元场景;“来庭院

走花路”板块,推出集贴打卡、文创兑换活动;“来庭院踏春行”板块,设置春日艺术快闪;“来庭院享聚惠”板块,联动商家送上惠民福利;“来庭院创漫剧”板块,借助AI技术征集漫剧作品,为老城文脉注入数字活力。活动覆盖亲子家庭、青年、老年人、情侣等不同群体,让每一座庭院都

有属于自己的热闹与浪漫。

其中,“艺术家回家”主题活动将分阶段邀请青岛籍艺术家回家,鼓励艺术家驻留创作,与里院结对赋能,打造特色里院。持续推动里院活化、打造沉浸式场景,市南区将通过空间再造、布陈情绪化互动装置,以及“夏有啤酒、秋有喜剧”常态化运营,让里院焕发新生。

庭院艺术季还将联动社会力量参与,陆续推出波螺油子艺术谷桥下野市集及“春疯摇摆”全民舞会、太平角一路18号艺术中心发酵周末市集、亲子嘉年华、宋公馆春季婚礼秀、上街里区域老城发现季 City walk、劈柴院戏曲里院、龙马社庭院戏剧、古巴文化交流中心阳台音乐会等公共美育项目,实现“文化赋能、全民共创”。

庭院艺术季将用艺术串联起历史与当下,用庭院承载起生活与情感,带领市民游客在每一座院子里触摸老城肌理、感受艺术温度,让市南的每一座院子、每一条街巷都成为青岛文旅的新名片。(青島晚报/观海新闻/掌上青島记者 张琰)

## 我市启动城市小微公共空间整治提升

今年 50 余处低效边角空间将焕新

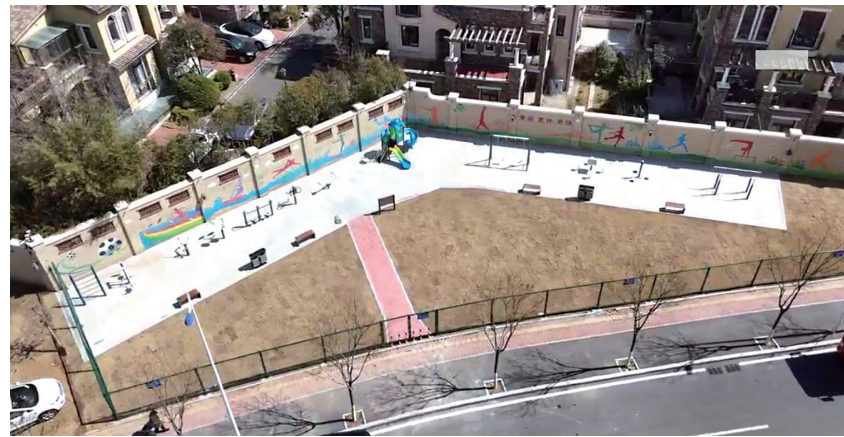
本报4月10日讯 近日,青岛市城市管理委员会印发《青岛市城市小微公共空间整治提升实施方案》(以下简称《方案》),为全市范围内低效、老旧、闲置的城市边角空间改造提供系统操作指南。根据计划,2026年青岛将打造50处以上整治提升案例,以身边的“微改变”撬动民生“大幸福”。

《方案》将城市中的拆违腾退空间、边角地块、背街小巷、低效楼宇等空间归纳为九大类整治场景,并围绕市民最关切的六类突出问题,实施差异化、精准化整治,切实提升群众的获得感与幸福感。

破解“停车难、走路难”,畅通社区微循环。针对清理后的宅间区域、闲置空地、环境死角等,《方案》明确遵循“安全、有序”原则,统筹改造或建设停车及充电设施、慢行路网、无障碍通道等基础服务设施,让社区出行更加便捷顺畅。

告别“脏乱差”,打造口袋公园与活动广场。在拆除违法搭建、整治卫生死角的基础上,因地制宜建设口袋公园、社区活动广场等微场地,融合社区文化与景观设计,为居民提供休闲交往空间,促进邻里和谐共处。

提升空间品质,留住特色与底蕴。



元康路边角地改造后焕然一新。青島城管供图

针对滨海公共空间、历史文化街区、老旧历史建筑、工业遗迹等特色风貌区域,以及无绿化景观效果的绿地和裸露土地,通过专业设计实施品质提升,在保持原有底蕴的同时实现功能复合、蓝绿交织,焕发时代生活气息。

补齐便民服务短板,微设施体现大关怀。完善社会公共空间服务配套设施,优化小微公共空间人性化、便民化微服务设施配置和维护。如在昏暗的

背街小巷加装智能照明,在流量大的社区活动场所需增设果皮箱,在地铁站出口按需增设或扩大非机动车临时停放点等,推动便民服务不断升级。

化“微瑕”为艺术,设施改造兼顾美感与耐久。对裂缝、剥落等设施微小缺陷,在不破坏原有设施基体和功能的前提下,转化为创作元素进行艺术化改造提升,突出城市文化内涵,兼顾设计美感、环保性能与耐久性。

激活低效楼宇与闲置商业设施,实现功能置换再利用。建立与建筑功能转换和混合利用需求相适应的规划调整机制,对低效楼宇、传统闲置商业设施进行修缮、改建或功能置换,优化业态,补充公共服务设施,做到活化再利用。

随着整治提升工作的推进,青岛已涌现出一批具有示范效应的优秀案例。市北区辽北路2号地块位于信号山历史文化街区内,原为两处征收拆除的老式居民楼空地。改造后,一层建设为停车场,二层打造为室外健身区,巧妙解决了周边居民“停车+休闲”的双重需求,实现了有限空间的高效复合利用。李沧区汾阳路3号骑手公寓则是对原国棉八厂闲置宿舍的活化利用。改造后的公寓配备食堂、超市、理发店、修车室等配套设施,成为专门服务外卖骑手的综合性公寓,有效缓解了外卖骑手群体“找房难、住房贵、条件差”的现实困境。

随着一项项整治提升项目陆续落地,青岛城市便民服务功能正不断完善,低效旧空间焕发出时代新活力。

(青島晚报/观海新闻/掌上青島记者 陈小川 通讯员 王圣智)