

排污口有了“身份证” 海湾变得更干净

全市6174个入海排污口完成整治 设立标识牌加强管理邀市民监督

青岛的海岸线如同一条旖旎的彩带，风情万种的海湾为其勾勒出绮丽的曲线。海洋污染问题表象在水里，根子在岸上，入海排污口是连接陆地和海洋的关键节点，强化入海排污口监管就是抓住海洋生态环境保护的“牛鼻子”。为了让905.2公里海岸线上的49个海湾更加美丽，我市完成了6174个入海排污口的整治，在此过程中还建立多重长效机制，守护海洋生态环境安全，同时创新采用信息化技术，通过在排污口设置二维码，方便市民及时了解其用途，也便于及时扫码反映问题。

扫码就能知晓排污口信息

“扫一扫标识牌上的二维码，就可以清楚地了解排污口分布的编码、经纬度、排水去向、排放标准、责任及监管主体、监督电话等信息。”在崂山区一处入海排污口前，市生态环境综合行政执法支队崂山大队四中队负责人叶庆春这样说道。

树立标识牌，是加强入海排污口的监督管理，促进海洋水质持续改善的一项具体措施。整治过程中，崂山为进一



步核实排污口情况，摸清底数，将全区297个排污口按用途分为水产养殖、农业农村生活污水、城镇生活、渔港码头、城镇雨洪及其他共6类排污口，实施分类整治。对非入海排污口、无排口、已拆除废弃排口、已废弃不再复用排口、整治后不具备出流条件排口等不纳入排污口管理，不断完善“一口一档”，动态更新入海排污口管理台账。崂山区

生态环境委员会办公室实行每月调度通报，对工作拖沓，履职不力，逾期未完成规定任务的，采取通报批评，公开约谈，追责问责等措施。

建立小程序邀市民齐监督

为加强入海排污口管理，崂山区在重点排污口设置二维码标识牌，建立入

海排污口小程序管理系统，用扫描二维码的形式，反馈入海排污口现状情况，便于处理异常情况，做到公开信息，公众参与，共同维护近岸海域水环境质量。崂山区在全市各区市中率先完成标志牌设置，得到青岛市生态环境局肯定，并建议其他区市参照这一做法实施。

6174个排污口完成整治

早在2007年，青岛海湾就已被世界最美海湾组织认定为“世界最美海湾”之一，这也是中国第一个“世界最美海湾”。“湾美”青岛，拥有905.2公里的海岸线、49个海湾、120个海岛和少有的山海城交融的城市风光。

经过努力，全市6174个入海排污口完成整治，从源头治理陆源污染入海。数据显示，2023年，青岛市近岸海域水质状况总体良好，海水水质优良（一类、二类）面积比例达到99.3%，海洋生态环境保持稳定，一个“水清、岸绿、滩净、湾美、物丰”的靓丽画卷正在徐徐展现。

观海新闻/青岛晚报/掌上青岛 记者 徐美中

全省车流量最大收费站改造升级全新亮相

ETC车道高峰期效率整体提升近12%

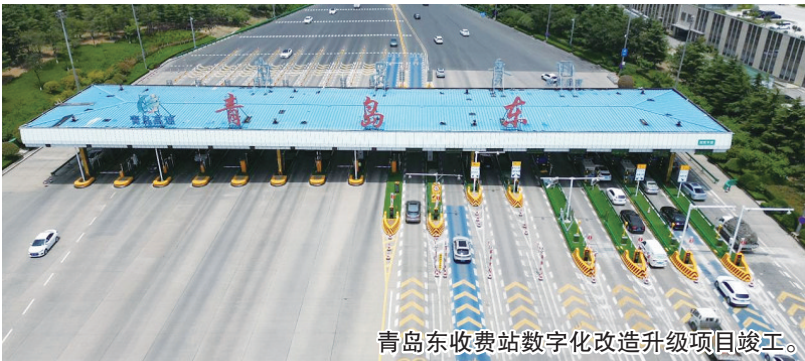
青岛东收费站是全省车流量最大的收费站，也是进出青岛的“第一窗口”。25日，青岛东收费站数字化改造升级项目竣工，视野开阔、通透便捷，优化提升改造后的青岛东收费站焕然一新。

开启智慧收费2.0新时代

G20青银高速青岛东收费站，作为旅游车辆进出青岛及市区内通勤车辆的主要通道，是展示城市魅力的重要站点。

随着夏季旅游高峰到来，伴随着跨海大桥连接线工程接入、辽阳路高架路的全线贯通，青岛东收费站日均车流量达10万余辆。

此次青岛东收费站数字化改造升级以“高效通行、智慧服务”为落脚点，青岛高速集团经过反复论证，边保通，边施工。在精准交易、智能服务、通行扩容、高效堵逃、降本提质等多方面取得全面突破，以7大创新点驱动智慧收费模式提质升级，开启智慧收费2.0新时代，为超大车流量收费站的数智化改造提供了可复制可推广的“青岛经验”。



ETC车道高峰期效率提升近12%

此次改造，将出入口传统的天线、栏杆前置模式的“ETC专用车道”，优化改造为前天线后栏杆交易模式的“标准化ETC车道”。改造前，由于栏杆前置，车辆到达时必须刹车，车速基本以5-15km/h通过；改造后，ETC车道在岛前感应车辆，激活天线识别并提前开启后置栏杆，车速可达20-40km/h，避免了传统ETC车道“慢—慢、缓—缓”，甚至“停—停”的情况。改造后收费站出入口各具备4条标准化ETC车道，

ETC车道高峰期效率整体提升近12%。

与此同时，采用“空间换时间”的思路，在高速公路主线距收费站出口800米处增设ETC预交易门架，将ETC交易提前到主线上进行。当ETC车辆驶过预交易门架时，ETC预交易系统提前完成计费 and 扣费交易，并对特情车辆进行诱导提示。ETC预交易车辆成功车辆进入收费岛后，车道天线仅需交易验证即可放行，交易时间由原来的300-400毫秒缩减至20-30毫秒。ETC预交易不成功的ETC车辆，ETC龙门架前方200米处设置的门架LED诱导屏会给予提示，司乘提前了解交易异常，行驶至收费站出

口时直接走人工车道进行缴费。

计重通行更加科学

改造后，废除2套入口广场计重设备，在入口混合车道新增4套计重设备，通过LED折面屏提醒货车选择相应的计重车道通行。ETC货车可通过ETC专用计重车道快速通行，解决了之前因ETC货车交叉而造成的拥堵，提高了人工车道通行效率。入口最右侧超宽车道设置6米弯板计重称台，最大程度地满足了大件运输车等超宽车辆通行条件，解决了超宽车难上高速的困扰，优化了营商环境。改造后混合车道车辆排队时间缩短34%，高峰时段入口ETC货车通行时间缩短90%。

本次改造为收费站配备了便携机、ETC特情处理机、机器人特情处理终端、移动收费终端等多样式特情处理设备，其中，可单机直连省中心，在收费站断电断网极端情况下仍可正常使用的移动收费终端实现了在青岛市的首次应用。收费站根据不同车道的特情特点应用不同特情处理设备，实现特情处置的高效协同，大幅减少特情处理时间。观海新闻/青岛晚报/掌上青岛 记者 徐美中

不再站站停 一圈节省十分钟 我市添一条响应式公交线

本报6月25日讯 上车招招手，下车按按铃，不再站站停……25日，383路正式实行“响应式停靠”服务。

“乘客朋友们，383路车不再站站停了，下一站是海大崂山校区车站，需要下车的乘客请提前按铃或口头告诉我。”25日上午，383路驾驶员高维宪在每次进站前为乘客介绍新的停站方式。同时，为了方便乘客辨识，车辆前挡风玻璃及后门上均贴有“响应式公交”和“下车请按铃”的醒目提示标语。车厢内安装了五个“按铃”装置，

分别位于车厢前门附近的竖杆上以及下车门旁的竖杆上，方便乘客就近按铃。“过了早高峰，乘客不多，这一路下来，有8站没有停靠，运行时间明显比之前缩短了。”高维宪说。据工作人员介绍，383路线单程30.75公里，全线共有63处站点，线路长、站点多。早晚高峰客流多，平峰客流较少。实行“响应式停靠”服务后，每班次大概能节约10分钟，切实提升了公交车通行速率，缩短市民出行时间。（观海新闻/青岛晚报/掌上青岛 记者 徐美中）

蓝加红在行动 共护碧水清流 胶州市三里河街道开展徒步大巡河活动



本报6月25日讯 为进一步推进“河长制”工作，近日，胶州市三里河街道开展“蓝加红在行动·共护碧水清流”徒步大巡河活动。农办工作人员带领公益性岗位河湖管护员等

20余人共同参加此次活动。

活动现场，全体公益性岗位河湖管护员统一穿着马甲，手持钳子、垃圾袋等清洁工具，沿七里河水库大坝河岸、河岸附近开展地毯式大清洁，认真仔细清理塑料瓶、纸巾、果皮等生活垃圾，大家互相配合、互相协作，对河道垃圾、卫生死角进行了全面排查清理，确保河岸、堤防干净整洁，无垃圾倾倒、堆放情况。

（观海新闻/青岛晚报/掌上青岛 记者 马丙政 通讯员 张亚婷）