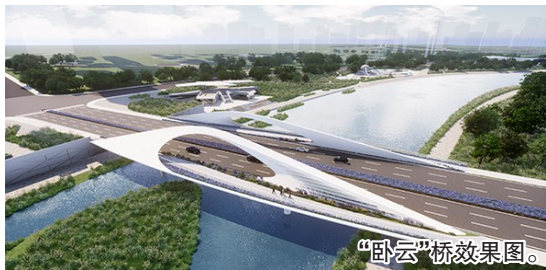


# 看,“卧云”桥横跨张村河

张村河生态公园吹响施工“冲锋号” 年底初揭面纱重新定义片区生态



“卧云”桥效果图。

一条河的蝶变,将带动一个片区的新生。时下,青银高速东侧、松岭路西侧的张村河生态公园规划建设正如火如荼展开,首座跨河桥梁——形似一片“卧云”的双向八车道桥梁月底将完成主体结构浇筑,样板段工程正进行驿站、人才服务中心装饰装修等工作。今年年底,项目将初揭面纱,南岸部分区域将对外开放。

## 现场

### 首座跨河桥梁月底完成主体浇筑

10日上午,记者在张村河生态公园科苑经五路桥施工现场看到,两台吊机正同时作业,吊运钢筋、模板等,近百名施工人员奋战在一线,抢抓施工黄金期,目前正在进行箱梁钢筋绑扎及内箱模板支设施工,现场一片繁忙。相关负责人介绍,目前项目处于桥梁上部结构施工阶段,这部分工作完成后,将全面启动后续桥梁附属及装饰钢结构安装工程。青岛市政空间开发集团第一市政公司科苑经五路桥项目经理赵奎告诉记者,科苑经五路桥在工程所规划的五座跨河桥梁中进展最快,目前桥梁下部结构施工已全部完成,上部结构钢筋绑扎完成60%,模板支设完成40%,预计4月底完成桥梁上部结构混凝土浇筑。届时,这座外形类似一片“卧云”的桥梁就将露出雏形。目前,项目部在保证安全、质量的前提下,正全力推进工程建设速度,尽快为后续附属及装饰钢结构施工提供作业面。

“为确保汛期行洪安全,在汛期来临前,我们需要拆除所有的支架、支撑结构。”赵奎表示,项目已做好充分防汛预案,储备了包括抽水泵机等在内的充足防汛物资,确保防汛、施工两不误。

## 讲述

### 保留老记忆五棵雪松焕新生

张村河南北两岸,曾分布着诸多村庄。片区开发



张村河生态公园效果图。

建设后,老村焕新颜,原有的趴趴房不见了,取而代之的是一栋栋拔地而起的高楼。今年年底,部分张村河南岸居民就将回迁。而在张村河生态公园规划建设过程中,项目指挥部在“新添”风景的同时,也不忘留存城市记忆。采访现场,一片空旷场地上,河道北岸两棵孤零零的大树引起了记者注意。“这两棵树都是‘老物件’,后续我们将结合施工予以保留。”不仅如此,在一片繁花掩映下的样板段,五棵雪松也被特意保留了下来。工作人员告诉记者,这五棵雪松就在原董家下庄村村委旁边,已有三十余年历史。改造过程中,不少村民都希望能保留下来。本着尊重居民意见、保留城市印记的理念,样板段特意开辟了“记忆广场”,将五棵雪松安置在河道南侧。“雪松茁壮挺拔,遮阴效果非常明显。去年夏天施工高峰期,烈日暴晒下它们成了大家遮阴好去处。”除了雪松,类似景观石块、鹅卵石等不少河道“老物件”,在改造过程中都得到了保留或者再利用。

## 进展

### 年底部分开放将初揭面纱

张村河流域面积67.4平方公里,全长21公里,其中在崂山区河长约17.9公里(占河道全长82%),流域面积约54平方公里,是崂山区主城区最重要的防洪排涝河道。崂山区先行实施的张村河(崂山段)一期

综合治理工程位于崂山区株洲路片区,西侧起点为青银高速,向东侧延伸,终点在松岭路,河道全长约4000米,宽度150米到480米,总面积约121.63万平方米(合1825亩)。建设内容包括防洪工程、桥梁工程、管线工程、水环境处理工程、景观环境工程、智能工程、附属建筑工程等。一期工程涉及9个社区,分别是李家下庄、孙家下庄、刘家下庄、张村河南、张家下庄、董家下庄、郑张、张村、文张。基于总体的目标定位,张村河(崂山段)一期综合治理工程要呈现“三区两轴一园多节点”的空间结构。三区为文化运动区、中央滨水区、河床湿地;两轴为创智大道和科创大道;一园即国际人才公园;同时设置了体育天地、儿童天地、滨水绿道、城市客厅、凌云步行桥、服务中心、驿站等28处配套服务设施,能够为周边群众提供充实的休闲、健身、娱乐活动。

张村河生态公园规划建设专项指挥部综合部负责人于文文告诉记者,目前南岸已全面开工建设,正在进行驿站、人才服务中心装饰装修及生态岛营造、栈道浇筑等工作。按照目前进度,南岸样板段工程预计在今年9月底前完成施工,今年年底部分对外开放。北岸预计在明年对外开放。下一步,张村河生态公园将增种水生植物,实现河水净化,以净化湿地、水下森林等生态手段结合截污、补水、水循环,实现生态可持续性发展。

观海新闻/青岛晚报/掌上青岛 记者 徐美中

# 这道风景真美:车让人 人敬车

公交司机斑马线前礼让行人已成岛城“新常态”

衡量城市的文明程度,不但要看市容市貌这样的显性指标,还要看市民素质这样的隐形标签。斑马线虽小,但一头连着安全,一头连着文明,是检验城市文明的标尺。4月9日,我市多部门携手启动青岛市“文明交通 你我同行”主题活动,使文明礼让成为路途“最美风景”。10日记者调查发现,在岛城公共交通领域,斑马线前礼让行人已成“新常态”,行人与驾驶员频频上演爱的双向奔赴。

## 现场

### 公交驾驶员礼让获行人点赞

10日上午,公交隧道八分公司工作人员在调取视频监控时,发现了被监控定格下来的暖心瞬间:9日上午10时50分许,325路驾驶员于学宗驾车由铁路青岛北站东广场发往四川路停车场,行至大沽路公交站附近时,看见路旁的三名女子想过马路,但看到有车辆驶来,又退回到人行道上。于学宗见状,缓缓停下车辆,用手势示意她们先行。

本是一次普通的不能再普通的让行,却得到了暖心回应。其中一位年轻女子停在车前,向于学宗鞠躬致谢,于

学宗见状感动不已,马上摆手作出回应。待他们安全通过后,才缓缓启动车辆继续行驶。于学宗停车礼让的行为,得到了车厢内乘客的一致称赞。

无独有偶,501路驾驶员孙涛驾车行至齐鲁医院附近十字路口时,发现一名女士拄着拐杖在斑马线前等待,于是提前减速停车,用手势示意让其安心过马路,拄拐女士挥手表示感谢。没多久,孙涛驾车行至深圳路路口时,注意到有两名成年人领着孩子在等待过马路,于是习惯性地轻踩刹车放慢车速,平稳停在斑马线前,随后打手势示意他们先行通过。看到手势,三人迅速通过,过程中还不忘挥手致谢。

记者调查发现,类似孙涛这样的礼让行为,几乎每天都在岛城街头上演。4月1日,28路驾驶员张承涛驾车行至同安路翠岭路路口时,看到有行人站在人行横道中央等待过马路,见状立即停车摆手示意。

## 暖心

### 斑马线前礼让成街头“常态”

一条斑马线,一脚刹车,一个挥手,体现的是一座城市的温暖,传递的是一

个城市的文明。为提高公交驾驶员礼让斑马线的安全意识,公交隧道八分公司开展了服务品质提升专项培训活动,组织志愿者在市区主干道、主要公交站点等无信号灯斑马线处开展宣传、倡导活动,营造市民通行走斑马线、车辆礼让斑马线的良好氛围。另一边,该公司也通过视频监控等多种手段,对斑马线不礼让行为给予严厉处罚。

“斑马线就是安全线,停车礼让既是城市文明的标志,也是安全生产的必然要求。”公交崂山公司党委书记、董事长杜广胜告诉记者,为加强行业文明建设,拧紧安全生产阀门,该公司要求所有驾驶员在行经有(无)信号灯的人行横道及路口时减速慢行,确保安全情况下低速通过人行横道及路口,有行人通行时须停车礼让,严禁高速通过、抢闯信号,让斑马线真正成为安全生命线。如今,礼让斑马线已成为该公司驾驶员的自发行为,大家不仅能够做到提前减速、提前礼让,还用文明手势向行人示意,文明行车,文明礼让在全体驾驶员



停车礼让,行人挥手致意。

中蔚然成风。此外,该公司首创了公交运行“主动双让”文明手语,即“遇到斑马线提前减速,请行人先过马路;狭窄道路会车,请对方先行;遇到主动让行的车辆和行人,表示感谢;给乘客和其他车辆造成不便表示歉意;车辆进站,请乘客注意安全。”目前,这五种文明手语目前已在市区万余名驾驶员中推广使用,文明礼让视频被全省多地公交企业引进推广。

驾驶员主动礼让,行人也纷纷给予“回报”:他们或鞠躬致谢、或双手合十感谢、或亲自登门送上感谢信……行人与驾驶员之间的暖心互动,正是城市文明的双向奔赴。

观海新闻/青岛晚报/掌上青岛 记者 徐美中