



地铁5号线最长车站主体结构近日封顶 青大医学医疗中心一期项目年底封顶 这些民生大项目刷新“进度条”

地铁、安置房、产业园……清明假期期间，不少人选择回乡祭扫或外出踏青赏花，但在岛城多个民生工程建筑工地上，建设者们用坚守诠释责任和担当，全面推动工程建设走上快车道。

5号线最长车站主体结构封顶

随着最后一方混凝土浇筑完成，地铁5号线环湾大道站主体结构近日顺利完成封顶，标志着地铁5号线最长车站主体结构全部完成。环湾大道站长374.1米，与环镇明控区间同基坑共建，基坑总长约510米，是5号线最长车站也是5号线最长基坑。

环湾大道站既是5号线车辆基地的接轨站，也是瑞昌路站—环湾大道站区间的盾构始发站，三期线路首台泥水盾构机将从该站始发。自开工以来，地铁第三建设分公司组织全体参建单位始终以“建设世界一流地铁”为目标，将班组建设作为推动整体工程水平提升的重要抓手。通过适时引入“班组建设主题月”活动，实现了对项目重难点管控的聚焦。66天完成车站主体围护结构149幅地下连续墙施工，比原计划提前55天；6个月完成约20.4万立方米主体基坑土方开挖，比原计划提前4个月；8个月完成370多米的车站主体结构施工，比原计划提前7个月。车站主体基坑开挖创建“开挖1345”指标，采用场地围挡全覆盖自动喷淋降尘系统、全智能环保洗车机系统等；主体结构施工创建“51955混凝土施工全过程管理标准”，采用“土工布+喷淋+塑料薄膜”自动喷淋养护、远程混凝土自动化测温、智能恒温养护系统等，先后形成创新成果15项。

瑞昌路公交停车场明年交付

在位于市北区瑞江路以北，瑞昌路以南，规划路以西的瑞昌路公交停车场项目施工现场，一辆辆工程车来回穿梭，项目管理人员也紧锣密鼓地开展各项施工工作，现场涌动着“撸起袖子加油干”的奋斗浪潮。自开工以来，用时



中韩街道李家下庄安置区项目确保年底交付。

56天完成415根混凝土支护灌注桩浇筑、117天完成2166根高压旋喷桩止水帷幕及被动区加固施工，截至目前，已完成土方外运4.6万立方米，清明假期结束后，项目全面启动桩基基础施工，其407根工程桩预计在5月全部完成，届时可进行下一步工序衔接。

中建八局四公司瑞昌路公交停车场项目项目经理李长宁告诉记者，项目将确保11月完成主体结构施工，明年10月全面交付。瑞昌路公交停车场项目规划用地面积约1.78万平方米，拟新建4层公交停车楼及路队服务用房、维修车间、公交智能调度中心，总建筑面积6.48万平方米。项目将新建车位630个，其中公交车停车位300个，小汽车停车位330个。项目建成后，将缓解周边区域公交车辆夜宿城区道路问题，优化公交线网，提高城市公共交通资源利用效率，加快推动城市公共交通的高质量发展，更好地满足市民的出行需求，助力岛城经济社会高质量发展。

民生项目刷新“进度条”

在中韩街道李家下庄安置区项目

现场，内墙抹灰、外墙工程、屋面防水、车库顶板防水以及地下室管线安装等各项工作正在紧张有序推进。近200名建设者分工协作、密切配合，严守安全操作规程，确保每一个施工环节都能达到优质高效的标准，努力为村民打造绿色、生态的居住环境。“项目建设关乎着村民的切身利益和生活质量，项目团队将全力以赴，确保在今年年底前完成竣工交付，让村民们能够顺利回迁。”中建八局李家下庄项目的项目经理郭洪新说。

在青岛市城市更新建设重点攻坚项目——青岛大学医学医疗中心一期项目施工现场，工地内机器轰鸣声不绝于耳，项目200余名建设者正紧锣密鼓推进地基与基础建设工作。据了解，项目目前垫层施工处于收尾阶段，防水、筏板大面积穿插，计划今年年底所有主体完成封顶。青岛大学医学医疗中心项目按照三级甲等医院标准，规划建设1所“大专科、小综合”的青岛大学附属心血管病医院和1所口腔医院，打造集教学、实践、预防、保健、诊疗、科研转化为一体的综合医院中心，计划2026年建成投用。在海洋活力区地下环路工

程施工现场，匝道3、4主体结构底板钢筋施工正有条不紊地进行。为打好项目一期“最后一段底板”攻坚战，中建八局提前组织人员、材料、机械等，确保了假期期间相关资源配置到位，现场近300名建设者密切配合推进施工，全速推进项目建设跑出“加速度”，为4月底5月初一期底板贯通奠定基础。项目位于西海岸新区海洋活力区产城融合活力板块，全长9.32公里，地下环路项目建成后，将在海洋活力区核心区内形成立体化的道路交通系统，释放更多地面空间留给公交和慢行，为活力区实现绿色出行，打造高品质的出行环境提供保障。

产业园项目确保如期交付

在胶州数字经济产业园项目施工现场，工程车辆、塔吊等机械来回运转，400余名建设者协作配合，有序推进工程建设，现场一派忙碌景象。“数据中心主体结构已施工至屋面层，预计本月上旬完成主体结构封顶，目前工程已提前转入二次结构、机电安装阶段，全力以赴保障6月30日完成业主移交任务。”中建八局发展建设公司胶州数字经济产业园项目经理董向青说。

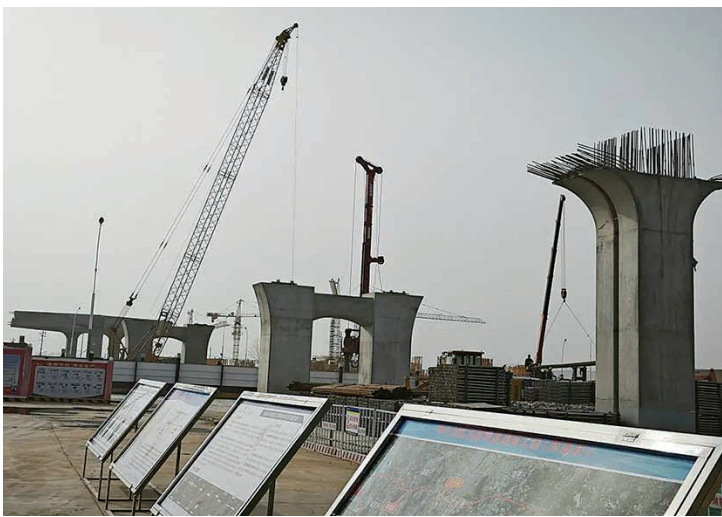
作为胶州招商引资“头号”工程，胶州数字经济产业园项目总建筑面积5.8万平方米，由工业厂房和数据中心组成，对全面支撑各行业数字化升级和产业数字化转型具有重要意义。在尼得科全球电器产业园项目施工现场，500余名建设者分工协作、密切配合，全力推进室内精装修、钢结构、屋面天窗施工及室外苗木施工。据中建八局尼得科全球电器产业园项目部生产经理王俊鸿介绍，项目总建筑面积10.82万平方米，主要包含生产车间、综合楼、技术中心等建筑和设施，将建设成为全球先进、亚洲产能最大的直流电机压缩机生产制造及研发基地，项目预计于6月完工。

观海新闻/青岛晚报/掌上青岛 记者 徐美中

莱青高速等8个项目年内开建 我市35个交通攻坚项目全面推进实施

本报4月7日讯 今年是城市更新和城市建设三年攻坚行动的收官之年，围绕港口能力提升、机场运输保障、环胶州湾畅通、北岸城区承载力提高、上合示范区和自贸区配套完善、青岛都市圈交通一体化等，构建大通道、畅通大循环、聚焦强支撑，突出服务国家重大战略和区域发展需求，我市35个交通基础设施建设攻坚项目（公路项目20个、铁路项目3个、港口项目8个、枢纽项目4个）全面推进实施，加快构建北上融入京津冀、南下联通长三角、西进辐射沿黄流域、东出日韩经济圈的綜合立体交通网，加快建设国际性综合交通枢纽。

一季度，青兰高速前阳互通立交工程和董家口港区琅琊台湾作业区工作船码头工程顺利开工建设，其中，青兰高速前阳互通立交西南向2条匝道正在进行桥梁上部结构及附属工程施工；东南向2条匝道正在进行路基施工；北向4条匝道用地审批已完成，正在办理用海预审手续。胶即快速通道工程、青



胶即快速通道工程施工现场。

兰高速公路（河套至黄岛段）改扩建工程、沈海高速公路（南村至青日界段）改扩建工程、潍坊至烟台铁路工程等25个续建项目按计划推进中。沈海高速

公路（南村至青日界段）改扩建工程已列为2024年省重大、市重点项目。胶即快速通道工程（又称蓝谷至胶东国际机场快速通道工程）是青岛“十四五”期

间重点交通基础设施建设项目，全长50.6公里，跨即墨、胶州、城阳三区。目前，胶州段桥梁主体建设已接近尾声，正向着年底完工并具备通车条件全力冲刺；即墨段已完成全线施工、监理招标投标工作，首开段有序推进桩基、承台、盖梁等工程施工，其余路段正展开电力、燃气管线迁改、用地手续办理等。

此外，莱州至青岛高速公路工程、董家口至瓦日铁路工程、董家口港区十二万吨级油品码头工程、董家口港区琅琊台湾底通用码头工程等8个前期项目计划年内全部开工建设。按照“能开尽开、能快尽快”的原则，积极协调，压茬推进，统筹做好资金、土地等要素储备，协调区（市）加快征地拆迁，确保成熟一个、实施一个。全力推进董家口港区十二万吨级油品码头工程本月开工建设。潍坊至烟台铁路工程、瓦韩路西延工程、董家口港区液体化工仓储工程、胶东国际机场物流仓储工程等8个攻坚项目年内完工。（观海新闻/青岛晚报/掌上青岛 记者 徐美中）