



邂逅浪漫,“风吹麦浪桥”开通啦

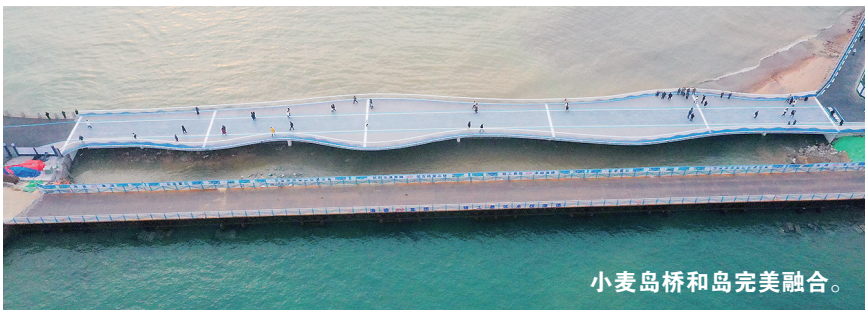
小麦岛桥更宽更安全 麦岛停车场正加紧建设

小麦岛作为青岛海岸线上的“绿色宝石”,以独特的海岛生态环境,吸引了大量游客,成为岛城网红打卡地。新建的小麦岛桥于12月26日开放通行,众多市民第一时间到现场体验。

桥和岛完美融合

海岛落日残霞,小桥碧浪暖沙,几只海鸥飞过,一幅美景嵌于碧海蓝天之下。与小麦岛完美融为一体的景观桥,给冬日的小麦岛增添了一抹亮色,让这个热门景点又焕发了新的光彩。自小麦岛生态修复工程实施以来,小麦岛成为网红打卡地,高峰时每日进出岛游客近10万人次。以前,行人和游客进出小麦岛的唯一通道,是一座顶宽仅4至5米的陆连岛堤坝,通行能力难以适应入岛需求。由于建设年代久远,技术标准较低,堤坝常因风浪中断交通,存在安全隐患。

为系统改善网红打卡地小麦岛的游览体验,持续放大网红效应,全面提升城市品质,崂山区于2023年4月启动小麦岛桥建设工程。工程设计方案以“风吹麦浪桥”为总体设计理念,从海浪、海岛和海贝等自然形态中汲取灵感,体现出城市的海洋底色和“琴”岛的浪漫特质。以“浪”为



小麦岛桥和岛完美融合。

元素,既指“海浪”,亦指“麦浪”,更寓意游客邂逅属于小麦岛的“浪漫”。桥梁宽度6至13米不等,自空中俯瞰,桥和岛完美融合,宛如一把以主岛为琴身、桥梁为琴颈的巨型“吉他”,栏杆恰如律动琴弦,奏响青春之岛的浪漫乐章。

整修南侧广场区域

记者了解到,建设过程中,崂山区城市管理局组织项目各方优化方案,编制《游客低影响施工方案》,仅用10天时间完成东侧钢便桥施工,在五一假期前对游客游览路线及时调整,做好游客疏导、保证游客安全。同时,针对现场存在的风浪难题,项目部创新采用“堤坝围堰+

防水套箱”工艺,克服了海潮影响和水下作业困难,实现承台24小时全天候作业,用时25天完成全部11个承台及墩柱施工,大大压缩了桥梁建设周期。

下一步,施工单位将组织力量对前期用于调流的东侧钢便桥及对应的南侧广场区域进行拆除、整修。为保证游客安全,将对施工区域进行封闭围挡,预计2024年3月底完成施工。届时,一个崭新的小麦岛将完整地呈现在游客面前。

停车场已开工建设

为缓解市民和游客的停车难题,改善周边交通秩序,小麦岛周边停车场——麦岛停车场已于2023年3月开工建设。

又一重要民生项目落地 山大齐鲁医院(青岛)二期项目启用

12月26日,山东大学齐鲁医院(青岛)开诊十周年高质量发展论坛暨二期项目启用仪式举行,医院二期项目是青岛市优质医疗卫生资源倍增三年行动计划中的重要一环,也是青岛市重要的民生工程,项目的建成使用得到各方的高度关注,备受市民期待。

作为社会保障的一项基本服务,医疗服务一直是人民群众关注的焦点,对城市发展而言,医疗水平也是体现城市竞争力的重要领域。随着青岛人口突破千万、正式跨入特大城市行列,百姓对多样化、个性化、高品质卫生健康服务的需求日益增高。齐鲁医院(青岛)二期项目的启用将极大地丰富青岛主城区的医疗资源,提高青岛地区整体的医疗水平,群众就医环境将得到明显改善。

“看诊-检查-治疗”一站式就医

据了解,二期项目规划总建筑面积28.38万平方米,是一期项目的3倍。综合楼主楼16层,门诊裙楼6层,地下3层,二期项目与一期主楼架起连廊,成为青岛主城区单体规模最大的医疗机构之一。

医院自12月20日起开始搬迁,部分门诊科室已搬迁至新的二期博施楼,各诊室已开始有序看诊。启用当天,在医院的心

血管中心门诊,记者看到心内科、心外科两大诊区,共12个诊室,14个检查室,和治疗室整合在同一个区域,实现“看诊-检查-治疗”一站式就医服务。“患者在这里看诊之后,根据病情需要,在诊区内部就可以完成心电图、超声心动图以及动态心电图等一系列检查,避免了在诊室和检查室之间往返奔波,提高了就医效率,提升了就医体验感。”医院工作人员介绍道。

引进多项高端诊疗设备

据了解,医院引进了医用直线加速器、三杂交手术室、腔镜手术室、负压压手术室等高端诊疗设备和设施,可满足各类高端复杂手术开展。病房楼设有直升机停机坪,可24小时实现“空中救援”,方便异地重症急诊患者救治。

在磁共振的候诊大厅,放射科主任姜庆军向记者介绍,“医院拥有全球首款国内自主研发的5.0T全身磁共振成像系统。该设备在2020年获国家科技进步一等奖,我院为国内总装机第6台,青岛地区唯一一台最高场强的磁共振设备。其最大优势是分辨率高,达到亚毫米成像,图像质量明显优于3T磁共振,血管成像能显示更丰富的小血管,脑组织成像类似解剖图谱。通俗地说就是使用该设备



◀航拍山东大学齐鲁医院(青岛)二期。
韩星 摄

医院优质的文化底蕴。”病房内设施配套齐全,隐藏式的面板和设备带,满足了住院患者家庭式的诊疗需求。灯光的设计、电动病床可以满足患者的不同需求。

套间内配有微波炉和电冰箱,卫生间实现干湿分离。

19台物流机器人送药送餐

在导医的引领下,记者看到了医院的物流机器人。物流机器人主要用于中心药房、餐食配送、耗材配送以及医废回收等,“机器人主要承担的就是物品配送的任务。”工作人员边说边演示,“机器人有4个柜子,总容量是500升,承重达到300公斤,可以在里面放药品、输液包,还有被子或者医废、手术耗材等。放完后机器人把它拉到相应的科室,完成物品配送的任务。”据了解,医院共有分体式、一体式机器人19台,物流机器人系统可以减少平时送药人力物力的成本,避免送错风险。

观海新闻/青岛晚报/掌上青岛 记者 魏笑

市南“绿值”增长 提升居民“绿色”幸福感

本报12月27日讯 晨光熹微,市南区八大关海滨的健身跑道上,慢跑的身影渐渐多起来。一身运动装束的八大关街道居民刘新泉沿途一连跑过多个口袋公园和城市绿地,随后走进百花苑。即使是冬季,这里仍然生机勃勃。“环境越来越好,在这里锻炼很舒服。”

今年以来,市南区积极做好“微改造、精提升”,倾力打造绿化精品工程。从公园绿地改造提升入手,先后打造小鱼山“莫奈花园”、百花苑延安一路临街游园、小青岛花境等多处优美、自然的精品景观,创新做好树穴美化工作。“我们

采用火山岩、白卵石、透水地坪以及地被植物结合木栅栏等多种形式,完成八大关景区韶关路、居庸关路、黄海路、山海关路等280多处树穴美化工作,兼顾美观和实用性,丰富了道路绿化的层次感。”市南区城市管理局绿化科负责人吕肖儒介绍,在百花苑、小青岛景区还采用火山石和玉龙草对乔灌木树穴进行美化,从细节处彰显园林景观之美。

据了解,今年以来,市南区聚焦城市更新和城市建设三年攻坚行动,针对精细化修剪、补植增绿、死树枯枝及绿地卫生清理、氛围营造等方面建立问题台账,开

展集中整治和重点提升,共补植灌木4.2万余株,更换时令花卉62万株,更新草坪2650平方米、麦冬草近9500平方米;结合实际情况及时对绿植等进行全面修剪,修剪行道树9300余株、绿地乔木1400余株等,解决遮挡信号灯标识牌问题548处。

除了因地制宜扩大城市绿色空间,丰富城市公园类型,市南区借助城市更新建设,精细修剪、细致养护,打造精细化修剪示范路4条;深入推进园林式居住区创建,深化区街联动,加强对物业小区的业务指导,完成11处市级、39处区级园林式居住区创建工作;加强日常精

细化养护管理,持续发力打造精品园林景观和特色花境,扎实做好“美”的文章,助推城区绿化品质再提升。

市南区科学谋划,保质保量提前全面做好9585亩防治应监区域的药物防治工作,及时摘除枯枝、隔离死树,喷施无公害药物共计1570余吨。

未来,市南区将“小修小补”代替“大拆大建”,从“整体性规模更新”到“渐进式微更新”,真正做到绿化为民,不断提升辖区群众的“绿色”幸福感。

(观海新闻/青岛晚报/掌上青岛 记者 张琰 通讯员 赵曼怡)