

# 首家乡村振兴一体化运营平台启用

青岛西海岸新区推出“企业+村集体+村民”合作模式 助力乡村产业多元化发展

## 乡村振兴齐鲁样板



**本报 12 月 19 日讯** 12 月 19 日，青岛西海岸新区铁山街道联合青岛融源杨家山里投资发展有限公司举办杨家山里一体化运营平台启动仪式，成为青岛市首家乡村振兴一体化运营平台。

杨家山里一体化运营平台的启用标志着政企村民四方迈上了互惠合作、共

建共享的新起点，是对乡村科学化布局、精细化管理、市场化运营的有效尝试，将有力推动乡村资源优势、生态优势转化为经济优势、发展优势。

启动仪式上，青岛杨家山里开发建设有限公司与青岛融源杨家山里投资发展有限公司签订镇级共富公司协议，青岛月季山冰雪大世界有限公司、青岛秀兰山庄旅游度假开发有限公司、青岛永根园艺有限公司等企业联合成立片区企业联盟，集聚抱团、共同发力，全面优化红色文旅、山里农品、山里研学等特色品牌，打造杨家山里全域打卡模式。

据介绍，青岛融源杨家山里投资发

展有限公司搭建一体化运营平台，通过“企业+村集体+村民”合作模式，打通市场与资源配置渠道，将乡村资源、产业项目、资金人才精准对接，调动群众主动发展的内生动力，推动乡村产业多元化发展，增强村集体经济造血功能和村民致富带富能力。杨家山里乡村振兴示范片区是青岛市十大乡村振兴示范片区之一，生态、文化等资源丰富，是远近闻名的乡村旅游目的地。“我们要发挥一体化运营平台优势，大力整合资源，发挥平台企业游客引流的功能，将杨家山里建成开放式景区，满足游客吃、住、游、购、娱需求。”青岛融源杨家山里投资发展有限

公司董事长宋苗苗说。

今年以来，青岛西海岸新区聚焦农业高质高效、乡村宜居宜业、农民富裕富足，加快建设现代农业强区，全域打造乡村振兴齐鲁样板先行区，推动乡村振兴工作向更高水平迈进。新区通过整合景点景区、红色旅游、地标产品、非遗节庆等业态资源，串联打造 5 个市级研学旅游示范基地，成功举办樱桃采摘节、青岛蓝莓节、海青茶文化节等节庆活动，发放农产品采摘消费券 100 万元，拉动消费 2600 余万元，为乡村发展引流流量聚人气。

（观海新闻/青岛晚报/掌上青岛 记者 于波 通讯员 孙华丰）

## 让群众看病就医更便利

市立医院博士(科普)团基层单位巡诊工作站项目启动

**本报 12 月 19 日讯** 为解决群众看病就医不够便利问题，12 月 19 日，青岛市市立医院首批博士(科普)团暨专家志愿巡诊团基层工作站项目正式启动，标志着首批 10 家基层单位博士(科普)团工作站和 9 家基层单位巡诊工作站正式成立。

市立医院通过组织发起博士(科普)团暨专家志愿巡诊团基层工作站项目，搭桥梁、建机制，按需统筹安排专家资源提供服务，模式新颖、实用性强，能够真正推动优质医疗资源下沉，夯实基层医疗基础，提升基层医疗机构服务能力。

市立医院党委书记、总院长于腾波表示，市立医院致力于探索优质医疗服务向下延伸。医院依托自身的学科优势，充分发挥医学博士科普团品牌优势及各年龄段人才优势，组织发起了青岛市市立医院首批博士(科普)团暨专家志愿巡诊团基层工作站项目。工作站成立后，由医院青年医学博士担任站长，精准

对接受援单位，通过按需派驻专家队伍、高效对接双向转诊患者、老年专家驻点式帮扶以及名医回馈故乡等多种途径，打造能够扎实服务基层的医疗队伍。

首批博士(科普)团工作站站长代表、青岛市市立医院本部呼吸与危重症医学科主任韩秀迪表示，项目启动后，将通过科普宣讲提高居民医疗常识，在巡诊过程中促进基层医疗机构学科建设和人才培养，更好地满足基层群众就近享有高质量医疗服务的需求，实现基层医疗卫生服务品质和群众看病就医满意度双提升。

青岛市市立医院首批博士(科普)团暨专家志愿巡诊团基层工作站项目启动后，各个站长、助理、代表将深入对接基层单位调研，按需统筹调配医疗资源，常态化开展系列活动，把项目做实、做细、做优，让群众受益、让基层提升。

（观海新闻/青岛晚报/掌上青岛 记者 璩骊骊 通讯员 谢小真 叶梓）

## 青岛 21 家企业新入选国家知识产权示范企业

**本报 12 月 19 日讯** 近日，国家知识产权局公布 2023 年新一批国家知识产权示范企业和优势企业名单，青岛 21 家企业被新认定为国家知识产权示范企业，83 家企业被新认定为国家知识产权优势企业。

截至目前，青岛市共有国家知识产权示范企业 43 家，国家知识产权优势企业 247 家，示范、优势企业总数位列全省第一，新增数量位列副省级城市前三。

国家知识产权示范企业是具备知识产权战略管理理念，知识产权综合竞争优势突出，具有行业影响力和标杆性的示范企业，是国家给予企业知识产权管理工作的最高荣誉和评价。国家知识产权优势企业是具有一定知识产权综合实力，知识产权市场竞争优势初步形成，具有一定区域影响力的企业。

今年以来，市市场监管局深入实施创新驱动发展战略，高标准创建国家知识产权强市建设示范城市，通过多种方式和手段加强知识产权优势示范企业培育工作，加强政策引导，落实知识产权扶持政策，为全市各类创新主体用好知识产权政策工具提供指引，惠及企业百余家。建立完善的知识产权培训体系，提升企业知识产权管理能力。组织各类创新主体参加国家级、省级和各类培训班 20 余期，惠及企业 200 余家，培育了一批知识产权质量高、知识产权保护和运用能力强、具有知识产权市场竞争优势的知识产权强企。全面提升全市知识产权创造、保护、运用、管理和服务水平，为企业创新发展提供良好的知识产权生态环境。

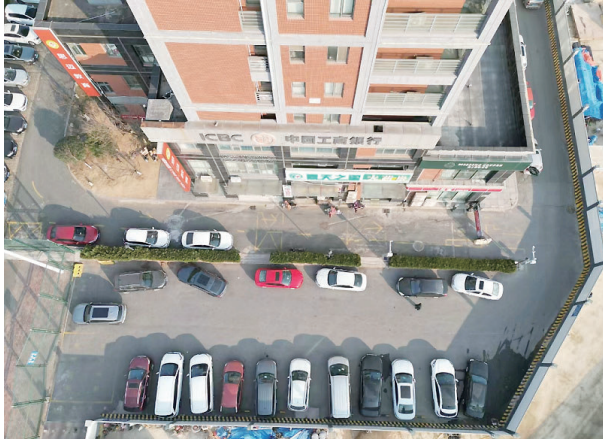
（观海新闻/青岛晚报/掌上青岛 记者 李沛 通讯员 李凯）

## 地铁 6 号线二期建设想居民和商户之所想 施工同时开辟免费停车场为商户“引流”

**本报 12 月 19 日讯** 地铁在建设中有时会给沿线带来“短暂的打扰”，地铁建设需要封闭围挡，对主干道两侧的商铺客流影响较大。青岛地铁 6 号线二期琅琊台路站建设过程中，充分倾听周边居民和商户的呼声，青岛地铁集团西海岸建设分公司、中铁上投青岛地铁 6 号线总包部、中铁隧道局青岛地铁 6 号线二期 04 工区项目党支部充分发挥党建引领优势，聚合多部门平台资源，携手交警、街道等多部门，将受影响道路开辟为免费停车场，借此为商户“引流”，实现了多方共赢。

6 号线二期琅琊台路站位于双珠路与石桥路路口，沿双珠路东西向布设。“如果占用主干道，势必会给居民出行带来较大影响。”项目负责人介绍说，琅琊台路和双珠路是交通主干道，早在入场前的方案设计阶段，西海岸建设分公司组织参建单位多次现场踏勘，根据情况优化调整施工方案 10 余版，最终决定将开挖现场向东移，占用石桥路和海园路。这套方案是综合比较后给出的“最优解”，既能确保主干道畅通，又便于地铁施工。

为争取沿线单位、商户和居民的理



给商户提供的免费停车位。

解，西海岸建设分公司携手参建单位、街道等部门，借助隐珠街道双珠路社区建立的“TALK 说”居民议事平台，邀请居民代表面对面座谈。紧邻地铁建设现场的商户们反映，地铁施工建起了围挡，如果再封闭道路施工，势必会影响客流。

西海岸建设分公司在了解居民诉求后，立即组织建设单位开展调研，最终决定将地铁施工所封闭的石桥路空闲区域打造为免费停车场，供前来购物、锻炼的市民免费停车，并得到了交警部门 and 街道办事处的大力支持。各方在现场调研后，当即施划停车位，圈起了一个能容纳 20 多辆小轿车的免费停车场，为周边商户口“引流”提供了硬件支持。（观海新闻/青岛晚报/掌上青岛 记者 徐美中）

## 护栏破损倾斜，报料快速修复 “随手拍”守护公共安全

绿地护栏守护着公园绿化，也守护着市民游客的安全。如果市民在生活中发现公共设施存在破损、松动、倾倒等情况，不妨拍照上传到“文明青岛随手拍”小程序中，城市文明大家共同守护，美丽青岛才能更加和谐温馨。

“我散步的时候发现有一排绿地护栏倒了，非常影响美观。”近日，有市民通过“文明青岛随手拍”反映，李沧区南岭社区中南世纪城三期东（南岭三路）护栏破损，影响美观，存在安全隐患，希望相关部门尽快处理。

李沧区城市建设管理局接到线索后，组织工作人员前往报料地点核实情况，随后对破损的护栏进行了修复和加固，同时，对相邻其他路段的护栏进行巡检，避免再次出现类似问题。李沧区城市建设管理局表示，将联合社区加强日常巡查和监督，做到问题早发现、早处理，提升精细化管理水平，为市民们提供宜居环境。同时也希望市民发现问题及时通过“文明青岛随手拍”报料，共同守护美好家园。

目前，“文明青岛随手拍”小程序主要受理的十大类问题包括：卫生脏乱、车辆乱停乱放、杂物乱堆乱放、公共设施缺损、乱



贴乱画小广告、占路经营、缆线杂乱、绿化带损坏缺株、公益广告破损褪色、门头招牌破损杂乱等。欢迎广大市民游客继续使用“文明青岛随手拍”报料不文明现象，共同维护城市的文明形象。

观海新闻/青报全媒体 记者 张晓楠

## 天气预报

市区	
今天	多云
西北风 4-5 级	-9℃ ~ -3℃
明天	多云
西北风 5-6 级	-8℃ ~ -5℃
明天	
崂山	多云 -8℃ ~ -5℃
即墨	多云 -11℃ ~ -6℃
胶州	多云 -9℃ ~ -7℃
黄岛	多云 -10℃ ~ -2℃
莱西	小雪 -11℃ ~ -6℃
平度	小雪转多云 -12℃ ~ -7℃

## 彩票开奖

双色球第 2023146 期  
02 03 06 11 20 32+09  
福彩 3D 第 2023339 期  
8 4 7