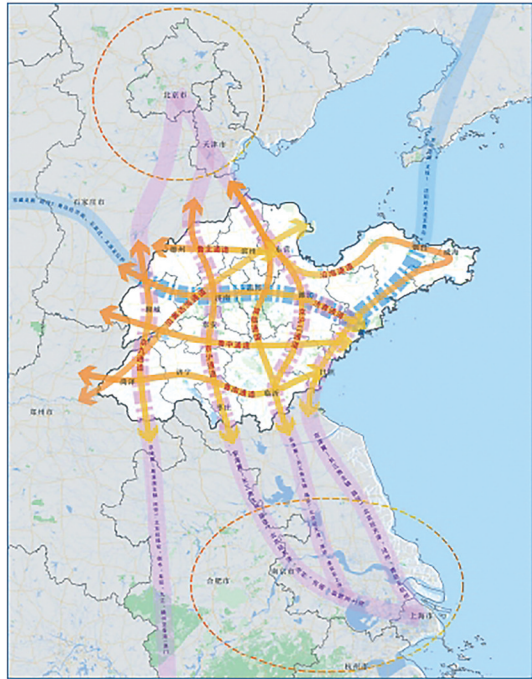




市市有机场 县县双高速

我省印发综合立体交通网规划 到2035年形成“一轴两廊十通道”交通网主骨架

到2035年形成“一轴两廊十通道”交通网主骨架,全省综合立体交通网实体线网布局总规模达5.06万公里以上,省会、胶东、鲁南经济圈建成“济南、青岛两心辐射,临枣济菏一带相连”一体化交通网……日前,山东省政府印发《山东省综合立体交通网规划纲要(2023-2035年)》,对我省综合交通网布局、结构、规模进行系统谋划。



综合立体交通规划。

加速推进现代化综合立体交通网

根据该规划,山东将加快推进交通基础设施通道集约、线网优化、枢纽互联,构建能力充分、覆盖广泛、结构合理、便捷顺畅、衔接高效、绿色集约、智能先进、安全可靠的现代化高质量综合立体交通网,加快推进交通强国山东示范区和绿色低碳高质量发展先行区建设,为“走在前、开新局”、推进中国式现代化山东实践、全面建成新时代社会主义现代化强省当好开路先锋。

立足全面建成新时代社会主义现代化强省大局,统筹考虑人口分布、国土空间、产业布局、对外开放等发展要素,有效支撑黄河流域生态保护和高质量发展等区域重大发展战略实施。坚持以人民为中心的发展思想,建设人民满意的综合立体交通网,有效支撑个性化、多样化出行和新业态、新模式发展需求,不断增强人民群众幸福感、安全感、获得感。统筹发展,适度超前。统筹区域协同发展、城乡融合发展、陆海联动发展,统筹全省城镇化建设、客货运输服务等需求侧要求和国土空间、资源禀赋等供给侧条件,统筹各运输方式发展规模、结构和建设节奏,适度超前谋划交通基础设施建设,适度扩大有效投资,兼顾优质增量供给和存量资源优化,提升综合交通运输整体效率。提高交通网覆盖范围和区域连通水平,深度融入“一带一路”,加强与京津冀地区、长三角地区、长江经济带、粤港澳大湾区、雄安新区、黄河流域中上游地区交通基础设施网络互联互通。强



青岛航空运输业腾飞。

化枢纽节点衔接效能,推动各种运输方式集约整合,加快城市内外交通系统协调融合,提升设施网络化和运输服务一体化水平。

高铁站服务范围覆盖全部县(市、区)

坚持创新核心地位,推动交通基础设施数字化、网联化发展,提升交通运输智慧发展水平。强化土地、水域、岸线、空域等资源集约利用,加快推进交通绿色低碳发展。统筹发展和安全,兼顾经济发展、风险防控和国防需求,全面提升交通基础设施本质安全水平。

按照规划目标,到2035年,山东将建成能力充分、覆盖广泛、结构合理、便捷顺畅、衔接高效、绿色集约、智能先进、安全可靠的现代化高质量综合立体交通网,形成高效率的“一轴两廊十通道”交通网主骨架,建成以轨道网、公路网为主干,内河水运网为补充,沿海港口群、机场群比较优势充分发挥,综合交通枢纽高效衔接的“三网两群一体系”,有力支撑“123”客运通达网(省会、胶东、鲁南三大经济圈内1小时通达、省内各地2小时通达、全国主要城市3小时通达)和“123”物流网(省内1天送达、国内2天送达、国际主要城市3天送达),山东省作为东北亚乃至“一带一路”的综合交通枢纽作用更加显著。全省综合立体交通网实体线网布局总规模达到5.06万公里以上。铁路网12500公里以上,其中高速(城际)铁路6500公里以上,普速铁路6000公里以上;干线公路网35000公里以上,其中高速公路15000公里以上(含研究线位约3000公里),普通国道20000公里以上;内河航道3100公里以上;沿海主要港口3个,地区性重要港口4个,沿海港口万吨级以上泊位400个;内河主要港口1个,地区性重要港口4个;运输机场16个,通用机场100个。

建立立体畅达的轨道网、公路网、内河水运网,广域辐射的沿海港口群、机场群。实现市市有机场、通高铁,县县双高速。高铁站服务范围覆盖全部县(市、区)。二级及以上公路覆盖全部乡镇节点。铁路覆盖全部沿海主要港口重要港区、重点物流企业及物流园区。沿黄两岸所有县(市、区)拥有一条及以上过黄高等级公路。农村公路覆盖全部自然村。

高速公路六车道及以上占比超五成

综合立体交通网等级结构进一步优化,普速干线铁路复线率和电气化率分别达到70%和100%,高速公路六车道及以上占比达到50%以上,内河三级及以上航道占比达到39%以上,4F级机场达到3个;运输结构进一步优化,各运输方式的比较优势得到充分发挥。

省域交通节点连接更加便捷顺畅,基本实现乡镇及以上行政中心30分钟上高速,县级行政中心45分钟上高铁、60分钟到机场,设区市行政中心30分

钟上高铁、50分钟到机场。省会、胶东、鲁南经济圈建成“济南、青岛两心辐射,临枣济菏一带相连”的一体化交通网。对外与京津冀、长三角、黄河流域地区及周边省份之间的快速通道布局更加完善,高速(城际)铁路、高速公路省际出入口分别达到15个、39个,全部省际相邻县均有高速公路连接。加快建设枢纽城市、枢纽港站,构建多层次、一体化的综合交通枢纽体系,国际性综合交通枢纽城市数量达到2个,全国性综合交通枢纽城市数量达到4个。多式联运换装1小时完成率达到90%以上。

综合运输通道资源利用的集约化、综合化水平大幅提高。基本实现交通基础设施建设全过程、全周期绿色化。单位运输周转量能耗不断降低,交通污染防治达到全国先进水平。主要通道新增交通基础设施多方式国土空间综合利用率提高80%,交通基础设施绿色化建设比例达到95%。基本实现综合立体交通网基础设施全要素全周期数字化。基本建成泛在先进的交通信息基础设施,实现北斗时空信息服务、交通运输感知全覆盖。交通基础设施数字化率达到90%。交通基础设施耐久性和有效性显著增强,设施安全隐患防治能力大幅提升。交通网络韧性和应对各类重大风险能力显著提升,重要物资运输高效可靠。重点区域多路径连接比率达到95%以上,综合立体交通网安全设施完好率达到95%以上。

到本世纪中叶,全面建成现代化高质量综合立体交通网,交通基础设施总体水平达到全国领先、世界一流,设施更先进,保障更有力,服务更优质,人民更满意,实现“人享其行、物优其流”,为山东省全面建成新时代社会主义现代化强省做好开路先锋。

2021年2月,《国家综合立体交通网规划纲要》发布,赋予青岛“建设国际性综合交通枢纽城市”和“发挥国际枢纽海港作用”等重任,国家综合立体交通网主骨架“6主7走廊8通道”的“京津冀—长三角主轴”“京哈走廊”“京藏走廊”链接青岛,标志着青岛枢纽定位从全国枢纽向国际枢纽跨越提升,这是青岛重大的国家责任,青岛交通发展迎来新的重大机遇。

观海新闻/青岛晚报/掌上青岛 记者 徐美中



高速公路里程越来越长。



岛城港口运输蓬勃发展。