



福州南路拓宽工程主线今晨通车

比原计划提前一个月 预计绿化栽植和人行道翻新等工作将于六月底结束

城市更新和城市建设三年攻坚行动正如火如荼推进。作为东岸产业园区基础设施综合改造项目的一部分，福州南路改造项目再传利好：30日深夜至31日凌晨，在完成道路东侧最后一公里面层沥青摊铺工作后，福州南路改造项目主线正式通车，较原定日期提前了一个月，又一次创造市政道路建设领域的“青岛速度”。

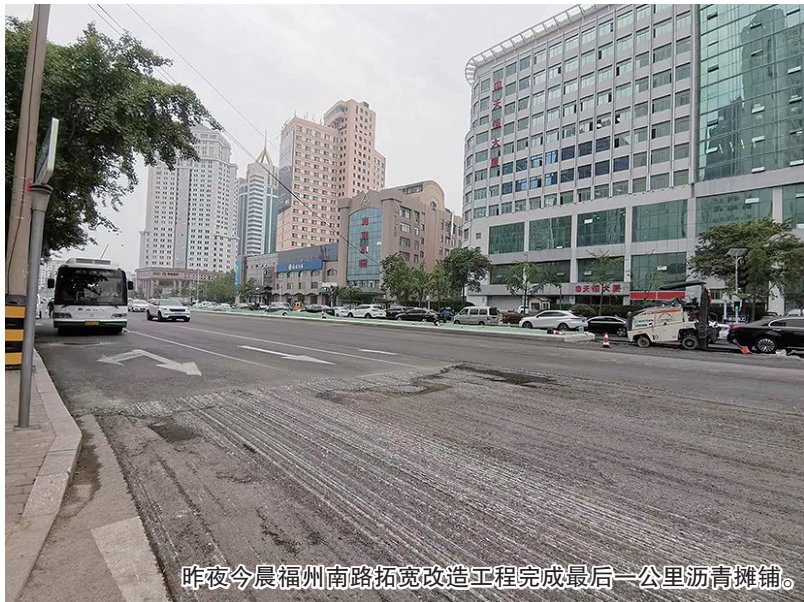
饱和投入全力冲刺

作为岛城南北交通主干道，福州南路两侧设置绿化带、保留公交专用道的形式，已无法满足行车需求：公交专用道利用率不高，两侧绿化带给车辆通行带来了一定的安全隐患。结合城市更新和城市建设三年攻坚行动，我市启动福州南路改造项目，将两侧绿化带改为中央绿化带，道路形式与香港中路保持一致，重新调整车道距离，提升道路通行能力。

“接到任务后，我们立即组织人员成立专班，开展前期管线权属单位对接等工作。”青岛城发集团项目负责人李生栋告诉记者，福州南路改造工程工期紧、任务重，地下管线牵涉的权属部门多，项目部人员进场后高效组织，加班加点、开足马力赶工。

据了解，福州南路自建成后就没有开展过大面积翻修开挖作业，只在2018年实施过一次局部路面铣刨。

福州南路改造工程南起东海路，北至江西路，全长约1.3公里，主要建设内



昨夜今晨福州南路拓宽改造工程完成最后一公里沥青摊铺。

容包括道路改造、管道预埋、景观绿化提升等。

青岛城发集团在市住房和城乡建设局的大力支持和统筹协调下，饱和式投入人员和机械，倒排工期。施工过程中，工作人员发现原有供水现状管线已使用20余年，已无法满足长期安全使用条件。结合道路施工，他们对整个地下管线做了统一规划，在东侧下了一个36孔通讯排管，在中间绿化带里下了一个九孔电力预埋管，以备将来更换管线。供水管线也换成了DN300球墨铸

铁管，可以有效保障附近居民的长期供水需求。项目部结合现有交通状况，优化道路建设方案，清理了南北双向的原公交车道绿化带，以中央绿化带分隔双向10车道。在每个端口位置，缩小绿化带宽度，空出一个左转车道，加大道路通行能力。

提前一月主线通车

30日上午，记者在福州南路与江西路交叉路口看见，施工人员配合大型

机械，正对东侧路面进行清理，为夜间沥青摊铺做好前期准备。道路西侧，车辆沿新铺设的沥青路面有序通行。

“昨夜今晨，我们组织人员和机械，完成了香港中路至江西路段的福州南路西侧路面沥青摊铺工作。”李生栋告诉记者，30日晚至31日凌晨，他们将组织完成东侧路面最后一公里的沥青摊铺，福州南路改造工程主线将实现全面通车。这一时间，比原定计划工期提前一个月。

“考试季来临，为把施工对考生的影响降到最低，我们创新举措优化工艺，在保证质量的基础上突破性采取多种方法。”李生栋介绍，建设中项目部采用四层连铺作业模式，较传统施工工艺节省15天左右时间。刚刚完成摊铺的沥青还达不到正式画设道路标线条件，为满足高峰时段市民通行需求，他们临时用交通水线过渡，待符合条件后再画设热熔标线。

缩短一个月主线通车，福州南路拓宽改造工程又创下了市政道路建设领域的“青岛速度”。下一步，将实施中间绿化带和两侧人行道的建设工作，预计绿化栽植和人行道翻新等全部工作于六月底结束。

拓宽改造后的福州南路，将由之前社会车辆车行道的2.8米宽变成了3.25米，公交车道变成了3.5米，以前公交车道不允许社会车辆通行，改造后除早晚高峰，其余时段社会车辆都可以通行，福州南路的车辆通行效率将大大增加。

观海新闻/青岛晚报 记者 徐美中

运行22年，由当初人满为患到如今客流稀少

231路公交明起正式停运

本报5月30日讯 31日晚10时许，最后一辆车驶入停车场后，串联起岛城前海诸多景点的“网红”线路——231路线，将结束22年运行历史，正式和市民告别。22年来，231路见证了岛城东部城区的发展，荣获了“全国巾帼文明岗”的称号。随着岛城公共交通的发展，这条线路由当初人满为患到如今客流稀少，且因和多条线路重复，宣布“退役”。

30日上午，记者来到公交崂山六分公司停车场时，结束运营的231路车司机陈建波，停下车后坐在驾驶室内久久不愿下车。因为次日工休，当天是陈建波和“老伙计”相处的最后一次

机会。今年50岁的陈建波，从231路开通起就一直在该线路服务。陈建波告诉记者，2001年1月1日，考虑到当时台南路周边居民前往西部城区看病就医需求，我市开通了231路线，从台南路始发，终点站是老舍公园，开通时采用的全是新车型。刚开通时，台南路以东区域大部分还是平房，开通后受到周边居民的热烈欢迎，高峰时，客流人满为患。

随着我市东部城区的发展，占路停放的231路公交车因“扰民”从台南路回到麦岛路停车场停放。从麦岛路沿东海路往西，231路串联起了岛城前海诸多景点。“在前海奥帆中心游玩

后，想要到小麦岛网红打卡点的市民，首选就是乘坐231路。”陈建波告诉记者，因为沿途串联景点多，231路也成了“网红线路”。不过，假期热潮难掩231路客流少的窘境。“全线路14辆车，平均每天客流量在1500人次左右，类似线路则普遍在五六千人次。”公交崂山六分公司相关负责人告诉记者，231路和多条线路走向、站点分布有较多重叠，线路取消后，市民完全可以通过优惠换乘的方式，一次换乘直达目的地。线路停运后不会出现新的公交服务盲区。



陈建波最后一次擦拭线路牌。

值得一提的是，231路还是“全国巾帼文明岗”，高峰时，该线路女驾驶员占比超过七成。

231路取消后，原有车辆和人员将有效分流至其他线路。

(观海新闻/青岛晚报 记者 徐美中)

中国邮政储蓄银行青岛分行“粮农宝”产品发布会圆满召开



青岛分行党委书记李广增发言

2023年5月30日，邮储银行青岛分行在平度召开“粮农宝”特色产品发布会，平度市政府领导，平度农业农村局、人民银行、金融监管局领导，青岛分

行相关领导，平度种粮大户、粮食收购和粮食加工企业代表出席会议，并启动发布了“粮农宝”产品。

邮储银行始终遵循“服务三农、服务城乡居民、服务中小企业”的市场定位，坚持以“客户需求为导向”，以服务“三农”为己任，践行国有大行担当。为解决种粮大户、粮食收储企业及粮食加工企业等粮食行业全产业链上的客户融资需求，邮储银行青岛分行推出“粮农宝”特色金融产品。“粮农宝”产品，是邮储银行青岛分行深耕“夏粮”产业，推动金融服务下沉的一项重要产品创新，为广大粮食种植、收储和加工企业

和用户量身定制的一款专属产品，具有额度高、期限长、申贷便利、担保方式灵活等特点，有效提升金融服务的可得性与便捷度。邮储银行青岛分行通过组建“1+N”服务团组，为粮食产业链企业制定特色化的金融服务方案，提供贷款、理财、保险、代发、收单等一揽子综合金融服务，实现一点接入、精准滴灌、全流程“套餐式”服务，更好地满足客户多样化金融需求。

邮储银行青岛分行积极助力金融支持乡村振兴战略部署，不断加大涉农贷款投放力度，截至2023年一季度末，邮储银行青岛分行涉农贷款余额162.63亿元，较年初增长1.65

亿元，增速1.02%。

邮储银行青岛分行主动适应新形势新要求，充分发挥联通城乡、贴近农户的网络优势和专业队伍优势，依托线上线下有机融合的服务模式和内外

部板块的协同资源，倾力打造更加契合农业新业态、农村新主体实际需求的产品服务模式，为青岛市农村经济及农业产业发展壮大提供更加精准有效的金融支持。



现场嘉宾启动发布仪式