



# 地铁解读：客流创新高背后那些信号

本报3月20日讯 18日，青岛地铁线网单日客流量再次刷新纪录——首次突破130万人次，达130.92万人次，创历史新高。这是青岛地铁线网单日客流量今年第五次创“人气”新高，背后释放出哪些活力信号？20日，青岛地铁发布了数据解读。

目前青岛地铁已开通运营315公里，覆盖7区1市，乘客乘车的范围也越来越广。近期，轨道交通客流量占公共交通比例超过44%，创历史新高。从18日的数据看，客流量最高的线路是1号

线(36.71万人次)，其次为2号线(29.34万人次)、3号线(29.23万人次)、4号线(13.82万人次)。1、4号线客流量创下历史新高，11号线客流量较上周增幅达到22%。客流量排名前五的车站为台东(10.94万人次)、青岛北站(10.06万人)、李村(7.39万人次)、五四广场(7.08万人次)、青岛站(6.94万人次)。客运强度最高的线路为3号线，达到1.18万人次/公里；另外，2号线客运强度也达到1.16万人次/公里，市区线路单日客运强度达到0.85万人次/公里。平均运

距最长的线路为8号线，达到28.91公里，同时1、11、13号线平均运距也在14-19公里之间。

从支付方式看，青岛地铁App使用占比超过44%，达到历史新高。

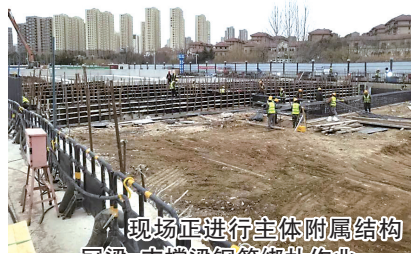
随着省旅发大会召开和旅游旺季到来，预计地铁客流还将持续增长。为更好满足市民和游客的出行需求，青岛地铁已提前制定春季运力保障方案，根据往年春季期间客流变化趋势及高峰阶段特点，对今年客流形势进行分析研判，高效落实安全隐患排查、保畅物资

储备、应急演练“三个到位”。同时加大日常设备巡检力度，强化安检力度，把好安全关。早晚高峰、客流密集时段，在换乘通道、扶梯、楼梯等重点位置增加疏导力量，适时进行人员分流、限流措施，避免客流拥堵的发生，提高乘客进出站效率。

需要提醒市民的是，近期部分车站客流增长明显，请提前规划乘车路线，尽量错峰出行，如遇客流管控，请积极配合。

(观海新闻/青岛晚报 记者 徐美中)

## 地铁2号线二期常川路站转入基坑土方开挖施工



现场正在进行主体附属结构冠梁、支撑梁钢筋绑扎作业。

本报3月20日讯 20日记者从青岛地铁集团获悉，由青岛地铁集团有限公司第一建设分公司负责建设、中铁二十四局施工的地铁2号线二期工程土建05工区传来捷报，常川路站由围护结构施工转入基坑土方开挖施工。尤为值得一提的是，常川路站是全线仅有的主体结构与附属结构同步共建(简称主附同建)的车站。常川路站总长度224米，标准段宽度20.1米，为地下两层岛式车站，共设置两个出入口、两组风亭。因常川路交通流量小，车站因地制宜，采用封路施



主体附属围护结构施工机械双轮洗设备。

工，施工场地范围大，为主附同建提供有利条件。本次主附同建包括车站主体、1号风亭、2号风亭、B出入口土方同期开挖，结构同步施作，基坑采用地下连续墙全封闭，共计146幅。该方案实施后，可有效缩短车站施工工期，减少施工占用市政道路总体时间，降低对周边居民出行和日常生活的影响。同时，减少了后期附属施工材料、人员、设备的二次进场，减少了二次投入费用，提高了人力资源及周转材料的利用率。

(观海新闻/青岛晚报 记者 徐美中)

## 地铁5号线首段车站深基坑顺利“见底”

本报3月20日讯 记者20日从地铁集团获悉，青岛地铁5号线瑞昌路站主体结构第一施工段土方开挖近日顺利“见底”，成为全线首个基坑见底的明挖车站，为下一步车站主体结构施工和盾构始发奠定了坚实基础。

由中铁十四局承建的瑞昌路站总长度为224米，宽度为20.3米，为地下两层车站，采用明挖法施工，附近有瑞昌路高架桥、胶济铁路营运线及铁建中心在建楼盘，周边环境复杂，呈现铁路、高架、轨道交通“三轨交汇”的特点。

地铁5号线起于麦岛站，终于云岭



5号线首段车站深基坑顺利“见底”。

路站，总长32.6公里，连接市南、市北及崂山三区，共设27座车站，具有典型的“C”形环线特征，是本市主城区的轨道交通骨干线路。

(观海新闻/青岛晚报 记者 徐美中)

## 投资16.9亿元 长约61.7公里 全省最长热力管线在西海岸新区竣工



青岛西海岸新区华能董家口电厂至新区西部城区长输供热管线项目。

本报3月20日讯 记者从青岛西海岸新区获悉，新区华能董家口电厂至新区西部城区长输供热管线项目全面竣工，是省内管线敷设距离最长、提压换热工艺最完善的长输供热项目，将于2023-2024年采暖季正式投入使用。

作为青岛市城市更新和城市建设三年攻坚行动重点项目，该项目由青岛西海岸公用事业集团投资16.9亿元建设，自华能董家口电厂供热首站出线，敷设长输供热管网至新区西部城区，管线长度约61.7公里，新建中继泵站、隔压换热站3处。该项目深度契合国家“双碳”战略，以华能董家口电厂发电机组的工业余热为热源，同时组建供热管线监测系统，实现管网辐射区域清洁供热、智慧供热。

项目投用后，可新增供热面积1400万平方米，预计每个采暖季可节省燃煤27.7万吨，减排二氧化碳2333吨，减排氮氧化物1189吨，减排烟(粉)尘572吨，对于推动青岛市能源结构转型、节能减排，促进经济、社会和环境的可持续发展具有重要意义。

据悉，华能董家口电厂至新区西部城区长输供热管线项目与正在建设的大唐热力出线项目将成为新区未来清洁供热两条“主轴线”。新区将以此为基础，推进实施热源管网联通、工业余热和清洁热源接入，逐步构建供热“一网多源、多源互备”的安全绿色、节能高效供热运行体系，全面提升供热保障能力和水平。(观海新闻/青岛晚报 记者于波 通讯员 杜传洋)

“讲文明 树新风”公益广告

# 厚道齐鲁地 美德山东人

第八届全国道德模范及提名奖获得者中的山东人

诚实守信 谢立亭  
见义勇为 赵利  
敬业奉献 张连钢  
敬业奉献 王传喜  
助人为乐 田象霞  
见义勇为 路兴路  
诚实守信 陈淑明  
助人为乐 徐军  
孝老爱亲 徐秀莹  
孝老爱亲 魏书举

山东省文明办 大众报业集团