

上半年青岛进出口4427亿元

对共建“一带一路”国家进出口增长6.7%，占比59.4%

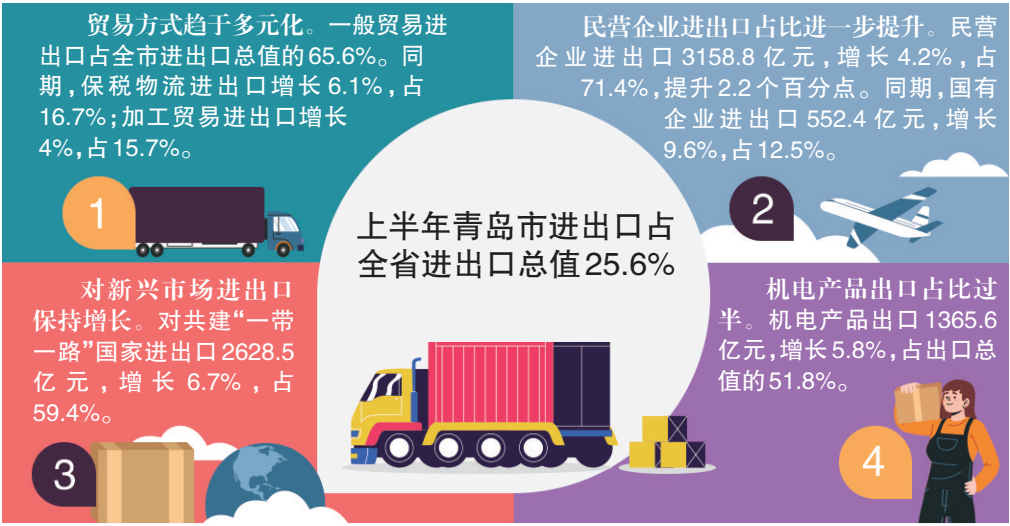
□青岛日报/观海新闻记者 刘兰星 通讯员 仲筱莉

本报7月18日讯 据青岛海关统计,今年上半年,青岛市进出口4427亿元,同比增长1%,占山东省进出口总值的25.6%。其中,出口2638亿元,增长3.6%;进口1789亿元,下降2.6%。

从上半年青岛市外贸进出口主要特点来看,贸易方式趋于多元化。一般贸易进出口2905亿元,下降0.6%,占全市进出口总值的65.6%。同期,保税物流进出口737.6亿元,增长6.1%,占16.7%;加工贸易进出口694亿元,增长4%,占15.7%。

民营企业进出口占比进一步提升。民营企业进出口3158.8亿元,增长4.2%,占71.4%,提升2.2个百分点。同期,国有企业进出口552.4亿元,增长9.6%,占12.5%。

对新兴市场进出口保持增长。对共建



“一带一路”国家进出口2628.5亿元,增长6.7%,占59.4%。此外,对韩国进出口307.3亿元,增长0.7%;对俄罗斯进出口279.8亿元,增长28.4%。

机电产品出口占比过半。机电产品出口1365.6亿元,增长5.8%,占出口总值的51.8%。其中,汽车零配件121.7亿元,增长3.5%;集装箱104.8亿元,增长17.2%;通用机械设备100亿元,增长16.2%。同期,农产品出口235.2亿元,增长2%,占8.9%。

原油、金属矿砂进口值保持增长。原油进口880.1万吨,增加14.4%,价值327.5亿元,占进口总值的18.3%。金属矿及矿砂进口3179.1万吨,增加0.4%,价值264.3亿元,增长10.9%,占14.8%。机电产品进口267.4亿元,占14.9%。其中,电子元件55.4亿元,增长29.7%;通用机械设备46.9亿元,增长40.6%。

“香港——沉浸式之旅”巡回展览在青亮相

展期持续至7月27日,市民游客可免费参观

□青岛日报/观海新闻记者 丁倩倩

本报7月18日讯 18日上午,由香港特区政府新闻处主办的“香港——沉浸式之旅”巡回展览在青岛金狮广场亮相。副市长赵燕出席展览开幕式。

本次展览主题为“香港—实践理想,开创未来”,共设有五个展区,分别为“国际金融中心”“创新及科技枢纽”“澎湃创意之都”“多元和绿色城市”及“体育动感之都”,利用多重互动艺术投影、灯箱和裸眼3D装置,展示香港的多元面貌,让参观者沉浸式感受香港在旅游、教育、营商和投资等方面的机遇和潜力。

展期持续至7月27日,市民游客可免费参观。青岛是此次巡回展在内地的第二站,首站在上海举行,吸引超过18万名民众参观,第三站将落子成都。

青岛上半年获上级转移支付资金181.3亿元

较去年同期同口径增长34.4%

□青岛日报/观海新闻记者 傅军

本报7月18日讯 记者自市财政局获悉,今年上半年,青岛获中央、省转移支付资金达181.3亿元,较去年同期同口径增长34.4%。其中,中央超长期特别国债资金36.2亿元,其他各类转移支付资金超145亿元。

36.2亿元超长期特别国债主要用于支持“两新”和“两重”项目建设。转移支付资金其他使用领域资金还包括:社会保障和就业领域资金47.6亿元;资源勘探工业信息领域资金24.7亿元;农林水领域资金23.7亿元;城乡社区领域资金21.2亿元;卫生健康领域资金19.3亿元;教育领域资金10.4亿元;节能环保领域资金9.2亿元;交通运输领域资金6.9亿元等。

上级转移支付资金有效缓解了青岛财政收支压力,为保障和改善民生、推动重大项目建设、促进区域协调发展提供了有力支撑。青岛将严格按照上级要求,科学统筹资金使用,重点投向社会保障、卫生健康、教育等民生领域,以及乡村振兴、基础设施、生态环保等关键环节,确保资金发挥最大效益。

财政转移支付是指上级政府对下级政府无偿拨付的资金,包括中央对地方的转移支付和地方上级政府对下级政府的转移支付。下一步,市财政局将继续紧盯上级政策导向、资金投向和支持方向,超前谋划,积极争取对青岛高质量发展有重大影响的补助资金。

探索“专业社工+志愿服务”融合发展模式

青岛印发行动方案 推进生态环境志愿服务

□青岛日报/观海新闻记者 吴帅

本报7月18日讯 市生态环境局和市委社会工作部日前联合印发《关于深入推进青岛市生态环境志愿服务工作的行动方案》(以下简称《行动方案》),从队伍建设、项目培育、平台阵地建设等方面,明确了建立健全具有青岛特色的生态环境志愿服务体系的具体举措。

《行动方案》提出,到2027年,培育一批管理规范、素质过硬、活跃度高的生态环境志愿服务队伍,推广一批主题明确、质效突出、形式多元、群众欢迎的生态环境志愿服务品牌项目,构建一批文化为魂、覆盖广泛、科学布局的生态环境志愿服务阵地,探索形成一批持续有效的生态环境志愿服务模式和机制,基本形成制度完善、管理科学、协作顺畅的生态环境志愿服务工作体系。

聚焦队伍建设,《行动方案》提出,建立生态环境志愿服务社会化队伍,支持社会组织、高校社团等结合自身优势建立各具特色的生态环境志愿服务队伍,依托党群服务中心、新时代文明实践中心(所、站)、社会工作站等服务站等,探索“专业社工+志愿服务”融合发展模式。同时,动员支持生态环境保护相关行业、企事业单位、高等院校、科研院所等领域优秀专家学者和技术人才加入生态环境志愿服务队伍,进一步壮大专业化队伍。

围绕活动开展,《行动方案》提出,要聚焦黄河重大国家战略和美丽青岛建设重点任务,开展“美丽河湖志愿行动”“美丽海湾志愿行动”“无废青岛”志愿行动“美丽中国宣讲志愿行动”“零碳青岛”志愿行动等重点品牌活动。

青岛机场“青易飞日韩”服务品牌发布

涵盖“食、宿、行、游、购”等多重专属礼遇

□青岛日报/观海新闻记者 周建亮

本报7月18日讯 18日,青岛机场发布“青易飞日韩”服务品牌,深化“中转日韩 首选青岛”品牌理念,通过持续加密日韩航线,提升服务水平、赠送惠民礼包等举措,邀请广大旅客感受从青岛机场出行的暑期小美好,“打着飞的来青岛”畅享夏日。此举将进一步巩固提升青岛机场面向日韩的门户枢纽核心竞争力。

“青易飞日韩”服务品牌为日韩中转旅客打造了涵盖“食、宿、行、游、购”的多重专属礼遇:航站楼内提供免费青岛啤酒、专属餐厅折扣及市内连锁餐厅菜品品鉴;免费中转住宿及限时太空舱休息;空铁联运直减优惠、滴滴打车专属折扣、机场停车场停车首日免费停车以及机场商贸特惠购物等多重权益。

“青易飞日韩”服务品牌的发布,也是青岛机场贯彻落实《青岛市入境旅游发展提升行动方案》的重要举措。针对日韩方向通过青岛中转的旅客,礼遇清单提出了多项“真金白银”的暖心礼包。比如,青岛机场中转旅客免费住宿服务适用于隔夜中转旅客(包含国内转国际以及港澳台地区、国际及港澳台地区转国内),具体为前序航班计划到达时间与后续航班计划起飞时间不在同一天或前序航班计划到达时间在同一天,且前后两段航班间隔时间为6—24小时(含),符合上述条件的中转旅客可申请免费住宿一晚(不含早餐)。

2025年“青岛之夏”艺术灯会启幕

打造中国北方夏季规模最大的艺术灯会,六大主题区域“全龄友好”

□青岛日报/观海新闻记者 刘栋

本报7月18日讯 18日晚7时许,伴随着巡游队伍在中山公园精彩亮相,2025年“青岛之夏”艺术灯会正式拉开璀璨帷幕,现场人潮涌动,共赴一场山海文化光影之约。作为第三届青岛城市公园节的重要组成部分,本届灯会以“山海织绮梦 千灯映星湾”为主题,精心打造近年来中国北方夏季规模最大的艺术灯会,活动持续至10月8日。此次灯会由市园林和林业局主办,青岛报业传媒集团、自貢文旅集团与市市级公园管理服务中心共同承办,旨在为市民游客呈上一场集文化、科技、互动于一体的光影盛宴。

中山公园灯会承载着这座城市关于夏夜灯影的集体记忆。此次灯会的回归,不仅是对经典的深情致敬,更是对创新的探索。本次灯会首创“昼观林相·夜赏光影”双模式系统,通过动态光影投影、呼吸式变光装置及柔性LED交互技术,实现光影与自然肌理的实时交互。例如,“海的女儿”灯组,8米高的人物造型头发与佩戴的珍珠采用了呼吸动态变光技术,造型栩栩如生,“眼睛”开合之间尽显灵动奇幻。

灯会共设置6个主题区域,包含超大灯组10组、大型灯组14组、中型灯组16组、小型灯组21组。六大主题区域各具特色,充分满足全龄段市民游客的需求。“芳踪巡·花韵岛城”主题区域是亲子打卡的绝佳去处,机甲悟空是该区域的热门机位;“岛城帆·潮灯



■2025年“青岛之夏”艺术灯会现场人头攒动。刘栋 摄

汇岸”主题区域则适合外地游客,它将前海村的历史、栈桥的月夜、八大关的红瓦绿树一一呈现,勾勒出城市独特的轮廓;“诗韵间·琼楼玉阙”主题区域以青岛的诗词文脉为纽带,诉说着青岛的岁月底蕴,是老年人打卡的好地方……

为了让市民游客更好地融入灯会氛围,主办方还推出一系列沉浸式互动活动。市民游客可以化身场景主角,参与到灯会国际动漫巡游、古风汉服巡游、互动游戏等活动中,畅享“天天有活动、周周有亮点、月月有精彩”的沉浸式交互娱乐体验。同时,灯会

“哈”啤酒观球赛,打造“村啤”与“村超”双IP

2025胶州青年湖精酿啤酒美食节暨村超挑战赛开幕

□青报全媒体记者 王逸群 陈海芹

本报7月18日讯 18日晚,2025胶州青年湖精酿啤酒美食节暨村超挑战赛在胶州青年湖畔盛大开幕。活动将创新打造“村啤”与“村超”双IP,助力胶州文、旅、体、农、商多元融合发展。

本次活动以“村啤造浪,就要不一样”为主题,由青岛日报报业集团、胶州市委宣传部、胶州市教育和体育局、胶州市商务局、胶州市文化和旅游局联合指导,胶州市三里河街道、观海新闻主办,刘家村社区承办。活动通过足球赛事聚人气、啤酒节促消费,整合胶州青年湖生态景观优势,打造“足球+啤酒”夜经济场景,营造“看着湖景喝着酒,吹着凉风踢着球”的独特文旅体验。

开幕式现场,嘉宾手持仿制“陶鬯”盛取青年湖活水浇注酒桶,用富有文化内涵的仪式拉开活动序幕。记者看到,青岛啤酒、少海精酿、上合精酿等众多知名品牌齐聚,披萨、火锅、麻辣小龙虾等各式美食潮饮齐齐



■活动现场,精酿美食引爆人气,场面火爆。金璐 摄

亮相,吸引众多市民游客前来尝鲜。

作为“足球名城”,青岛群众足球氛围浓厚。当晚,村超挑战赛伴着酒香激情开赛。首场比赛邀请青岛海牛足球俱乐部功勋教练员刘乐阳、梯队总教练周新与青岛农商银行胶州支行行长梁玉礼、球迷代表高鑫鹏共同开球。青岛海牛足球俱乐部将全程指导此次村超挑战赛。

村超挑战赛点燃了岛城球迷的热情,目前报名参赛队伍达到32支。赛事期间,每天19:30开赛,经过小组赛、淘汰赛、半决赛和决赛的角逐,最终决出冠、亚、季军,奖金分别为3000元、2000元、1000元。

本次活动将持续至8月18日,现场设置丰富的互动环节。主舞台每天19:00准时开启,为市民游客献上音乐、魔术等精彩表演,以及胶州秧歌、茂腔小戏等非遗展演。在此期间,将邀请蝉联14届青岛国际啤酒节酒王冠军的任光超现场“炫技”。备受年轻人热捧的网红拍报机也将“驻场”,让游客感受时尚打卡新体验。

新增肉牛收入保险和蜜蜂气象指数保险

让农户受益,青岛市级特色农业险种扩容

□青岛日报/观海新闻记者 傅军

本报7月18日讯 记者自7月18日市政府新闻办举行的新闻发布会上获悉,日前,市财政局、市农业农村局、市海洋局、青岛金融监管局等部门联合印发《青岛市级特色农产品保险试点实施方案(2025—2026年)》。根据方案,2025年青岛新增肉牛收入保险和蜜蜂气象指数保险,青岛市级特色农业险种扩容至10个;同时市财政每年将安排1亿元用于保费补贴。

保险数量及覆盖范围逐步扩展成为青岛市级特色农业险的突出亮点。

新增的肉牛收入保险试点实施范围为西海岸新区、即墨区、胶州市、平度市、莱西市,主要保障范围因自然灾害、疾病或传染性疫病导致保险肉牛死亡;保险肉牛实际出栏

重量降低,或实际价格下降,造成投保主体收入损失。保险金额为每头7000元,保险费每头378元。保费由投保主体承担20%,财政补贴80%,补贴上限700万元。

新增的蜜蜂气象指数保险试点实施范围为崂山区、西海岸新区、城阳区、即墨区、胶州市、平度市、莱西市。主要保障范围为蜜蜂所在区域遭遇低温、高温、风力、降雨灾害造成的损失。保险金额为每箱600元,保险费每箱37.8元。保费由投保主体承担20%,财政补贴80%,补贴上限60万元。

除上述两个新增险种外,2025—2026年青岛市级特色农业险试点险种还包括花生收入保险、生鲜牛乳收入保险、蛋鸡收入保险、生猪收入保险、蔬菜收入保险、果树气象指数保险、海参养殖高温指数保险、牡蛎养殖风力

指数保险等8个险种。其中生鲜牛乳收入保险增加即墨区、蛋鸡收入保险增加胶州市作为新的试点区域。

青岛市级特色农业险的保障能力也进一步优化。从单纯“保价格”优化为“既保产量,又保价格”,如蛋鸡收入保险、生猪收入保险、肉牛收入保险等,既能保障畜禽受灾死亡造成的损失,还可以保障因产量降低或价格下降造成投保主体收入损失,进一步维护养殖户利益,为投保农户收入兜底。

为让投保农户真正受益,青岛还遵循客观公正、公开透明、规范有序、适度竞争、鼓励创新、动态考核等原则,突出承保机构服务能力、合规经营能力、风险管控能力,注重提升农业保险服务质量。同时,将保险费率作为评分的一项重要指标,最终确定的保险费率

与去年的同类保险相比有所降低,如生鲜牛乳收入保险、果树气象指数保险和海参养殖高温指数保险等,保费费率在去年基础上均打了九折。

目前,青岛已经形成“21+10+N”的政策性农业险体系,“21”为中央、市级普惠性政策险,如小麦完全成本保险、玉米种植险、大豆完全成本保险等;“10”为市级特色农业险;“N”为区市特色险。

2024年,青岛农业保险累计为近90万户次农户提供风险保障128亿元,有效发挥了农业保险分散生产经营风险、稳定农民收入的作用。在财政部农业保险保费补贴综合绩效评价中获第一档,获得中央奖补资金8964万元,支持青岛开展地方特色农产品保险工作。