

曾赞荣会见阿斯利康客人

□青岛日报/观海新闻记者 薛华飞
本报5月29日讯 29日下午，市委书记曾赞荣会见了阿斯利康全球执行副总裁、国际业务负责人尹思睿一行。

曾赞荣、尹思睿分别介绍了青岛市和阿斯利康发展情况，围绕产业发展、项目投资、市场开拓等方面深入洽谈交流。双方表示，将在现有良好合作基础上，充分发挥各自优势，聚焦区域总部发展、生产供应基地建设、呼吸类疾病和罕见病诊疗等领域，加大合作力度，取得更多务实成果，携手推进生命健康产业发展和青岛“康湾”建设。

市领导王波、宋明杰，阿斯利康中国总经理林晓参加会见。

全市社会治安综治中心规范化建设推进会召开

□青岛日报/观海新闻记者 戴 谦 通讯员 宋明鑫

本报5月29日讯 29日，全市社会治安综合治理中心规范化建设推进会在胶州召开。市委常委、政法委书记程德智，市委常委、胶州市委书记张新竹出席。

会议强调，要以区市级综治中心为重点，全面落实场所设置、部门入驻、运行机制、督办落实、信息化建设“五个规范化”要求，推动综治中心规范化建设实现从“有形覆盖”到“有效运行”，切实把综治中心建设成为风险隐患排查整治平台、矛盾纠纷多元化解平台、协助治安风险防控平台。

会上，西海岸新区、胶州市，即墨区潮海街道、平度市新河镇、莱西市望城街道，市中级人民法院、市司法局作交流发言。会后，与会人员实地观摩了胶州市综治中心、胶州市里岔镇综治中心和西海岸新区综治中心建设运行情况。

深入贯彻中央八项规定精神学习教育市委督导组培训会议召开

□青岛日报/观海新闻记者 梁 超

本报5月29日讯 29日上午，深入贯彻中央八项规定精神学习教育市委督导组培训会议暨市委工作专班第二次主任办公会议召开。会议深入贯彻落实党中央部署和省委、市委要求，对我市学习教育督导工作进行动员培训。市委常委、组织部部长，市委学习教育工作专班主任常红军出席会议并讲话。

会议指出，按照党中央部署和省委要求，市委派出4个督导组，对8个区（市）部门单位学习教育开展督促指导。督导组要强化问题导向，在督促找准突出问题、抓实集中整治、注重建章立制上狠下功夫，有针对性地督促指导相关区（市）部门单位抓好学习教育，推动问题解决，以点促面推动学习教育落地见效。要扛牢督导责任，讲究方式方法，严守纪律规矩，着力提升督导工作质量和水平。

建设高素质专业化干部队伍 市直机关党校揭牌成立

□青岛日报/观海新闻记者 任晓萌
本报5月29日讯 29日上午，市直机关党校揭牌仪式在青岛机场集团培训基地举行。

成立市直机关党校，是青岛市深入贯彻落实新时代党的组织路线的重要举措，对于贯彻落实全国党员干部教育培训五年规划、培养造就高素质专业化干部队伍，加强市直机关党的建设，以高质量党建促进高质量发展具有重要意义。下一步，市直机关党校将严格落实市委组织部“从严治校、从严治教、从严治学”要求，树牢大党建思维，服务全市中心大局，积极发挥机关党员教育培训、党务干部轮训培训、副处级干部任职培训、机关党建理论研究和对外交流四项重要职能，努力把市直机关党校打造成机关党员干部理论武装、补钙壮骨的“红色学府”，党性锤炼、思想淬炼的“信仰高地”，理论研究、党建交流的“智库平台”。

市直机关党校首个班次“市直机关基层党员干部履职能力提升培训班”同时开班，市直机关各部门、中央和省驻青有关单位约120名学员参加培训。

“一带一路”跨境信用合作交流会在青举行 “信用上合”已为全球企业提供超百万份信用报告

□青岛日报/观海新闻记者 王 萌

本报5月29日讯 29日下午，“一带一路”跨境信用合作交流会暨“信用上合”跨境信用服务推介会在上合示范区举行。记者从会上获悉，上合示范区搭建的“信用上合”跨境信用服务平台已覆盖上合组织国家80%活跃企业，提供全球企业信用报告超100万份，助力保障近5000亿元人民币贸易额。

“信用上合”跨境信用服务平台是全国首个面向上合组织国家的跨境征信服务平台，为国内外企业提供中英俄三种语言的全球企业信用报告、全球目标市场及客户信息查询、全球商业账款追收、信用融资等一揽子跨境信用服务，打造一站式全流程的跨境信用服务体系。目前该平台已累计汇集全球216个国家和地区的6亿家活跃企业的100亿条数据，覆盖上合组织国家近80%以上的活跃企业，已提供全球企业信用报告超100万份，助力保障近5000亿元人民币贸易额。

平台运营方——青岛格兰德信用管理咨询有限公司总裁宋述大告诉记者，企业在全球信用服务领域有600余家合作伙伴，为平台获取全球企业信用数据提供基础支撑。在运行过程中，平台已为众多出海企业提供了跨境信用体系支持。

会上还介绍了即将发布的《数字贸易—全球企业身份识别编码规则》。该编码正式发布后将成为国内首个自主研发的全球企业身份识别编码，可广泛应用于商业合作、金融审核、海关通关等场景，实现全球企业精准识别，助推全球数字贸易标准化。

上合示范区管委会副主任宋小杰表示，上合示范区将以“信用上合”跨境信用服务平台为抓手，持续完善跨境信用数字基础设施，推动各国跨境信用合作，为共建“一带一路”国家间地方经贸合作提供高质量信用支撑。

青岛持续加力“金融强海”，一季度涉海贷款、海洋保险保费收入增长强劲 170余款金融产品覆盖海洋经济全链条

□青岛日报/观海新闻记者 傅 军

本报5月29日讯 创新产品与服务，加力“金融强海”正成为青岛金融业的共识与共同行动。记者自29日下午举行的海洋金融深度融合交流会上获悉，今年以来，青岛金融机构发挥各自特色与功能，聚集更多金融资源服务海洋经济，截至目前，已开发覆盖海洋经济全链条的金融产品达177款。截至一季度，青岛主要银行机构涉海贷款总额较年初增长8.09%，高于各项贷款平均增速；海洋保险保费收入同比增长28.55%，高于财产险保费平均增速。

由青岛金融监管局和市海洋发展局联合举办的海洋金融深度融合交流会以“金融赋能、企航未来”为主题，旨在促进海洋与金融

深度融合，发挥金融对实体经济发展的支撑作用。会上，工商银行青岛市分行、农业银行青岛市分行、建设银行青岛市分行、人保财险青岛市分公司4家机构分别与相关涉海企业、项目签订战略合作协议，提供一揽子金融服务，不断探索新路服务海洋经济。

通过交流会，更多涉海企业感受到青岛金融机构服务海洋经济的“热力”与“创新力”。工商银行青岛市分行推出“蓝海绿贷”综合品牌及“小巨人惠享贷”专属产品，设立科技金融中心，为海洋科创、成果转化提供全周期支持。青岛银行搭建了蓝色金融产品服务体系，推出针对海水养殖业的“渔船贷”和“海藻贷”、助力海洋医药企业探索开发蓝色药库的“药保融”、支持海产品出口企业走出

去的“出口快贷”等多款产品，可为企业提供多元化蓝色金融服务。人保财险青岛市分公司立足海洋经济发展需求，通过开展涉海保险产品首创研发、“海洋保险+风险减量管理+科技”服务创新等举措，不断构建和完善与海洋经济相适应的金融保险体系。

交流会上，市海洋发展局发布了《青岛市现代海洋特色产业集聚区建设行动方案》，青岛金融监管局发布了“蓝海金链”金融监管品牌。下一步，青岛金融监管局将完善海洋经济产业分类标准，搭建信息共享及监测平台，推动完善涉海项目和金融服务需求信息库，及时向金融机构发布海洋经济政策法规、产业政策、发展规划、重点建设项目、优质骨干企业以及金融需求等信息，常态化指导银行

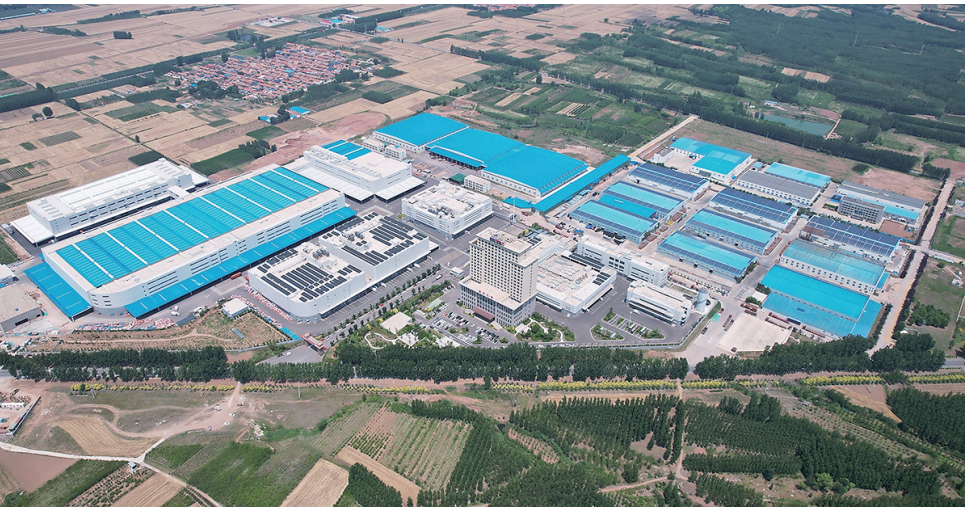
保险机构逐项逐企精准对接金融需求，推动涉海重点项目清单落地见效。

为金融机构与更多涉海企业搭建交流平台，打通融资信息壁垒是此次交流会的初衷之一。青岛银行、青岛农商银行、浦发银行青岛分行、中路保险、平安财险青岛分公司5家机构在交流会上推荐了针对涉海企业的特色金融服务产品。

“融资一直是困扰企业发展的难题，一方面我们不知道如何与金融机构打交道，另一方面对各种金融产品我们往往一头雾水。这次交流会让企业直接与银行保险机构‘面对面’，既了解了各家机构的产品特色，还找到了契合自身的金融服务路径。”一家参会的涉海企业负责人如此感慨。

在上合新区预制菜产业园，34家企业搭建起从种植、加工到贸易的完整产业体系 集聚发展，产业园就是产业链

□青岛日报/观海新闻记者 王 萌



■位于胶州里岔镇的上合新区预制菜产业园。

业综合体，全面投产后可带动近1000人就业。

“利群集团不断在里岔镇增资扩产，与我们主动靠前服务，想企业之所想，谋企业之所谋息息相关。”里岔镇党委书记孔浩告诉记者，当得知利群集团在预制菜板块增资扩产意向后，里岔镇党委、政府负责同志先后7次到利群集团总部对接，整理《山东省预制菜产业高质量发展规划（2024—2027年）》等6个

文件，将里岔镇预制菜产业与胶州市贸易通道等优势对接融合，并3次邀请专家与利群集团共同研究产业规划，最终坚定了利群集团的投资信心。

作为胶州市国土空间规划中唯一的农产品主产区，里岔镇蔬菜种植约1.2万亩、粮食产量近7万吨，拥有里岔黑猪、大白菜“一黑一白”农牧资源优势。记者在采访中了解到，产

2025年青岛市政府公开工作要点发布，强化数字科技赋能是一大亮点

全面推进政务公开数字化转型

开规范转型。《工作要点》明确，分层级分领域梳理形成主动公开事项目录；推动基层政务公开向农村和社区延伸，探索适合基层特点的公开渠道，实现与村（居）务公开衔接协同；从“局长讲、处长说、专家谈、记者评、AI解”等视角，打造多角度全方位协同发声矩阵；健全政策制定公众参与机制，重点提高基层重大决策的公众参与度；积极推动政务公开专区向旅游景区、大型商超、产业园区等公共场所延伸，探索“旅游+政务公开”“消费+政务公开”“产业+政务公开”等政务公开新场景。

强化数字科技赋能是今年政务公开工作

的一大亮点。今年，青岛将全面推进政务公开数字化转型，打造政策发布解读“发、解、展、播、答”全流程自动化生产线，实现政策发布后“自动生成精准解读—自动展示应用场景—自动完成语音播报—自动实时互动问答”，开发政务公开“数字人”。同时，在青岛市政府文件统一公开平台中增加历次修订文本，实现现行有效文件和历次修订文本关联展示。

良好的政策环境是助推重点工作的重要动力。今年政务公开立足以高效公开推动产业结构升级、助推民生政策落地、提升监督管理质效，提出，重点宣传推送加快重大项目

应用人工智能技术、视觉识别系统等解决农业设施设备难题

“大学生造”农业装备：“明眸善辨会思考”

□青岛日报/观海新闻记者 王世锋 文/图



■青岛农业大学学生调试“全自动茄科蔬菜嫁接机器人”。

农业大学机电工程学院研究生路云鹏介绍，他们自主设计机械结构，自主编写算法代码，经过数百次实验，才完成了这款“有骨骼、有眼睛、有大脑”的全自动茄科蔬菜嫁接机器人的研制。该机器人成本低、精度高，与茄科蔬菜嫁接的适配性强，嫁接速度可达400株/小时。凭借出众表现，该项目在此次比赛中获得特等奖。

自动化、智能化是此次比赛获奖作品的重要特点。不少参赛团队在作品中应用了人

建设、加大招商引资力度等政策措施，助力项目招得进、落得下、建得快、效益好；加强对“10+1”创新型产业体系、十大现代服务业、“4+4+2”现代海洋产业体系等重点产业的政策解读，助力产业“规划图”变成“施工图”；优化旅游公共信息发布服务，宣传青岛特色旅游品牌；严格落实行政执法公示制度，规范涉企行政执法行为。

此外，青岛还将持续夯实工作基础，深化政务公开品牌建设，丰富和延伸品牌内涵，持续打造以“青倾公开”为引领的青岛市政府公开品牌体系。

摘收割机”项目则关注到了云南、贵州等山区、丘陵地带辣椒采摘难以实现机械化作业的难题。“现在辣椒采摘设备主要是大型联合收割机，不能适应个体种植户的需求。我们这款采摘收割机可以实现单人操作，满足小型机械化作业需求。”“椒阳似火——民用辣椒采摘收割机”项目队员、青岛大学智能制造工程专业大三学生赵胤凯介绍。在设计这款产品时，他们专门设计了一套视觉识别系统，方便操作人员随时调整设备运行方式。

板栗是广受欢迎的食品，但给板栗开口却让不少人犯难。青岛理工大学获奖作品“新型板栗柔性夹持切口自动化装备”关注到了这一点。该设备通过创新设计实现了板栗上料、筛选、定位、切口及计数的全流程自动化。其中，智能振动盘上料器可实现板栗的自动排列与输送，柔性夹持装置则能适应不同大小的板栗，确保稳定传输与切口。值得一提的是，设备采用先进的图像识别算法，能够精准识别板栗的切口位置，确保切口平整均匀。

发展农业装备新质生产力，赋能农业高质量发展。大学生思维活跃、敢于突破，是许多新思想、新技术的“源泉”。国际大学生智能农业装备创新大赛的许多成果都瞄准了领域“瓶颈”技术，涌现出众多未来农业科技的“潜力股”。从创意到实践，驻青高校大学生研发出的一件件凝结着智慧与匠心的农业装备正为农业“向新向智”发展注入新活力、新动能。