

496处护学岗为57所学校撑起“平安伞”

市公安局党委副书记、政委顾清弥做客民生在线，谈做实做细主动预防警务

□青岛日报/观海新闻记者 梁 超

5月9日下午，青岛市公安局党委副书记、政委顾清弥做客民生在线，围绕“深入开展法治公安建设，做实做细主动预防警务”主题与网友在线交流。

今年以来，全市公安机关深入开展法治公安建设，做实做细主动预防警务，依法严打各类违法犯罪，全力以赴防风险、保安全、护稳定、促发展，努力建设更高水平的平安青岛、法治青岛，全力护航全市经济社会高质量发展。

网友：青岛市公安局对市区57所学校周边交通秩序开展整治工作，目前有什么进展？

顾清弥：校园安全事关广大师生家长切身利益，事关社会和谐稳定。今年，公安机关牵头对市区57所学校周边交通秩序开展综合整治，持续提升学校周边交通安全水平。紧盯上下学高峰时段，围绕学校周边及校车、接送学生车辆集中通行路段，设置护学岗496处，引导车辆有序运行，严格路面交通巡逻管控。按照“一校一策”，逐一完善学校周边区域警示标志、限速标志、过街设施、信号灯、禁停网状线等“五类”交通管理设施。截至目前，累计增设交通标志150面，更新调整护栏700米，施划各类交通标线2500平方米，有效引导规范交通秩序。此外，优化调整交通组织，及时查处各类交通违法行为，有效缓解上下学高峰时段学校周边车辆集中通行压力。

网友：请问公安部门在守住“养老钱”方面做了哪些工作？



■市公安局党委副书记、政委顾清弥做客民生在线。

顾清弥：近年来，青岛公安机关针对老年人的非法集资或集资诈骗活动采取了打防并举等系列工作措施。对打着“养老服务”“健康养老”等旗号，以“高利息、高回报”为诱饵的养老领域非法集资犯罪进行严厉打击，坚持“打早打小、露头就打”。组织开展“金融

安全进万家”宣传活动，深入社区、公园、老年活动中心等老年人聚集场所，面向老年人讲解非法集资的常见手段、危害及防范方法。会同金融监管部门开展拉网式排查，对辖区内的“养老服务”“推销保健品”等投资类公司展开重点排查，对存在苗头风险的公司企业

采取约谈教育、清理整顿，将风险处置在早、化解在小。

公安机关提醒老年人要增强风险意识：牢记“天上不会掉馅饼”，遇到“高息回报”“保本付息”的投资宣传，一定要冷静，高回报往往伴随高风险，多与家人和专业人士或公安民警沟通咨询，慎重投资，避免参与非法集资受到经济损失。

网友：建议加强整治私家车、出租车等社会车辆占用公交车站停车区和公交车专用道的行为。

顾清弥：公安交警部门通过路面巡逻和非现场执法，严厉查处占用公交车道行驶及乱停乱放等违法行为，并通过现场、短信、电话等方式提醒驾驶员立即驶离。利用道路电子显示屏，积极对接高德、百度等导航平台，精心做好诱导提示，确保公交专用线路安全畅通。

下一步，针对网友反映问题，公安交警部门将继续加大路面巡逻力度，根据群众反映和智慧交管系统研判，在一些违法突出路段增设交通监控设施和标识标牌，明确通行时间和路权，规范道路通行秩序，更好发挥公交专用道作用，不断提升城市道路通行效率。

“民生在线”下期预告

网谈时间：5月13日（周二）下午2:30—4:00

网谈单位：市医保局

新增泊位443个，西海岸新区3处停车场投用

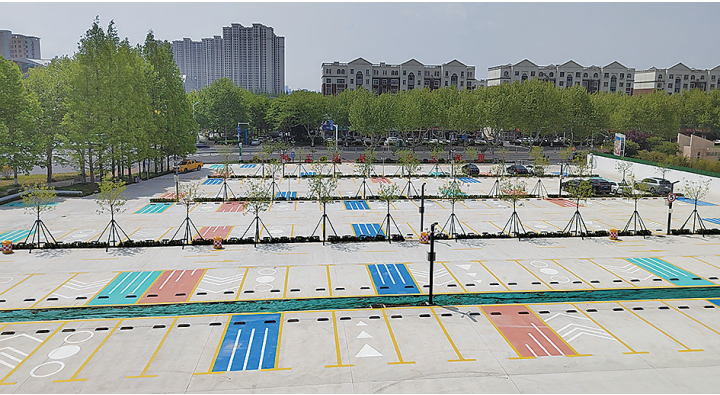
采用“P+R”“集约开发+生态修复”等模式，有效缓解周边区域“停车难”

□青岛日报/观海新闻记者 贾 臻

本报5月9日讯 由青岛西海岸公用事业集团投资建设的双珠路双翼停车场、海景路卢河之光停车场、融创公馆A1区南侧停车场3处停车场陆续建成投用，新增停车泊位443个，有效缓解周边区域“停车难”问题。

双珠路双翼停车场位于大珠山中路与双珠路交会处西北角，紧邻双珠路地铁站，停车场占地面积约5840平方米，设机动车位184个（包含4个无障碍车位），非机动车位110平方米。作为青岛地铁西海岸快线和6号线二期的换乘枢纽，该停车场采用的“P+R”现代城市新型出行方式，有效提升了公共交通驳接效率，满足了市民换乘及停车需求，打造出更加便捷、畅通的出行环境。

海景路卢河之光停车场位于滨海大道以南、海景路以西，占地面积约4100平方米，设机动车位120个（包含2个无障碍车



■位于大珠山中路与双珠路交会处西北角的双珠路双翼停车场。

位)。停车场采用“集约开发+生态修复”相结合的建设模式，与大卢河生态景观相辅相成，在缓解城市阳台景区周边停车难题、改善交通秩序的同时，进一步提升了城市

阳台形象品质。此外，该停车场在后续使用过程中，还将根据实际停车需求适当增加充电车位。

融创公馆A1区南侧停车场位于滨海大

青岛出台乡村道路命名工作指引，持续推进“乡村著名行动”

力争2026年年底实现全市乡村道路命名全覆盖

□青岛日报/观海新闻记者 贾 臻

本报5月9日讯 《青岛市乡村道路命名工作指引》（以下简称《指引》）日前出台，旨在指导青岛乡村地区规范有序开展乡村道路命名工作，提升乡村地名公共服务水平，有效彰显地名助力乡村全面振兴的价值和作用。

《指引》共包含“适用范围、目标任务、命名原则、命名更名程序、路牌设置、上图入库、工作要求”7个部分，分别对乡村道路命名的适用范围、阶段目标任务、命名原则规范、命名工作流程、乡村道路路牌的设置标准等方面工作做了详细规定及要求。

在命名更名工作程序方面，《指引》明确规定了村申报、镇（街道）审核、区（市）民政局

审批、备案、公告等各个环节的责任主体。同时，对乡村道路命名的年度目标任务做了明确规定，2025年，全市将完成乡村道路命名总任务量的50%，力争2026年年底，最迟到2027年6月实现全市乡村道路命名全覆盖。到2035年，城乡地名公共服务实现一体化、均等化，优秀地名文化成为乡风文明的重要载体，地名助力乡村振兴取得重大成效。

2024年，青岛“乡村著名行动”亮点频现。崂山区率先试点了乡村道路命名工作，并在王哥庄街道青山村试点了“乡村地名一张图”，方便群众日常生活的同时，为地方文旅产业发展提供助力。黄岛区在王台街道徐村、泊里镇蟠龙庵村建设两处地名文化主

题社区，将优秀传统文化地名文化元素融入社区、镇街景观建设，让群众在日常生活中能够时刻感受到地名文化的熏陶。莱西市作为全国首批70个试点县（区、市、旗）之一，率先探索开展了“爱心邮路”行动，设立593个乡村邮政快递收发点（邮政便民服务站），将乡村邮路上的惠农兴农兴趣点集中上传地图，极大畅通了农产品进城、工业品下乡“双向流通”渠道，加快了农产品物流速度。这些创新性举措，擦亮了美丽乡村地标和地名文化名片，推动了地名文化创造性转化和创新性发展。

今年青岛市民政局将选取部分村（社区）打造一批“一村一品、各具特色”的“乡村著名

行动”示范村（社区）、试点地区，总结先进区（市）规律性做法，形成可复制、可推广的典型经验，持续提升全市“乡村著名行动”工作热度、亮度。

青岛市民政局相关负责人表示，《青岛市乡村道路命名工作指引》是全市乡村地区规范高效深化乡村道路命名工作的重要遵循和依据，将充分发挥地名在服务乡村治理现代化、助力乡风文明建设、促进乡村产业振兴等方面的价值作用，同时积极稳妥指导推进，充分挖掘历史文化资源，多起反映地理、历史和文化特征，体现中华优秀传统文化、彰显社会主义核心价值观，顺应人民群众对美好生活向往期待的新地名、好地名。

●青岛桑拓普美国国际贸易有限公司遗失提单二正一副，船名：ZIM JASPER；航次：2/W；提单号：ZIMUQIN5703853；承运人：SHIPPER：QINGDAO SANTALPLY INTERNATIONAL TRADE CO., LTD.，特此声明。

通告

根据沈海高速改扩建工程需要，对G341(K007+350—K007+450段100m范围)进行道路封闭施工。计划封闭日期：2025年5月11日晚22时至2025年5月13日晚22时，共计48小时。封闭施工期间实施交通调流。过往车辆和行人请注意交通标识、减速慢行或提前绕行G204、S215或S209、S220，对于施工期间带来的不便，敬请谅解。

特此通告

中交一公局集团有限公司

沈海高速公路南村至青岛日照界段改扩建工程ZT8标段

项目经理部

2025年5月10日

青岛市住房公积金管理中心公告

上海精典规划建筑设计有限公司青岛分公司：

你单位尚未履行我中心作出的青住金处理字〔2024〕12第031号至第033号行政处理决定书确定之义务，现依法向你单位送达青住金催字〔2025〕063号催告书，自公告之日起30日视为送达。逾期未履行的，我中心将依法向青岛市中级人民法院申请强制执行。

青岛市住房公积金管理中心

2025年5月10日

青岛日报社法律顾问：

琴岛律师事务所 侯和贞、王书瀚、王云诚律师

今日海浪水文预报：

海浪：1.4m 涌向：东

日平均水温：14.0℃

海港潮位：

第一次：高潮高381厘米 高潮时03时15分 低潮高120厘米 低潮时09时55分

第二次：高潮高390厘米 高潮时15时22分 低潮高60厘米 低潮时22时17分

青岛西海岸新区自然资源局关于青岛超凌顺机械制造有限公司厂房扩建项目规划及建筑方案批前公示的公告

为加强公众参与，发挥公众在我区规划管理中的作用，提高城市规划水平，根据《中华人民共和国城乡规划法》《山东省城乡规划条例》等法律法规和政务公开的有关规定，对青岛超凌顺机械制造有限公司厂房扩建项目规划及建筑方案进行批前公示，以保证利害关系人的知情权、参与权等，现将有关事项通告如下：

一、公示项目基本情况：
建设单位：青岛超凌顺机械制造有限公司
建设地点：青岛超凌顺机械制造有限公司厂房扩建项目
建设地点：泰发路1688号
设计单位：青岛城市建设集团设计研究院有限公司
公示阶段：规划及建筑方案
规划内容：项目总用地面积为83085.2㎡，总建筑面积66134.51㎡，地上建筑面积66134.51㎡，地下建筑面积0㎡。新建扩建厂房地上建筑面积为1454.75㎡（计容积率1454.75㎡），容积率为1.35，建筑密度为61.54%，绿地率为0%。机动车停车位270个。
二、公示及反馈方式：
长江东路443号福源大厦大堂、项目现场出入口处及青岛西海岸新区政务网（查询流程：青岛西海岸新区政务网—政务公开—信息指南—自然资源局—重点工作—规划批前公示）。
长江东路443号福源大厦大堂意见箱，请将意见和建议附上证明相关材料人身份证复印件放入意见箱。
三、咨询电话：西海岸新区自然资源局85166673，建设单位13792807111
四、公示时间：2025年5月12日至2025年5月18日

2025年5月10日

青岛市住房公积金管理中心公告

青岛汉易文化交流有限公司：

你单位尚未履行我中心作出的青住金处理字〔2023〕11第378号行政处理决定书确定之义务，现依法向你单位送达青住金催字〔2025〕075号催告书，自公告之日起30日视为送达。逾期未履行的，我中心将依法向青岛市中级人民法院申请强制执行。

青岛市住房公积金管理中心

2025年5月10日

青岛董家口经济区管委关于青岛港董家口港区引航基地项目规划建筑方案进行社会公告的通告

为加强公众参与，发挥公众在我区规划管理中的作用，提高城市规划水平，根据《中华人民共和国城乡规划法》《山东省城乡规划条例》等法律、法规和政务公开的有关规定，对青岛港董家口港区引航基地项目进行社会公告，欢迎社会各界提出意见和建议，现将有关事项通告如下：

一、公告项目基本情况：
1. 建设单位：青岛港口投资建设（集团）有限责任公司
2. 建设项目：青岛港董家口港区引航基地项目
3. 建设地点：本项目地处青岛西海岸新区董家口港区港阔大道以东、纬十八路以南。
二、公告及投票地点：
1. 公告地点：青岛港董家口港区引航基地项目现场。
2. 投票地点：青岛西海岸新区董家口经济区政务服务大厅一楼。请将意见和建议按规定填写后放入投票箱。意见票应附证明相关利害人身份的房地产权证复印件或购房合同复印件及身份证复印件，否则意见票无效。
三、咨询电话：青岛董家口经济区管委55585581
四、公告时间：2025年5月12日至2025年5月18日

2025年5月10日

青岛市住房公积金管理中心公告

青岛石立道路运输有限公司：

你单位尚未履行我中心作出的青住金处理字〔2024〕24第013号行政处理决定书确定之义务，现依法向你单位送达青住金催字〔2025〕078号催告书，自公告之日起30日视为送达。逾期未履行的，我中心将依法向青岛市中级人民法院申请强制执行。

青岛市住房公积金管理中心

2025年5月10日

清理债权债务拟注销公告

青岛市崂山区亲亲宝贝幼儿园（统一社会信用代码：52370212MD927976N）未按时向登记机关申请注销登记，请我单位有未结清的债权、债务关系的单位和个人，自本公告发布之日起45日内向清算组进行申报确认。

清算组地址：青岛市崂山区深圳路178号丽海苑15号楼101
联系人：单丹 联系电话：18005322008
特此公告

青岛市崂山区亲亲宝贝幼儿园
2025年5月8日

公告

根据《中华人民共和国农村集体经济组织法》相关规定，青岛市城阳城区流亭街道邱家女姑社区居民委员会代管的集体资产资源资金由青岛市城阳城区流亭街道邱家女姑社区股份经济合作社收回、管理和运营，集体债权债务亦由青岛市城阳城区流亭街道邱家女姑社区股份经济合作社享有、承担。青岛市城阳城区流亭街道邱家女姑社区居民委员会原签订的协议、合同等相关经济事项由青岛市城阳城区流亭街道邱家女姑社区股份经济合作社继续履行。

特此告知各债权人、债务人。
联系地址：青岛市城阳城区流亭街道邱家女姑社区居民委员会
联系人：邱月书 联系电话：13325000835
青岛市城阳城区流亭街道邱家女姑社区居民委员会
青岛市城阳城区流亭街道邱家女姑社区股份经济合作社
2025年5月10日

高端 主流 权威 亲民

媒体合作热线

66988527

青岛市崂山区株洲路190号

本报社址：青岛市株洲路190号 邮政编码：266101

广告部咨询订版电话：66988527 82933666

零售 1.50元

本报昨日开印时间：4时30分

青工商广字006号

电报挂号：1032

发行处电话：82880022

广告投诉电话：82933589 印务中心电话：68688658

印完时间：5时30分