

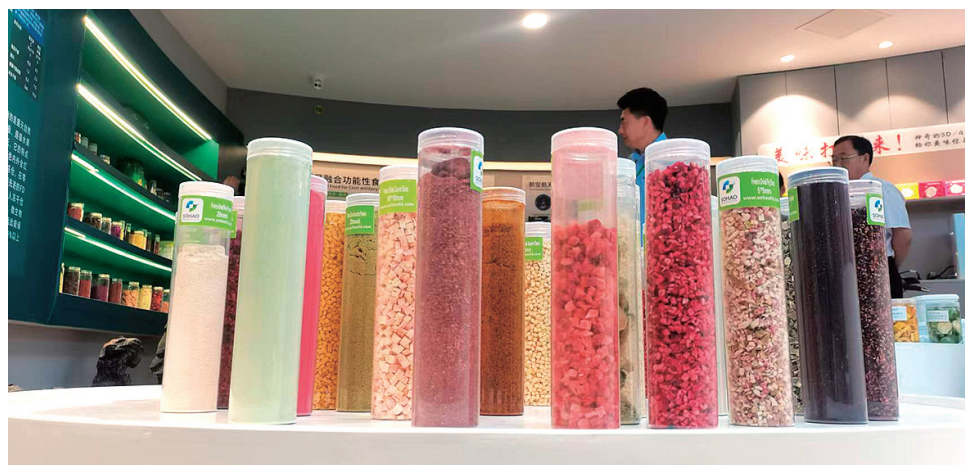
在习近平新时代中国特色社会主义思想指引下 大省挑大梁·稳进新好

青岛国际艺术名家邀请开展

前三季度青岛农产品出口347亿元

同比增长7.9%，出口额连续9年居全国大中城市首位

□青岛日报/观海新闻记者 张晋



■尚好科技的冻干产品直接供货给国外大型超市。

企业1600平方米的质控中心内，配置了先进的安伦8890气相色谱仪等检测设备，中心于2006年即通过了中国合格评定国家认可委员会CNAS认可，并延续至今。“我们中心对生产原料的源头控制、加工环节以及贮存、发货等全过程进行监控，确保了产品的质量与安全。”张德岩说。

精研赛道，为产品价值做“增量”

时下，聚力提升产品附加值，青岛正以农产品加工为抓手，创新研发新产品，瞄准细分赛道抢占市场份额，不断提升产品质量、优化产品结构，加强品牌建设，实现出口产品质量质升。

“世界辣椒看中国，中国辣椒看胶州。”这个说法在辣椒行业广为流传。当地辣椒加工企业抱团发展“做大”，依托调味料这个品类不断深耕赛道“做强”，推动胶州成为全国最大的辣椒出口集散地和重要辣椒育种基地，辣椒制品出口量占全国80%以上。

以青岛柏兰集团有限公司为例，其是当地辣椒产业集群中的头雁企业，有着三十多年出口经验。能够做到行业头部，其始终保持旺盛的创造力。“我们不是只做简单的大批量辣椒出口，而是以深加工产品深入欧美市场。比如，我们注意到欧美市场的预制菜没有国内市场覆盖率，但对调味料却有着高需求，于是我们依托原材料优势，定向开发了许多产品，比如香辣烤鱼酱、火锅底料等，很受市场欢迎。”柏兰集团总经理助理王欣告诉记者，企业加大研发力度，不断提高产品质量和附加值，

产品已从原来的单项产品逐步发展为涵盖辣椒复合调味料、火锅底料、餐饮调味料、方便食品等十大系列200多个品种，远销欧洲、美洲、非洲等五大洲的20多个国家。

与胶州辣椒一样，平度市培育形成了全国领先的泡菜出口基地，出口泡菜占韩国市场的60%以上，当地20余家规模以上泡菜企业通过设备更新不断改造泡菜生产加工设备，提升生产工艺流程，青岛泡菜产业体系正不断完善。

今年，韩国大白菜收成大幅减少。设备更新后的青岛泡菜企业效能明显提升，正全力以赴加紧生产。“我们企业先后投资1.4亿元用于厂房和设备更新，不仅实现降本降耗，还大幅提升产能。”青岛农一食品有限公司生产负责人刘云峰介绍，9月份以来，订单呈现爆发式增长，尤其是韩国订单占据了总订单量的70%，出口价格与去年同期相比也有所上涨。时下，车间各条生产线全速运转，每天可下线泡菜产品近百吨。

福生食品公司的“增收”之道则是利用科研不断增加产品附加值。在企业展馆中，记者看到，海洋鱼低聚肽、鱼骨胶原蛋白肽等产品陈列于此。其与青岛大学等高校合作，瞄准企业出口产品鱼皮的“下脚料”，通过生物酶解技术，从鱼皮、鱼骨中研发成功胶原蛋白肽等产品并进行量产，产品纯度高达97.5%，吸收效果好、活性强。产品广泛进入日本市场，实现了价值的极大提升。

尚好科技则是通过多年深耕海外市场，成功实现了不通过经销商、与终端企业的直接“握手”合作。企业在今年夏天上线了小包

生产线，生产出的小包装冻干草莓等产品直接为国外大型超市7-11和Costco供货，不再由经销商赚“差价”，产品的利润“翻了好几番”，在当地市场的话语权也得到极大提升。

借力高能级平台，走向更广阔国际市场

让更多农产品走出去、产生更大价值，青岛还有一个“比较优势”，那便是上合示范区、自贸片区等开放平台集聚产生的效能。

位于莱西市店埠镇的青岛鲁林脱水蔬菜有限公司主要从事天然食品配料业务，生产的调料广泛供应肯德基、雀巢等国际品牌，每年对美国出口额达5000万美元。

出口产品的同时，企业把投资目光瞄准了国外更广阔的土地。今年6月，企业与哈萨克斯坦签署投资协议。“我们将加快在中亚国家从原材料种植、深加工到出口贸易的布局，第一期计划投资500万美元，建设面积10万亩，打造种植基地、深加工工厂为一体的综合项目。通过在中亚国家发展脱水白洋葱项目，打造集种植、初加工、深加工、出口贸易、全球销售、全球服务、全球研发于一体的全产业链白洋葱种植生产基地。”企业董事长李相东告诉记者，这个项目酝酿了多年时间，曾深藏在海外“单打独斗”的艰难。如今有了上合示范区等平台，企业跟随政府招商、对接，政府主动靠前解决过程中遇到的困难，发展的信心更足了。

在青岛，越来越多农业企业如鲁林一般，正借着“一带一路”倡议和上合示范区建设的东风扬帆出海，耕耘国际市场。“在共建‘一带一路’的合作中，不少都是以农业为主导产业，我们有广泛的合作前景，上合示范区这个平台把我们的产品推向了更广阔的国际市场。”李相东说。

今年7月，上合国际绿色农产品博览交易中心一期正式投入运营。上合农产品博览交易中心聚力打造面向上合组织和共建“一带一路”国家的绿色农产品流通枢纽和资源配置中心。“随着中心功能的完善，我们将陆续将蔬菜、饲料、水果、水产品等上合组织国家需求高的农产品交易到上合组织国家，搭建起链接上合组织和共建‘一带一路’国家的经贸合作和商品流通平台。”上合农产品博览交易中心总经理李百恩说。

数据显示，前三季度，共建“一带一路”国家占全市农产品出口总额的40.5%，同比增长11.3%。

□青岛日报/观海新闻记者 崔燕

本报10月27日讯 27日，“逐梦深蓝——青岛国际艺术名家邀请展”在青岛画院美术馆开幕。市人大常委副主任张建国出席开幕式。

此次展览汇集了来自中国、马来西亚、澳大利亚、荷兰、阿根廷、印尼等25个国家和地区的104位艺术名家的120多幅佳作，用传统的技艺和现代的观念，展现对文化传承和创新的思考。参展作品包括中国画、油画、水彩画等不同的艺术形式，凝聚了艺术家们的心血与智慧，展现了他们对美的追求与探索，彰显了跨文化的艺术对话与合作精神，通过多元的视觉表达探讨了人与自然、海洋与生命的深刻关系。

此次展览不仅将为青岛注入新的艺术活力，还将进一步推动国际艺术交流与合作，激发更多的灵感与创作，为艺术家搭建起更为广阔的创作平台，让艺术的力量引领青岛走向更美好的未来。

青岛海洋生态修复项目将获4亿元中央资金支持

□青岛日报/观海新闻记者 傅军

本报10月27日讯 财政部、自然资源部近日公布2025年中央财政支持海洋生态保护修复工程项目，青岛市海洋生态保护修复工程项目列入。在2025—2027年项目建设期内，我市将获得中央财政4亿元奖补资金支持。

青岛市海洋生态保护修复工程项目总投资5.17亿元，主要用于鳌山海湾域实行退养还海，沙滩生态修复，护岸生态化改造，牡蛎礁、海藻场典型生态系统修复。

针对鳌山海湾域围海养殖严重侵占海岸、岸滩生境破碎、生态环境质量下降，沙滩侵蚀严重、局部护岸损毁、海岸减灾能力降低，牡蛎礁和海藻场退化严重、消浪护岸和固碳增汇等生态服务功能衰退等生态问题，青岛市坚持“陆海统筹、问题导向、整体保护、系统修复”，以海岸带生态保护修复协同增效生态减灾功能为核心，着力构建健康、稳定、可持续的海洋生态系统。项目实施后，预计完成生态修复总面积92公顷，整治修复岸线8139米、湿地59公顷。项目落地实施后，我市海洋生态系统质量和生态结构将进一步提升，海洋生物多样性明显增加，提升海洋生态系统碳汇能力，促进我市海洋生态环境质量可持续发展。

近年来，我市陆续实施了“青岛市蓝色海湾整治行动项目”“2023年海洋生态保护修复工程项目”，有效改善了我市海洋生态环境质量。

市财政局将以此为契机，不断强化海洋资金统筹保障能力，强化部门协同配合，全面提升我市海岸带和海域整治成效，促进项目持续发挥生态效益和减灾效益。

冬春新航季，青岛机场新开9个国内航点

新加坡航线首次实现每日1班不间断运行

□青岛日报/观海新闻记者 周建亮 通讯员

本报10月27日讯 10月27日起，青岛机场开始执行冬春航季航班计划，新航季将持续至2025年3月29日，共计154天。新航季，青岛机场周计划航班量达4332个，在青运营的航空公司增加至51家，国内国际航线网络进一步拓展，门户枢纽功能更加凸显。

冬春航季，青岛机场计划运营客运航线156条，通达客运航点数量达107个。其中，国际及港澳台地区航点19个，国内航点88个。国内方面，计划新开惠州、武夷山、吕梁、南阳、长治等9个航点，青岛至三四线城市通达性进一步提升。对比2023年冬春航季，加密了海口、丽江、西双版纳、桂林、泉州、珠海等南方热门旅游城市

航班，以及沈阳、佳木斯、牡丹江等北方冰雪游城市航班，共计28个航点。在“双枢纽”合作推动下，空中快线网络持续织密，广州、沈阳、西安、长沙、昆明等快线运力同比增长10%。国际及港澳台地区方面，计划10月27日恢复青岛—福冈航线，每日1班。同时，加密釜山、新加坡、曼谷、中国香港等4个航点航班，新加坡航线首次实现每日1班不间断运行。青岛至首尔、大阪、东京、釜山、曼谷航班分别达到每日15班、3.5班、1.5班、1班，“首尔快线”架次量保持全国机场第1位，青岛机场日韩门户枢纽功能进一步加强。

中转便利化服务水平显著提升。目前，青岛机场已与厦门、乌鲁木齐、深圳、武汉等26家

机场贯通“一次值机、一次安检、行李直挂”的跨航司中转链条。与东航、山航合作，开通由重庆、武汉、杭州、宁波、合肥、无锡等国内城市经青岛往返首尔、迪拜等城市国际通程航班；与首都航空合作，开通北京大兴经青岛至伦敦的国际通程航班。配套服务方面，青岛机场国内中转休息区已于10月1日上线；即日起至今年年底，在青隔夜中转旅客（包含国内转国际、国际转国内），可申请在青岛机场酒店免费住宿一晚。下一步，青岛机场将不断扩大通程航班覆盖范围，持续提升中转旅客权益，自11月1日至12月31日，面向东北及华北等区域（如哈尔滨、沈阳、北京等）经青岛至华东、华南、中西部等区域（如沪杭、广深、成渝等）的中转航

班组合实行票价优惠政策，全面满足旅客舒心、便捷“经青中转”需求。

空铁联运服务举措持续升级。青岛机场积极贯彻落实国家联程运输新要求，推出空铁联运系列新举措。自青潍空铁快线开通以来，潍坊北站至青岛机场直达车次已加密至每日10班，今年9月，“青潍快线”进一步升级为“零负担”出行服务，旅客可在潍坊北站一体办理现场值机、行李预安检和跨城市托运，开启了行李从高铁站通过高铁运输直达客机腹舱的出行新模式。新航季，青岛机场将紧密结合旅客需求，尽快启用日照、淄博、临沂高铁站城市航站楼，全力推进青岛北站、烟台、威海等高铁站城市航站楼建设。

双峰山全民健身活动基地年底开放



■双峰山项目雏形已现，计划年底对外开放。

□青岛日报/观海新闻记者 梁超 文/图

本报10月27日讯 全民健身关系人民群众的健康和福祉，一直以来，青岛不断完善保障措施，强化场地设施建设、提升公共服务水平……市民健身场所和健身方式不断增多，运动健身氛围更加浓厚。眼下，以全民健身活动为主题的双峰山项目建设正有序推进，预计年底对外开放，建成后惠及周边群众近20万人。

双峰山坐落于李沧区东南部，位于铜川路以东、东川路以西、习水路以南，总占地面积230公顷，其中李沧区内占地面积约140公顷。走进项目建设现场，山脚下的堆坝被垂柳环绕，湖心观景亭已建设完成，施工人员正在开展园区道路铺装、苗木栽植、驿站修建装修。远远望去，矗立在半山腰红色花海之中的大风车格外醒目，站在风车之下，园内美景尽收眼底。

“目前项目建设已完成75%左右，正在进行绿化补植、细节提升及设施完善等工作，按计划将于今年年底实现主体完工并向市民开放。”双峰山全民健身活动基地项目经理张迪介绍，项目建设根据适地适树原则，采用黑松、雪松、国槐等乡土树种来恢复山体植被，因地制宜搞好生态修复；沿东西向近4公里长的主山体绿道，设置了六大特色休闲运动节点，满足各年龄段运动健身的需求。

目前全市完成67个山头公园整治提升，通过建设登山步道和休闲设施，完善公园健身和儿童游乐服务功能，提升绿化品质，打造为民惠民工程，到今年年底要完成70个山头公园整治建设，强化还绿于民成效。在口袋公园建设方面，建设完成66个口袋公园，把口袋公园建在市民家门口，实现绿化便民；将全市500余个口袋公园，在高德地图软件上图，方便市民游客导航搜索、快速到达，持续做好口袋公园“青小园”品牌建设工作。

青岛13座污水处理厂完成提标改造

准IV类出水标准的污水处理能力达193.1万吨/日，“两个清零、一个提标”工作任务年底将完成

□青岛日报/观海新闻记者 吴帅

本报10月27日讯 秋日暖阳下，在与李村河污水处理厂遥遥相望的李村河北岸，一座隐藏在地下的污水处理厂——李村河北岸水质净化厂项目主体施工已全部完成，目前转入设备安装调试阶段，向着年底通水的目标进发，也预示着我市城市排水“两个清零、一个提标”工作进入冲刺阶段。记者从市水务管理局获悉，近年来，我市围绕打好碧水保卫战，积极推进“两个清零、一个提标”工作，全市14处城市黑臭水体实现动态清零，青岛成为全省首个实现整座城市雨污合流管网清零城市，13座城市污水处理厂已完成提标任务，水环境治理取得扎实成效。

在位于即墨区泰山一路西侧的即墨北部污水处理厂，一处风景秀丽的公园绿地映入眼帘，让人赏心悦目。而就在此处公园绿地下面，却密布着错综复杂的污水处理管道和设施。浑浊的污水通过好氧区、厌氧区、沉淀池等多个区域，慢慢变成达到地表水准IV类排放标准的清水。

污水处理厂兼具“颜值”与“智慧”，得益于全市“两个清零、一个提标”攻坚行动的推进。“两个清零、一个提标”，即“城市建成区雨污合流管网清零、城市建成区黑臭水体清零、城市污水处理厂出水水质提标”。



■即墨区北部污水处理厂“隐身”地下，地上为开放式公园。

污水处理厂是治理水污染、改善水环境的重要基础设施。青岛把城市污水处理厂提标

改造作为河道生态补水、水环境治理的重要举措，同时也是“两个清零、一个提标”工作中的