

# 呼吸介入让患者“镜”下无忧

青岛市中心医院呼吸与危重症医学一科提供“微创”解决方案

□青岛日报/观海新闻记者 黄 飞 文/图

肺部感染精准诊疗让病原体“无处遁形”

呼吸与危重症医学科是青岛市中心医院的传统优势学科，也是青岛市临床重点专科。在学科带头人张春玲教授的带领下，该学科集医疗、科研、教学为一体，呼吸病学专科科技量值(STEM)连续4年进入全国百强。其中，呼吸与危重症医学一科是以呼吸内镜诊疗为特色的专业科室，拥有全套介入诊疗方案，已常规开展活检、刷检、灌洗、球囊扩张、高频电、氩气刀、冷冻、硬镜、支架置入等技术，气管镜、内科胸腔镜年手术量达1400余例，其中三、四级手术400余例。

“没有精准诊断就没有精准治疗。”武晓介绍，引起呼吸道感染的病原体复杂多样，多出现在免疫力低下的人群中，快速明确病原体是科学有效治疗的前提和关键。“传统微生物培养方法是呼吸道病原体检测的‘金标准’，然而，由于病毒、非典型病原体、真菌、结核分枝杆菌培养要求高、培养周期长且操作繁琐，对临床诊疗的指导价值有限。”武晓说，呼吸与危重症医学一科近年来已常规开展舒适支气管镜下肺泡灌洗联合聚合酶链反应(PCR)、实时荧光定量PCR(RT-qPCR)、多重PCR、宏基因组二代测序(mNGS)和靶向基因组测序(tNGS)技术，进一步提升了对疑难病原感染的诊断能力，大大缩短了患者的住院时间，并避免了抗生素的滥用。

近日，呼吸与危重症医学一科常规接诊了一名发烧、咳嗽十多天的患者。患者前期接受广谱抗生素及激素治疗，但效果不明显，甚至出现了呼吸衰竭。武晓立即为其实施舒适支气管镜下肺泡灌洗技术，并将灌洗液送靶向基因组测序。结果显示病原体为耶氏肺孢子菌。通过精准靶向治疗，患者发热、喘憋等症状明显缓解，7天后就可以出院回家，只需继续口服药物序贯治疗。

无盲区活检提高肺癌检出率

随着人们健康意识的增强，影像诊断水

近年来，呼吸疾病患者呈现多种并发症、基础病并存的特点，肺部恶性肿瘤、慢性阻塞性肺病、肺炎等多种疾病严重威胁着患者的生命与健康。“随着球囊扩张、冷冻、激光、腔内超声、ROSE等新技术和设备的应用，呼吸介入技术快速发展，已成为呼吸系统疾病不可或缺的诊断和治疗手段。”近日，青岛市中心医院呼吸与危重症医学一科主任武晓介绍，该科室以呼吸内镜诊疗为特色，在肺部感染精准诊疗、肺癌一站式诊疗、良恶性气道狭窄、呼吸危重症患者救治等方面居青岛市领先地位，为呼吸系统疾病患者提供了“微创”解决方案。



■武晓(中)带领团队为患者进行呼吸介入检查。

平的提升，以及环境、压力等多方面的影响，不少人检查出肺癌与肺结节。与此同时，肿瘤年轻化的趋势也让人们感到恐慌，准确判断这些病变的性质成为治疗的关键。“识别肺癌与肺结节不仅需要影像学判断，更需要对肺部病变实施活检，明确其病理性质，避免患者过度治疗或贻误病情。”武晓说，目前，常规肺部病变活检有两种方法，一种是经皮肺穿刺，另一种是使用气管镜。针对中心型及肺

中野的病变，武晓更推荐通过气管镜技术取活检，不管是腔内、腔外、纵膈病变，都可以通过超声支气管镜、细支气管镜等设备无盲区活检。

记者在呼吸与危重症医学一科看到，武晓操控细支气管镜按照手术前的手绘导航精准定位，逐级通过患者的支气管，准确找到病变位置，并完成活检取样，力求将对患者的创伤降到最小。“我们的肺就像一棵树一样，有

大大小小共计24级‘分叉’，越靠近分叉末端就越难取活检，某些肺结节往往都位于常规气管镜不能到达的部位，通过超细支气管镜、径向超声引导技术和手绘导航，可以实现活检无盲区，显著提高了肺结节活检成功率。”武晓说。当下，呼吸介入技术具有安全有效且创伤小、恢复快的特点，已成为一线诊断手段和除手术外的重要治疗手段。

镜下微创技术守护“生命通道”

气管镜是医生手里的一把“利刃”，可以在第一时间为患者打通生命通道。近期，呼吸与危重症医学一科接诊了一名54岁的声门下狭窄患者，患者入院时憋喘严重，并出现急性呕吐误吸。武晓带领团队为其开通绿色通道，紧急开展气管镜介入手术，发现患者声门下气管最狭窄处仅有绿豆大小的小孔，随时会因为分泌物嵌顿导致窒息。呼吸介入团队通过气管镜给予电针十字切、高压球囊扩张、冷冻治疗等，并通过肺泡灌洗清除血性分泌物，患者终于血氧饱和度上升，生命体征恢复稳定。

武晓介绍，气道狭窄是指由于炎症、肿瘤、外伤等原因导致的气道、支气管管径缩小，气道梗阻引起的呼吸困难，严重时危及患者生命。气道狭窄可能是因为喉部肿瘤、甲状腺肿瘤、食管肿瘤等恶性疾病导致的，也可能是各类良性病变引起的，临床上较为常见的良性狭窄是因为外伤或者气管插管、气管切开留下的瘢痕，以及结核和气管良性肿瘤所致。“气管镜下介入治疗可以通过热消融(激光、氩气刀、电刀)、冷冻以及球囊扩张等微创手段，为患者解除梗阻，如果患者气道畅通后不能够维持稳定，还可以为患者放置覆膜、硅酮气道支架。”武晓说，呼吸介入的治疗直达患处，其效果是传统内科药物保守治疗和外科手术不可替代的。

武晓表示，呼吸与危重症医学一科未来将继续发挥在呼吸介入方面的优势，探索更多气管镜下手术应用场景，并将临床医疗与康复紧密结合，为患者的畅快呼吸保驾护航。

## 市立医院呼吸与危重症医学科人列“国家队”

**本报讯** 近日，2024年国家临床重点专科建设项目名单揭晓，青岛市市立医院呼吸与危重症医学科成功获批，成为青岛市唯一一家拿到国家临床重点专科建设项目的呼吸与危重症医学专科。

国家临床重点专科建设项目是推动学科内涵建设和提升学科核心竞争力的有力途径，是一所医院在学科医疗技术层次和服务管理综合实力方面的最高体现。青岛市市立医院呼吸与危重症医学科集临床、科研、教学为一体，是国家呼吸系统疾病临床医学研究中心-山东省分中心、山东省临床重点专科、青岛市医学高质量发展十大攀登学科之一，在呼吸系统重症感染、呼吸危重症救治、慢性气道疾病管理、呼吸内镜介入诊疗、呼吸康复等方面达到全省、全国先进水平。

该学科目前确立了肺部感染、介入呼吸病学、慢性气道疾病及肺康复、肺癌、肺间质病、呼吸危重症、肺栓塞及肺血管病七个亚专业方向，已建立肺炎、肺栓塞及慢性气道疾病患者信息数据库，开展肺癌多学科协作及支气管镜下介入治疗，加强感染与呼吸危重症治疗，以开展慢性呼吸道疾病的规范化管理为主攻方向，实现呼吸系统疾病“促、防、诊、控、治、康”全流程闭环智慧管理，同质化提升呼吸专科医疗能力。(黄 飞)

## 院前检查实现“一单清” 青大附院推出便民服务新举措

**本报讯** 近日，青大附院在各院区推出院前检查“一单清”惠民便民服务。患者可对检查类医嘱实行集中预约，一键生成导诊单，再按照导诊单上的预约时间依次完成检查，方便又省心。

此前，准备住院的患者或家属要拿着厚厚一摞检查单，自行前往放射科、超声医学科等科室预约，部分患者会搞错预约时间或者找错地方。青大附院以患者需求为导向，优化服务流程，创新服务模式，从今年7月1日起在各院区正式实施院前检查“一单清”服务。

所谓“一单清”是指将所有院前检查开在一张导诊单上，有院前医嘱的患者办理入院后，可以前往入院准备中心，由工作人员一键生成导诊单。导诊单上的内容包含检查项目、检查地点、检查预约时间、检查注意事项等。患者所有的检查都按照预约时间的早晚排序，患者只需要“按单所示”就可以顺利完成所有检查。此举节省了患者等待医嘱审核的时间，提高了医院的运行效率，更方便了患者，达到了医患双满意。(黄 飞)

### 债权债务公告

青岛市即墨区蓝村春娃幼儿园(统一社会信用代码:52370215MJD9964539)经我单位第一届3次理事会议表决同意,决定向登记管理机构申请注销,并成立清算组,负责清算工作。请我单位的债权人于公告发布之日起45日内向清算组申报债权,并提供相关证据材料。请我单位的债务人或财产持有人向清算组清偿债务或交付财产。清算组地址:即墨区蓝村镇王黄庄南村259号,联系人:孙灵芝,联系电话:15863087576。

青岛市即墨区蓝村春娃幼儿园  
2024年7月23日

### 青岛经济技术开发区管委规划建设部关于辛安东洞门地块住宅开发建设项目规划方案进行批前公告的通告

为加强公众参与,发挥公众在我区规划管理中的作用,提高城市规划水平,根据《中华人民共和国城乡规划法》《山东省城乡规划条例》等法律法规和政务公开的有关规定,对青岛海投海盛开发建设有限公司辛安东洞门地块住宅开发建设项目规划方案情况进行社会公告,欢迎社会各界提出意见和建议。现将有关事项通告如下:

一、公告项目基本情况:  
建设单位:青岛海投海盛开发建设有限公司  
建设项目:辛安东洞门地块住宅开发建设项目  
建设地点:黄岛区渭河南路、六盘山路西、洞门路北  
公告阶段:规划方案  
二、公告及投票地点:  
公告地点:黄岛区黄西西路88号青岛开发区行政服务中心一楼大厅及青岛经济技术开发区网站(http://qda.qingdao.gov.cn/)  
投票地点:黄岛区黄西西路88号青岛开发区行政服务中心一楼大厅

请在公告期间到上述公告地点查看该项目详细介绍,并按相关规定填写意见和建议并到指定投票地点进行投票。意见票应附证明相关利害关系人的房地产权证复印件或购房合同复印件及身份证复印件,否则意见票无效。

如需咨询可拨打电话:开发区规划建设部86989747;建设单位85016036。  
三、公告时间:2024年7月26日至2024年8月1日  
2024年7月23日

### 债权债务清算公告

平度市东阁松柏盆景协会(统一社会信用代码:51370283MJE008509N)经第二届第1次会员代表大会表决同意,决定向登记管理机构申请注销登记,请债权人自公告发布之日起45日内向本会清算组申请债权,并提供相关证据材料,请债务人或财产持有人向清算组清偿债务或交付财产。  
清算组地址:平度市东阁街道沈阳路28号,联系人:陈鹏举,联系电话:18562733966。  
特此公告

平度市东阁松柏盆景协会  
2024年7月23日

### 青岛轨道交通产业示范区管理委员会关于对棘洪滩水厂扩建项目配套进水管线工程规划设计方案进行社会公示的通告

为加强公众参与,发挥公众在我市规划管理中的作用,提高城市规划水平,根据《中华人民共和国城乡规划法》《青岛市城乡规划条例》等法律、法规和政务公开的有关规定,对棘洪滩水厂扩建项目配套进水管线工程规划设计方案进行社会公示,欢迎社会各界提出意见和建议。现将有关事项通告如下。

一、公示项目基本情况:  
(一)申请单位:青岛顺清源环境有限公司  
(二)建设项目:棘洪滩水厂扩建项目配套进水管线工程  
(三)建设地点:城阳区棘洪滩街道规划岳东路(现状锦泉路)、规划宏平路、规划纵四路、水厂北侧规划路  
(四)公示阶段:规划设计方案  
二、公示方式:青岛轨道交通产业示范区管委微信公众号、国创中心展览馆公示厅(城阳区春阳路西端)、项目现场。  
三、公示时间:2024年7月25日—2024年7月31日  
现场公示时间:2024年7月25日—2024年7月27日  
四、反馈方式:青岛轨道交通产业示范区管委反馈电话及公示现场意见箱  
反馈电话:87701830

### 补充公告

我局于2024年5月11日发布的国有建设用地使用权网

上拍卖出让公告(即自然资储告字[2024]1号)中的JY24-1号

地块出让活动因故终止。

青岛市即墨区自然资源局

2024年7月23日

### 挂失声明

权威 快捷 省钱

●遗失李野(身份证号:211382199501284630)的收据客户联,收据编号:0045669,收据金额:800.37元,声明作废。

●遗失青岛顺德建材有限公司鲁UV1962的纸质板道路运输证,运输证号:370281813399,声明作废。

●遗失青州市市北区天怡景园幼儿园的银行开户许可证,核准号:J4520034044101,开户银行:中国建设银行 少山路支行 账号:37150198655200000029,声明作废。

●遗失山东卫生人力资源管理有限公司的基本存款账户开户许可证,核准号:J4520050068701,开户行:中国农业银行股份有限公司青岛中山路支行,账号:38030201040090654,声明作废。  
●遗失青州市崂山区远岭村刘春刚持有的鲁崎渔运62723船的所有权证书,编号:(鲁崎)船登(2013)(013)HY-000107号,声明作废。

青岛市城阳区人力资源和社会保障局

公告

青岛图博器材有限公司:  
田义河于2024年7月5日提出的工伤认定申请本机关已依法受理,需要你单位举证相关材料,现依法向你公告送达青城人社工伤证通字[2024]第031112号工伤认定限期举证通知书,请自本公告发布之日起15日内到青岛市

### 施工调流公告

自2024年7月22日5时起,沈海高速公路(G15)日照方向(上行)K609+960—K612+020路段因省道S102架梁施工需临时封闭占用,过往通行车辆需借道至烟台方向(下行)行驶,借道时间自2024年7月22日5时起至2024年7月22日19时止,请驾驶员按照施工现场指示牌通行,注意避让或绕行。

特此公告

青岛市公安局交通警察支队同三高速公路大队

青岛交发沈海高速公路发展有限公司

2024年7月18日

一枚,声明作废。

青 岛 三 道 石 墨 销 售 有 限 公 司

声 明

遗失我单位财务章(3702830336450)一枚,声明作废。

青 岛 方 大 包 装 股 份 有 限 公 司

声 明

遗失我单位公章(3702830006264)一枚,声明作废。

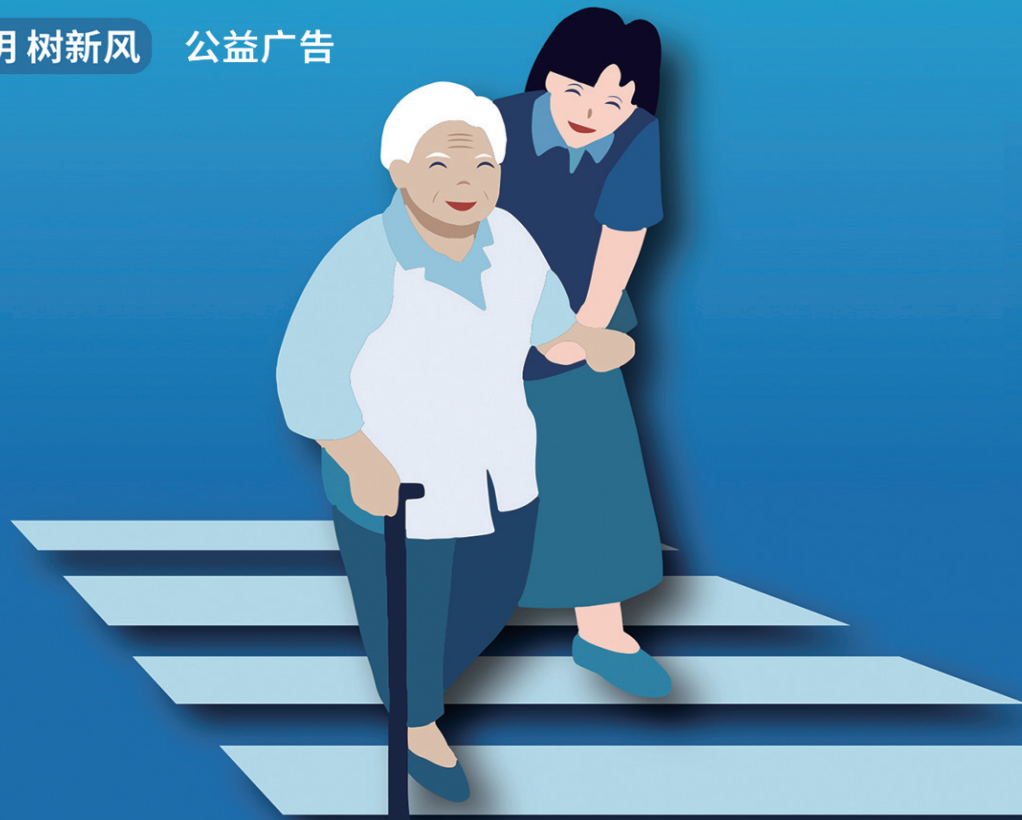
青 岛 顺 盛 家 商 贸 有 限 公 司

声 明

遗失我单位公章(3702830302526)一枚,声明作废。

青 岛 顺 盛 家 商 贸 有 限 公 司

讲文明 树新风 公益广告



# 文明出行 践行礼让 遵规守纪 尊老爱幼

中共青岛市委宣传部