

上半年青岛贷款余额3.14万亿元

高技术产业贷款同比增长36.2%，普惠型小微贷款增速高于各项贷款增速6.78个百分点

□青岛日报/观海新闻记者 傅 军

本报7月22日讯 高技术产业贷款同比增长36.2%；普惠型小微企业贷款增速高于各项贷款增速6.78个百分点，连续5年跑赢辖区贷款平均增速；新增保险保障金额同比增长8%……记者从今天青岛金融监管局举行的新闻发布会上获悉，今年以来，青岛银行保险机构统筹做好金融“五篇文章”，交出了一份亮丽的金融“半年报”。

这份半年报，精准赋能新质生产力成为“主色调”。

数据显示，截至6月末，青岛辖区各项贷款余额3.14万亿元，同比增长8.4%。其中，制造业中长期贷款同比增长17.8%，高技术产业贷款同比增长36.2%。新增保险保障金额48.26万亿元，同比增长8%。

青岛金融监管局相关负责人介绍，今年以来，监管部门引导全市金融机构优化组织架构和风险评估模式，将信贷资源向高新技术产业、专精特新企业倾斜，为重点产业链提供“一链一策”金融支持方案。推动银行保险机构加大产品创新力度，实现知识产权质押贷款、专利质押贷款保险持续增量扩面，“创新积分贷”“科技人才贷”“首台（套）重大技术装备保险”等新产品落地见效。引导大型银行发起“领航行动”，积极争取总行支持，构建涵盖“科技金融服务中心-科技专营支行-科技金融示范网点”的三级科技金融服务专营体系。

绿色金融是高质量发展的“底色”。今年4月，兴业银行青岛分行独立主承销的青岛水务集团2024年度第一期绿色中期票据（科创票据/蓝色债券）成功发行，成为全国首单“蓝色+科创”创新债券。

类似于这样的全市、全省及全国“首单”正成为青岛扩大绿色金融先发优势的例证。青岛金融监管局相关负责人介绍，辖区绿色金融领域信贷规模近年来始终保持在25%以上的高速增长水平；上半年环境责任险保单笔数同比增长113.95%。

这份半年报，普惠之道“可圈可点”。

普惠金融、养老金融的特色是“雪中送炭”，关注的对象集中在容易被传统金融“忽视”的小微企业、老年人、新市民等群体上。金融“五篇文章”写得好不好，这些群体的金融



体验更具说服力。

截至2024年6月末，辖区普惠型小微企业和普惠型涉农贷款余额分别为3165亿元和708亿元，增速显著高于同期各项贷款增速；民营企业贷款余额突破8000亿元，有效缓解了中小微企业、民营企业融资难问题。前6个月辖区累放普惠型小微企业贷款平均利率为3.76%，较年初下降0.3个百分点，低于全国全省平均水平。民营企业贷款平均利率为3.27%，较年初下降0.28个百分点。

青岛是北方地区唯一集合了个人养老金、专属商业养老保险、特定养老储蓄、养老理财、

着力构建全链条科技创业孵化体系，目前拥有各级各类创新平台载体38家 青岛高新区已汇聚17家“国字号”孵化器、众创空间

□青岛日报/观海新闻记者 周 伟

工信部火炬中心日前公布了国家级科技企业孵化器考核评价结果，位于青岛高新区的青岛市工业技术研究院（以下简称“市工研院”）再度跻身考评优秀（A类）国家级孵化器之列，这是市工研院第八年获评优秀。据统计，截至目前，市工研院累计引进项目500个，引进各类人才百余人，实现产值超百亿元。

孵化器作为创新的重要载体，是推动一座城市高新技术产业发展、提振区域经济活力、建设现代化产业体系的“助推器”。作为青岛市重点打造的创新创业高地，青岛高新区把孵化器载体建设作为推进科技创新工作和促进区域经济转型发展发展的重要抓手，着力构建全链条科技创业孵化体系。目前，青岛高新区拥有各级各类创新平台载体38家，其中，国家级孵化器、众创空间达17家，包括市工研院、青岛蓝色生物医药产业园、蓝贝智造工厂等。

“上下楼”串起产业链“上下游”

“我们的一款关键零部件属典型的薄壁零件，加工该零部件需要使用特殊刀具，企业自行处理难度较大且成本较高。”在位于市工研院的磐维科技（青岛）有限公司，总经理李培亮介绍，“通过青岛市科学仪器创新孵化公共研发平台，可以申请使用特制夹具和多种特殊刀具，满足了企业生产需求，在园区内就能完成加工，不用出去找工厂，节省了大量时间和成本。”

“我们以成果转化为核心，建设梯度式育成平台、公共研发服务平台‘软硬’双平台，同时满足企业创新发展和技术支持方面的服务需求。”市工研院院长滕云枫说，其中，“软平台”即企业梯度培育平台，“硬平台”即青岛市科学仪器创新孵化公共研发平台，能够提供产品研发、中试、工程化开发、检验检测等专业化技术服务，帮助企业缩短研发周期，推进成果转化。

道莅智远科技（青岛）有限公司也是受益企业之一。作为市工研院重点引进的项目，主

要研发面向工业领域智能控制设备的道莅智远，自2020年落地以来便得到“量体裁衣”式服务。“我们先后帮助企业进行‘科小’和‘高企’申报，开展创新创业大赛辅导等，助力企业迅速成长，企业落地第一年便通过‘科小’认定、两年通过‘高企’认定，并在中国创新创业大赛（青岛赛区）中获一等奖。”市工研院工作人员介绍。

在这里，各入驻企业不仅是物理空间上的“上下楼”，更是产业链上的“上下游”，把来自不同行业的企业负责人通过“CEO下午茶”等活动聚在一起，为各种合作提供了可能。例如，青岛中诚高分子科技有限公司研发的“第一代”微孔轻量级新材料可用于头盔、护膝等高速运动防护装备的生产。依靠它，中诚分子“敲开”了韩国一家世界顶级防护头盔制造企业“合作之门”，增添了超千万元的营收。而这样的“大买卖”，就是中诚高分子与青岛草帽新材料科技有限公司的负责人在一次“CEO下午茶”活动上“喝”出来的。

根据科技创业企业成长周期特点，市工研院构建了“一年科小、三年高企、争取上市”的培育方式，跟踪指导、精准培育，减少资源浪费、提升孵化效能，目前已累计孵化企业500余家。

作为国家级科技企业孵化器、国家小型微型企业创业创新示范基地，青岛蓝色生物医药产业园专注于生物医药产业，正倾力打造集研发、孵化、创新创业于一体的专业科技园区，构建了“1+6+N”的产业生态服务体系，以推动产业创新发展。目前，产业园已吸引超过百家生物医药企业入驻，孵化出一批高新技术企业、瞪羚企业和科技型中小企业，申请获批3个1.1类创新药物，并拥有300余项申请及授权专利，成为生物科技成果的前沿转移转化基地、生物医药人才的栖息地以及产业集聚发展的新高地。

康复产业孵化器集聚50余个项目

作为全市生物医药及医疗器械产业主

承载区的青岛高新区，围绕康复大学，打造了青岛首家康复领域专业孵化载体——康复产业孵化器。该孵化器持续引进海内外高科技成果和高层次人才团队，打造产业集群。

“我们是山东省第一家以3D打印方式做辅具智能化研究的企业，可以有效缩短患者的康复进程。”青岛彤康三维科技有限公司总经理顾敬新说。作为康复产业孵化器重点引进企业，彤康三维专注于医疗康复领域3D打印技术的研究与应用，拥有高精度多材料的3D打印设备、模块化人体部位三维建模设计软件、多用途3D打印专用材料、自动全方位人体肢体扫描测量设备等多项核心技术，为推动康复辅具产业的发展注入动能。

“该产品不仅填补了国内空白，更引领了下一代能量外科设备研发。目前，该项目已获科技部国家重点研发计划专项，并进入国家药监局优先审批绿色通道，预计2025年注册上市。”青岛健新医疗科技有限公司创始人冯庆宇介绍“智能双引擎动态混合能量手术系统研制”项目时说。在第六届中国医疗器械创新创业大赛全国总决赛上，健新医疗凭借该项目获得一等奖。

截至目前，康复产业孵化器共引进科技创业项目50余个，其中省级以上高层次人才项目6个，高校创业项目10余个，从外地引进的健新医疗、源生生物等一批高科技、高成长性项目落地。孵化器入选第一批青岛市科技创新产业园，并获批山东省首批科技企业孵化链条试点建设单位。未来三至五年，将打造成为全国知名的康复专业孵化器、科技成果转化示范区、康复产业科技创新高地。

向159家科技型小微企业授信5.93亿元

“有了这笔钱，我们可以放心地多接单，销售收入至少能增长50%。”山东海纳信息技术有限公司财务总监王艳说。近日，在青

岛高新区科技金融服务中心的帮助下，位于国际软件园的海纳信息成功办理了一笔500万元的无抵押贷款，并得到30%的贴息，大大补充了现金流，业务范围也得以扩大。据悉，海纳信息是一家科技型小微企业，一直以来，项目投入高、回款慢等问题制约着企业的发展。这笔钱的到账，解决了企业的后顾之忧。

聚焦科技企业创新发展，青岛高新区不断创新金融服务模式，加大信贷投放力度。围绕“金融服务”这一主线，今年5月，青岛高新区联合国有企业蓝海股权、青岛征信成立科技金融创新服务中心，与30多家机构签约，为企业精准匹配政策，全力破解融资难、融资贵等问题。

目前，青岛高新区科技信贷已累计向159家科技型小微企业授信5.93亿元，对外投资企业超100家。“我们将围绕科技金融赋能新质生产力，打造青岛市科技金融样板，把更多信贷资源向医疗医药、智能制造、新一代信息技术等‘四新’经济企业倾斜，通过组建金融辅导队、金融管家团队，缓解企业压力。”青岛高新区财政金融部副部长马嫣说。

贯穿企业“初创-成长-成熟”全生命周期，青岛高新区税务局联合政府部门、金融机构成立“服务联盟”，为企业提供资质认定、政策直通、风险提醒等全链条服务。与此同时，设立“专精特新涉税服务工作室”，为区内所有专精特新企业建立了《企业成长档案》，精准对接企业需求。截至目前，青岛高新区税务局已实现全区300余户专精特新企业点对点服务全覆盖，解决涉税问题近千条，业务办理时限压缩52%，办理留抵退税近亿元。

以各级各类创新平台为载体，青岛高新区创新活力不断释放。数据显示，目前，高新区入库国家科技型中小企业880家，高新技术企业达562家，已成功申报国家级专精特新“小巨人”企业15家、瞪羚企业38家。

青岛生物科研交流中心项目年底前交付 系省新旧动能转换优选项目和市级重点项目，将打造国际健康管理中心，联动孤山北片区做强生命健康百亿级产业集群

□青岛日报/观海新闻记者 余瑞新

本报7月22日讯 22日下午，记者探访获悉，位于市北区拜泉路以东、南京路以北的青岛生物科研交流中心项目，已完成人防验收、质监竣工验收、规划验收等工作，正式进入消防验收阶段，预计年底前交付使用。

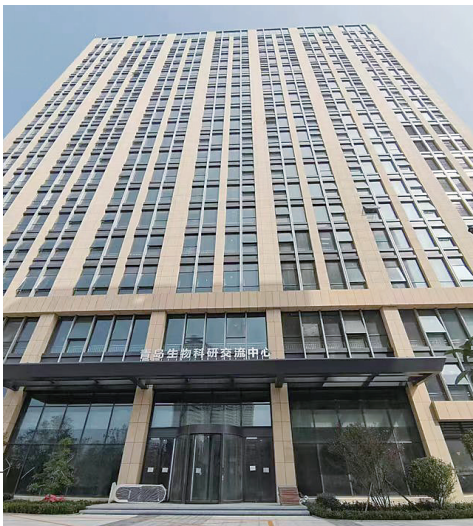
作为山东省新旧动能转换优选项目和青岛市级重点项目，青岛生物科研交流中心项目自启动建设以来就备受关注。“该项目占地规模1.04万平方米，总建筑面积5.2万平方米，包括两个主楼和地下停车场。”融汇集团青岛生物科研交流中心项目负责人宋翔介绍，该项目地上绿化面积占项目的35%，通过设计公共慢行系统、公共开放空间等，塑造了一个“商务+科研+公园”的独特体验场所。

青岛生物科研交流中心项目是支撑市

北区国际大健康产业化基地平台建设的重要载体。该项目毗邻中国动物卫生与流行病学中心、青岛生物科技创新园。其中，中国动物卫生与流行病学中心在技术研发、成果转化、人才储备、科研设施等方面具有良好发展优势，青岛生物科技创新园历经几年发展，已吸引百余家生物医药、大健康类企业入驻，不乏迈克生物山东总部、长木谷医疗科技等国内生物科技顶尖企业。未来，青岛生物科研交流中心将立足园区优势，打造国际健康管理中心，重点围绕医美康养、体外诊断、智慧医疗器械等领域，形成医美健康产业集聚效应，打造成果转化、技术产业化、行业标准制定为一体的国际生物科技创新生态平台，储备一批产、学、研领域的高端人才和优质项目，促进产业链、创新链、价值链、资金链深度融合。

值得一提的是，去年《市北区生命健康产业发展三年行动方案》提出，将构建形成“3+1”生命健康产业生态体系。作为生命健康产业格局的重要组成部分，市北区在孤山片区规划的“健康谷”也进展迅速——已建成百洋健康科技园，落户百洋医药集团办公总部、品牌运营及物流中心，百洋国际大健康城市客厅下半年启用；生命健康科技高端智造产业基地项目一期将年底交付使用，首批高端医疗器械智造企业、投资企业以及园区金融服务机构、青岛汇铸百洋医康产业投资基金将入驻。届时，青岛生物科研交流中心项目所在板块将与孤山北片区联动，助力市北打造生命健康百亿级产业集群。

■青岛生物科研交流中心项目。



加强经贸往来 推进务实合作

□青岛日报/观海新闻记者 任晓萌 实习生 魏亚楠

本报7月22日讯 22日下午，青岛一下关经贸合作交流会在青岛海景花园大酒店举行。市政协副主席、市工商联主席崔作，下关市市长前田晋太郎出席交流会并致辞。

青岛市与下关市缔结友好城市关系45年来，两市交流互动密切，尤其在经贸领域取得很多富有成效的合作成果。以此次交流会举办为契机，双方将进一步加强经贸往来，推进更多务实合作，特别是围绕智能制造、电子信息、汽车制造业等产业领域，进一步拓展合作空间；深化在特色品牌消费、时尚消费，以及基金、金融科技等领域的合作。此外，双方还将加强港口间友好互动，拓展海铁联运、跨境电商等国际物流业务。

会上，下关市代表团介绍了下关城市概况及经贸发展情况。中日企业代表分别作交流推介，就国际贸易、海外项目投资合作等进行分享，达成了一些合作意向。

青岛启动防汛三级应急响应 进入“七下八上”防汛关键期，不仅降雨频繁，而且多强降雨

□青岛日报/观海新闻记者 吴 帅

本报7月22日讯 仅仅停歇了一天，伴随着雷电、大风，青岛再次出现强降雨天气过程，全市普遍出现暴雨局部大暴雨。22日6时至18时，全市累计降水量达到77.2毫米。青岛多地气象部门相继发布多个雷电大风、暴雨等预警信号，市防汛抗旱指挥部启动防汛四级应急响应并随后升级到三级响应，要求各级各单位全力做好防汛抢险、抗洪救灾等工作。

22日早上和中午前后，我市出现短时强降水，特别是中午时分，雷电、大风齐上阵，大雨倾泻而下。从21日夜间开启的这次降雨过程，呈现持续时间较长、降雨强度大、累计雨量大的特征。根据数据统计，22日6时至18时，全市平均降水量77.2毫米，其中胶州、西海岸、城阳等区降雨量较大，分别为101.1毫米、90.3毫米、88.6毫米。从22日凌晨开始，各地气象部门齐发预警，一天当中发布了雷电大风黄色预警、暴雨橙色预警甚至暴雨红色预警等20个预警信号。

22日11时10分，市防指启动防汛四级应急响应，13时30分又升级为防汛三级应急响应。要求各级各单位加强各项防御工作，加强对小水库、塘坝、漫水桥、尾矿库等防汛薄弱环节的巡查盯守，加密巡查频次。密切关注汛情变化，滚动监测分析，加密会商研判，突出抓好人员转移避险、山洪地质灾害防御、城市排水防涝、水利工程调度与巡查防守、道路交通管控和抢险救援等工作。

短时强降雨给城市运行带来挑战，部分路段出现积水。青岛水务排水公司充分利用大数据分析功能，提前部署防范措施，精准定位重点易积水路段，启动防汛预备应急响应，依托网格化管理机制，将巡查任务细化至每一个网格单元，防汛抢险人员24小时在岗，开展不间断巡视。

当前，青岛进入“七下八上”防汛关键期，正是降水最集中的时期，不仅降雨频繁，而且多强降雨。未来一周，山东持续处于副热带高压边缘，多降雨天气。市气象台中预报，22日夜间到23日上午，我市大部分地区仍有中雨到大雨，局部有暴雨，降雨过程中局部伴有短时强降雨、雷电和8-10级雷雨阵风。23日上午降雨逐渐结束，岛城转为多云天，各区市最高气温会达到30-34℃。24日至25日，我市处于副热带高压的边缘，仍有分散性阵雨或雷雨。

22日17时，市自然资源和规划局、市应急管理局、市气象局联合发布地质灾害气象风险预警，提醒当地政府和相关单位做好地质灾害防范工作，当地居民注意防范强降雨引发的地质灾害。

青岛发布智慧公园建设技术规范地方标准 助力公园城市高品质提升

□青岛日报/观海新闻记者 吴 帅

本报7月22日讯 城市公园作为人们放松身心的场所，在数字化飞速发展的时代搭上智慧化的快车。近日，市市场监管局发布了《智慧公园建设技术规范》地方标准，基于智慧公园的建设发展需要，围绕智慧公园建设目标、总体框架、建设内容、实施路径等方面研究智慧公园应重点建设的内容及其细化指标，将有效提升城市公园的生态功能、社会功能、人文功能。这是山东省第一个智慧公园建设方面的地方标准，由市园林和林业局归口组织制定和实施。

城市公园承载着改善生态、休闲游憩、科普教育、防灾避险等多重功能，是群众生活和城市功能不可或缺的重要内容。随着人民生活水平的不断提高，人们对旅游休闲的要求也越来越高，往往追求更多的亲身参与和交互性活动，随着“互联网+”渗透各行各业，“公园+智慧”势在必行。《技术规范》规定了智慧公园建设技术规范术语和定义，适用于综合公园以及其他类型公园、景区的智慧化建设。

所谓智慧公园，就是运用大数据、物联网、移动互联网、人工智能和云计算等通讯与信息技术，对公园资源、游客、管理和服务活动等进行全面、实时感知，并能作出迅速高效响应，满足“全国可视化、资源数字化、管理智能化、服务个性化”需求的城市公园。譬如在智慧便民服务体系中，提出宜配备共享电子导览机、共享充电宝、共享雨伞、共享代步车等共享服务设施，支持游客采用在线支付方式支付费用；在智慧公园系统中，游客通过手机扫描二维码，可以快捷了解公园内重点景观、植物品种和生长习性等详细知识，增强科普趣味。