

出击 我们在新闻最前沿 帮办 我们就在您身边 手机一点 政府督办 青岛市12345政务服务便民热线媒体联动平台

青岛日报社(集团)党建品牌专栏 热线电话 0532-82863300 二维码 直通12345 民生在线 文明青岛随手拍

城事 微观

借课打雪仗 为何值得点赞

12月20日,青岛迎来一场降雪。当天,超银学校一位体育老师向数学老师“霸气”借课,带领孩子们打雪仗,这个短视频立即走红网络。当孩子们得知原本的文化课要改成体育课,并且上课内容还是打雪仗时,激动得鼓起掌欢呼,欢乐的气氛也感染了屏幕外的网友,引得众多网友纷纷点赞、评论。

体育老师借课带领孩子打雪仗,为何值得点赞?分析视频下方的评论内容不难发现,网友一方面肯定了体育老师主动作为,另一方面也是对这位体育老师善于抓住下雪时机打造趣味体育课的创意表示赞许。这恰恰符合现阶段孩子与家长内心对教育改革的期待。

曾几何时,在“唯分论”的教育环境下,体育课频频被主课占用。令人欣慰的是,青少年体育运动越来越受到重视,让体育课回归正轨已经成为当下的社会共识。去年新修订的《中华人民共和国体育法》更是明确提出“学校必须按规定开齐开足体育课,确保体育课时不被占用”,从法律的高度为体育课“撑腰”。

体育课时有了保证,但如何避免上课形式化,提高课程吸引力,让学生们在科学的指导下快乐地养成运动的习惯,成为家长和孩子们更为关心的问题。上好体育课不是上足时间就行,更重要的是要上“好”上“精”。这就要求广大教育工作者学习视频中这位体育老师,因材施教因人激发学生的运动兴趣,探索丰富多彩的运动形式。

据了解,青岛各学校在开足开齐体育课的基础上,近年来不断尝试将体育活动与校园文化、传统文化相结合,部分学校的特色体育课亮点颇多。例如,合肥路小学开设包括田径、花样跳绳、高尔夫、速度滑冰、击剑、国标舞等19种社团体育课程;青岛新世纪学校成立射箭社团,并配套建设射箭场,在体育课上向学生普及射箭运动;青岛小学将轮滑运动引入体育课堂,在运动中锻炼学生直面困难与挫折的勇气……

文明其精神,野蛮其体魄。期待今后校园中出现越来越多这样的体育老师和有趣的体育课,让孩子们在挥汗如雨中奠定健康成长的生命底色。

回音壁

完善助餐设施 满足送餐需求

12月15日,本报7版刊发《养老服务站如何更方便?》一文,报道了市北区双山街道蚌埠路社区、崂山区金家岭街道康城社区的养老服务站存在位置偏远、助餐服务不完善、设施不健全等问题。

报道刊发后,市北市民政局高度重视,立即召开专题现场调度会,研究解决改进措施及方案,推动曝光问题整改落实。目前,双山街道蚌埠路社区养老服务站营业时间已从11:30至12:15调整为10:00至13:00,站点内中央空调的故障已修复,确保老人可以在适宜温度下休息、就餐。针对相关设施问题,双山街道已安排工人测量,计划在门前台阶两侧安装扶手,方便老人通行;将站点门口的挡水板加装护栏和缓冲挡板。按照市北市民政局要求,养老服务驿站运营组织城运颐养公司将加大人员投入,配齐送餐队伍,推广青岛市“云闪付”线上订餐小程序应用,联合社区探索送餐服务新模式,为有送餐需求的老年人提供送餐上门服务。

市北市民政局表示,下一步将强化问题导向,加大督导检查,指导街道广泛开展自查自纠,注重加强业务培训及服务细节管理,确保将市办实事落到实处,让广大老年朋友享受到高质量的养老服务。

记者从崂山区了解到,报道刊发当天,康城社区养老服务站发布送餐通知,推广使用手机下单小程序订餐,满足老年人的送餐需求,行动不便老人的子女可代办、代订餐。同时,在崂山区民政局的指导下,金家岭街道、康城社区和运营组织开展了老年人助餐服务需求调查,收集整理有关意见建议,并摸排了社区70岁以上和独居老人的送餐需求。崂山区民政局表示,将组织开展助餐服务工作培训和政策宣传,提升服务水平和政策知晓率,指导街道加大开发城乡公益性岗位力度,补充养老助餐工作力量。

留言板

这些身边事 群众盼解决

观海网友Mh4Tlg:崂山区合肥路与劲松八路交叉口西北侧的人行道上设置了10个车位,3个设备箱体,导致人行道断头,行人至此过路难。

观海网友:市南区福州南路和江西路路口南往北方向的左二车道是一条可变车道,但路面上锯齿标识前方施划了一个直行箭头,会误导直行车辆驶入。建议相关部门消除这一箭头。

观海网友“西北偏北”:上合示范区荣盛锦绣外滩一期的房子交付至今已有3年,一直未接入国家电网,小区频繁停电。

12月1日起明令禁止使用,但青岛部分经营者依然使用生鲜灯给农副产品“美颜”——

禁令灭不掉的生鲜灯

堵点痛点 记者出击

诉求来源 市12345政务服务便民热线 观海新闻客户端“直通12345” 党报热线82863300 话题热度 ★★★★★

不少市场生鲜灯大行其道

记者了解到,在禁令实施之前,青岛市市场监督管理部门便在全市范围内开展了生鲜灯排查行动,督促集中交易市场开办者履行市场管理者责任,及时更换合规经营照明灯具(包括灯罩、灯盒等),确保11月30日前全部整改到位。《办法》实施后,市场监督管理部门持续开展排查整治行动。

不过,记者近日随机走访了市南区、市北区、李沧区、崂山区、西海岸新区的10家超市、生鲜店、市场、摊点群发现,仍有一些经营者通过照明设施掩盖农产品的真实色泽。

记者在市北区埠西市场看到,大部分商户使用的是一种发射白光的柱形LED灯泡,但也有商户在一排灯具中掺杂使用生鲜灯,或给普通灯安装有色灯罩用来反射有色光。在水果区,4家商户使用紫光灯照射蓝莓和车厘子,使用黄光灯照射橙子和橘子。在水产区,3家商户使用蓝光灯照射水箱里的鲜活海产品,使用黄光灯照射冻虾。在生肉区,2家商户使用紫色射灯照射冷柜里的肉卷和丸子。

“用生鲜灯照射商品就像‘美颜’了一样,用普通灯照射商品就感觉白花花的,不好看。都是差不多,货,隔壁摊用生鲜灯一照就卖得好,你要是不用就不好卖。”埠西市场的一名商户说,11月中旬,他们接到市场管理人员的通知,要求在11月20日前撤下所有生鲜灯。新规实施前后几天,市场监督管理部门的执法人员确实来检查过。但最近,一些商户偷偷换回两三个生鲜灯,遇到检查再赶紧换回来。

在崂山区北村早市,违规使用灯具的情况花样翻新,除了一些商户使用被明令禁止的红色、紫色生鲜灯外,还有商户自制生鲜灯。一家专营羊肉的商户在肉摊上方加装了一排长约两米的红色灯箱,灯光透过灯箱后散射出橙红色的光,使羊肉看起来色泽鲜艳。另外四五家卖肉的商户给普通灯套上红色塑料袋,照射出的红光让架子和案板上的肉显得新鲜、有光泽。

在管理更加规范的星级农贸市场,记者也发现了个别违规使用生鲜灯的情况。团岛农贸市场是青岛市四星级农贸市场,记者在市场内看到,一个猪肉摊位前悬挂了一盏红色生鲜灯,红色和白色的小灯珠在灯体表面呈环状间隔分布。在这盏灯的照射下,猪肉显得鲜红、饱满。记者购买了这个摊位的猪肉,并在普通日光灯下查看,发现这块猪肉颜色暗淡,远没有在售灯上时那么鲜艳。

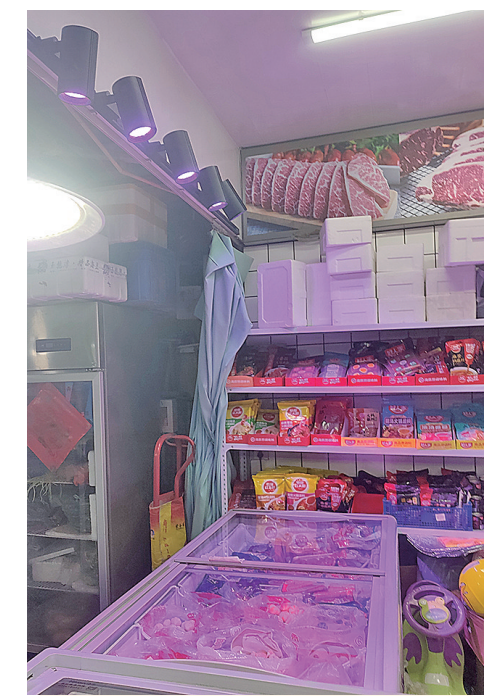
安子智慧农贸市场是西海岸新区的星级农贸市场,该市场的海鲜区使用了二三十盏蓝色射灯,整个海鲜区如同置身海洋。在这种蓝色灯光的照射下,连冻海鲜的颜色也十分鲜亮。

另外,记者探访街头的小型超市、生鲜店发现,违规使用生鲜灯的情况不在少数。一家位于市南区台西三路的水果店使用了十多盏生鲜灯,整个店面泛着紫光;在市南区成武路的君品鲜便民超市,李沧区晋中路冷鲜肉专卖店、李沧区百姓生活微农贸店,耀眼的红色灯光笼罩着生肉区,刺得人眼睛不适。记者注意到,这些商户使用的生鲜灯有的外观已经掉色,有的沾着灰尘或油污,显然已使用了一段时间。

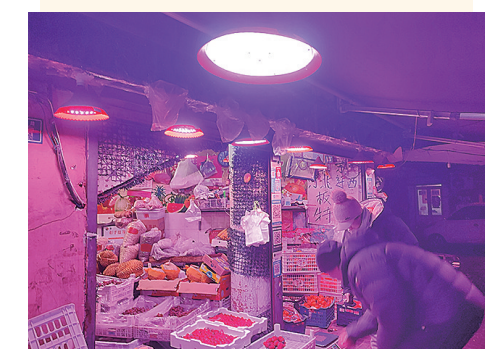
个体工商户刘先生坦言,他从新闻上得知,国家出台法规禁用生鲜灯,违规者还可能面临高额罚款。但他发现,周边很多商户还在用以前的生鲜灯,没有听说周围有人因为使用生鲜灯而被处罚。

网售“市场专用灯”存猫腻

记者在走访中发现,摊位上目前广泛使用的“白光灯”也不尽相同,有的色温偏暖,有的色温偏冷。



12月13日,市北区埠西市场的一商户使用有色射灯。



12月17日,位于市南区台西三路的一家水果商店使用了十多盏生鲜灯,整个店面泛着紫光。



12月14日,崂山区北村早市一家专营羊肉的商户利用红色灯箱投射有色光。



12月16日,西海岸新区安子智慧农贸市场的海鲜区被射灯照成了蓝色。

鲜显得更新鲜。他不知道这样的“白光灯”是否合规,因此专门咨询过市场管理员,但对方也没敢给他打包票。

记者在多家电商平台上检索“市场专用灯”发现,销量靠前的产品都打着“合规”“新型”“新国标”等字样,单价大多在百元以内,最高单品月销量过万。此外,有些“市场专用灯”还具备隐藏功能,可以通过遥控切换不同的颜色。

在一家专营灯具的网店里,“市场专用灯”被分为鲜肉、水果、海鲜、熟食等品类。该店客服人员说,被禁用的老式生鲜灯照射出纯蓝光或纯红光等特定颜色的光,他们家的升级版生鲜灯照射出的白光略带紫色或粉色,而且有符合“新国标”的检测报告。

记者看到,该检测报告上的产品名称为“新国标市场专用灯”,而在“检测依据”一栏是有关部门在2008年发布的《灯具分布光度测量的一般要求》和在2009年发布的《普通照明用LED模块测试方法》。

一位在青岛从事了15年灯具销售的业内人士指出,所谓符合“新国标”的检测报告并不能说明这款灯具符合《办法》的要求,而仅能证明其符合灯具本身的产品质量标准。灯具的用途很广泛,要结合其用途和特点来判断其是否合规。譬如某种可以改变颜色的灯具用于室内装饰、水族布景是合规的,但如果用于照射食用农产品,明显改变其真实色泽,就不合规。

合规灯具尚无明确参数

《办法》第七条规定,不得使用对食用农产品的真实色泽等感官性状造成明显改变的照明等设施误导消费者对商品的感官认知。

但多名业内人士表示,“明显改变”这样的描述很难界定,《办法》缺乏明确标准,可能有的人认为颜色改变了,有的人认为在可以接受的范围内。

某星级农贸市场的负责人告诉记者,在新规实施前,他们撤下了红光、紫光等有色光源,并要求商户统一购买他们指定灯具厂家的专用灯,现在市场内使用纯白光和暖光两种灯具。

“厂家向我们提供了检测报告,纯白光灯具的色温在4500K-5000K之间,暖光灯的色温为3000K。由于新规没有明确规定照明设施的种类、色温、显色系数等相关参数,我们也不能确定这些灯具是否符合要求。”该负责人说,目前,监管部门的工作人员也仅凭肉眼判断灯具是否合规。

记者从青岛市市场监督管理局相关工作人员了解到,目前国家对用于食用农产品照明的合规灯具的色标特征、色温值、显色系数等要素没有制定明确标准,如何界定灯光对食用农产品的感官性状造成了“明显改变”,也缺乏一把“标尺”。但可以明确的是,对食用农产品的真实色泽等感官性状造成明显改变的照明设施是绝对禁止使用的。消费者如发现疑似存在误导的灯具,可以向市场监督管理部门反映,执法人员会到场核实。

“使用生鲜灯容易误导消费者买到劣质商品,《办法》的出台有助于保护消费者权益,但按规定缺乏灯具是否合规的明确标准,操作上可能很难执行。”山东劳和律师事务所主任何德宝建议,地方有关部门应当尽快调研、论证,出台相关执行标准,明确合规照明设施的种类、色温、显色系数等相关参数。

何德宝还建议,市场监督管理部门应当深入开展生鲜灯排查行动,加强日常管理力度,利用科技手段及时发现违规行为并留存行政处理依据。同时,鼓励消费者举报违规使用生鲜灯的商户,形成监督合力,共同维护市场秩序。对于违规使用生鲜灯的商户,监管部门要敢管、敢罚,才能起到威慑作用,彻底掐灭不合规的生鲜灯。

读者来信 空调公交车内要暖和起来

□郑萍

最近天气持续低温,但岛城部分空调公交线路的车厢温度过低,车内屏幕显示温度只有十五六摄氏度,乘客按空调车的价格交了车费,但没有享受到供热服务。究其原因,有的公交车设备老化,透风撒气,保温性差;有的公交车未提前预热,车厢内温度需要长时间才能上升。空调车的温度折射的是城市管理的温度,希望公交部门重视乘客体验,加强排查,及时检修暖风设备。公交驾驶员应根据气温情况,调整好空调启动时间,为乘客提供更加温暖舒适的乘车环境。

文旅智惠通可再灵活点

□李华

近年来,西海岸新区推出了诸多文旅惠民政策,满足市民的本地游和近郊游需求。其中,西海岸文旅智惠通政策实行三年以来,备受欢迎。该区居民和在该区就读的大中专学生只需花费100元,就能全年无限次畅游区内10家景区。

问题是,2023年度西海岸文旅智惠通年卡的有效期于今年12月31日,不能跨年,有的市民办理年卡的时间较晚,甚至是下半年才办理,实际享受到的优惠期就“大打折扣”。有的老人已满60周岁,办卡后才发现自己本来就可免费参观想去的景区,但年卡不退不换。希望相关部门倾听市民意见,灵活调整年卡的有效期限和退换规则,让政策更加惠民。

你问我答

申请法律援助的条件是什么

民生在线网友:申请法律援助的条件是什么?

青岛市司法局:根据《法律援助法》《山东省法律援助条例》规定,公民申请法律援助的条件是经济困难。公民经济困难标准按照接受申请的法律援助机构所在区(市、区)城乡居民上一年度最低生活保障标准的两倍执行,也就是说,只要申请人家庭月人均收入低于接受申请的法律援助机构所在区(市)城乡居民上一年度最低生活保障标准的两倍,即可申请法律援助。但有下列情形之一的,当事人申请法律援助,不受经济困难条件的限制:英雄烈士近亲属为维护英雄烈士的人格权益;因见义勇为行为主张相关民事权益;再审判判无罪请求国家赔偿;遭受虐待、遗弃或者家庭暴力的受害人主张相关权益;法律、法规、规章规定的其他情形。

申请法律援助的公民应当向争议处理机关所在地或者事由发生地的法律援助机构提出,申请法律援助的案件属于该区的法律援助机构管辖的,应当向该区的市法律援助机构提出申请。近年来,青岛市司法局不断深化“全域受理、全域指派”一体化服务机制,符合条件的困难群众在青岛市域范围内任一法律援助机构都可以申请。若市民在日常生活中遇到法律问题,还可拨打12348热线咨询。

市北区妇幼保健服务中心何时建成

读者张女士:正在建设中的市北区妇幼保健服务中心的具体地址在哪里?何时建成?

市北区卫生健康局:市北区妇幼保健服务中心位于市北区人民路以东、阜新路以南、鞍山一路以西、抚顺路以北区域,总投资2.44亿元,占地面积9095.1平方米,总建筑面积20068.26平方米。目前,项目处于主体施工阶段,正在实施地上三层顶板板搭设施工,计划今年年底主体封顶,2024年4月主体验收,12月竣工验收。项目建成后将与市北区医院形成耦合联动,提升辖区妇幼保健服务的能力和诊疗水平。

如何将人事档案转至青岛

“直通12345”网友:户口转到青岛后,如何把老家的人事档案转过来?

青岛市人力资源和社会保障局:根据档案管理规定,青岛市流动人员人事档案实行属地化管理。非公有制企业人员的人事档案由用人单位工商注册(登记管理)地所在区(市)公共就业和人才服务机构负责管理。自由职业或灵活就业人员的人事档案,由其户籍所在地的区(市)公共就业和人才服务机构负责管理。市民可根据个人实际情况,到单位注册所在地或户籍所在地的区(市)公共就业和人才服务机构,申请开具调档函,持调档函到原存档单位申请档案转出。此外,市民也可通过“青岛市人力资源和社会保障局官网”、“青岛人才网”、“青岛人才”微信公众号等线上渠道提交“档案接收”申请,审核通过后,市民自行下载打印即可。

本版撰稿/摄影(除署名外) 邱正