



出击 我们在新闻最前沿 帮办 我们就在您身边

手机一点 政府督办

青岛市12345政务服务便民热线媒体联动平台

## 城事 微观

## 运动会入场式 莫走奢华路线

近日,有家长在观海新闻客户端“直通12345”平台反映,孩子班级为“备战”学校运动会,准备了五花八门的“道具”。在家长提供的入场式装备明细中,要采购的有号码牌、横幅、KT板、旗帜、航天风格服装、班帽、长棒气球、助威加油棒、扩音喇叭、功能饮料、巧克力和运动会当天的专业摄影跟拍服务,要自备的有无人机、平衡车、滑板车和全班统一颜色的服装。一长串采购清单让家长质疑,费钱花时间不说,这种阵仗已本末倒置,变成形式主义。

金秋时节,各地学校、机关企事业单位和社会组织进入了举办运动会的高峰期。各类群众运动会点燃了全民体育健身的激情,展现了团结奋进的精神风貌,丰富了人民群众的业余生活,在体育强国建设中发挥着巨大作用。

如果把运动会入场式变成了体现财大气粗的舞台,成了展示精美道具、浮夸服饰的“秀场”,过度讲究形式,甚至攀比浪费,那就背离了举办运动会的初衷。

事实上,近年来,各地有不少学校班级、企业的运动会入场式刮起了奢华风,有的小学班级开个运动会花费过万,有的企业运动会入场式豪车摆阵,这种现象引起群众网友吐槽,也受到舆论批评。只用一次的道具,只穿一次的服饰,只为吸引眼球租借来的羊驼、卡丁车、变形金刚模型……这些运动会入场式的“包装”,不但喧宾夺主,还铺张浪费,如果不加正确引导任其大张旗鼓地搞,会助长不良的社会风气。

群众运动会的创新创意不该落在入场式的奢华上,而是要体现节俭、健康、绿色的理念,回归全民体育健身的初心。“更快、更高、更强、更团结”的体育精神才是群众运动会的“主打旋律”。

机关企事业单位的运动会,要大力倡导节俭办会理念,减少资源浪费。校园运动会更应教育学生践行绿色低碳发展理念,鼓励孩子们变废为宝的创意和动手能力,抵制虚荣攀比的风气,让节俭办会成一堂生动的实践课。

## 急难愁盼 小邱帮办

## 石板路变闹心路 吵得居民难入眠



■ 大面积的石板松动、移位、破损。

“路面上的石板松动移位,车辆碾过发出阵阵声响,尤其到了晚上,噪声吵得临街住户无法入睡。”近日,市民李先生向党报热线82863300反映,李沧区功德坊路破损严重,责任单位却一拖再拖,迟迟没有修缮。

据李先生介绍,功德坊路是中南世纪城片区内的一条南北通道,北接师潮路,南至南岭三路,全长800余米。其中,北段(师潮路至大枣园路)是2012年前后建设的石板路,南段(大枣园路至南岭三路)为柏油路。从2021年开始,北段就出现石板松动迹象。随着车辆不断碾压,松动的石板进一步移位、下陷、破损。

记者实地探访发现,这段石板路长约200米,由边长45厘米的正方形石板铺装而成。据记者估算,松动、受损的石板总数有近200块。石板松动的最大落差近10厘米,部分石板被碾碎后缺失,在地面上形成下陷的坑洞。

“现在,整条功德坊路只有这200米还是坑洼的石板路,这些大大小小的坑洞一到雨天就积水,雨后一两天也不干,车辆驶过时会将污水溅得很远。”市民刘女士告诉记者,最让人难以忍受的是,每当车辆驶过会发出一连串碰撞的响声。她所居住的楼座临街,窗外就是石板路,直线距离不足3米。这种噪音在晚上经常吵得全家人无法入睡。

记者从李沧区政府了解到,功德坊路为周边小区配套设施,应由开发商负责养护管理。近两年,针对道板破损的情况,李沧区城市建设管理局、湘潭路街道多次督促约谈物业向开发商报修。但因资金问题,开发商迟迟没有履行维修义务。为此,湘潭路街道曾自筹资金临时修补破损地面,但因该路现状较差且车流量大,路面修补不久后又出现破损。下一步,李沧区城市建设管理局将启动修缮工作,预计11月上旬完成道路修复。

湿地改造不久就“失色”,网约车停车场卫生堪忧,高架桥下新栽绿植被毁坏——

## 建好了,更要管好

## 堵点痛点 记者出击

■ 诉求来源  
市12345政务服务便民热线  
观海新闻客户端“直通12345”  
党报热线82863300

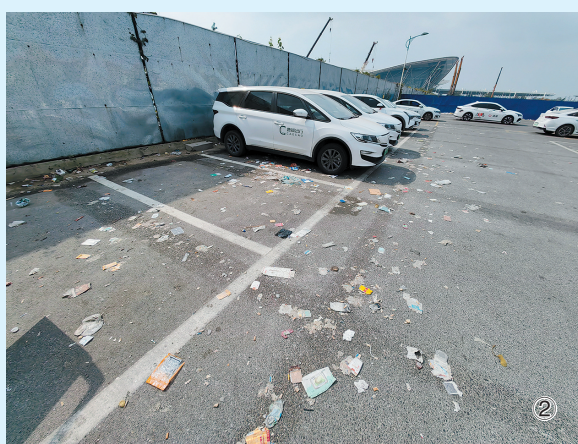
■ 话题热度 ★★★★★

我们的城市发生着日新月异的变化,一批批城市更新建设项目投入使用,努力满足市民对美好生活的向往。同时,我市持续聚焦聚力13项城市管理领域重点问题专项整治,下足“绣花功夫”,解决一批城市管理领域的“顽瘴痼疾”,让市民有更多获得感、幸福感。

近日,记者根据市民反映的有关情况,探访了丹山湿地、机场和青岛北站周边的网约车停车场以及辽阳路快速路桥下等地点,发现这些区域存在环境脏乱、绿植被破坏等问题,亟待相关部门采取措施,建立常态化管理机制,维护好城市品质。



① 丹山湿地的水面上漂浮着大量垃圾。  
② 青岛北站网约车停车场垃圾遍地。  
③ 辽阳路快速路桥下绿化带被踩踏后黄土裸露。



## 丹山湿地

建而不管好景不长

“今年年初,经过封闭改造的丹山湿地重新开放,但维护管理依然‘掉链子’。”近日,网友郑先生在观海新闻客户端“直通12345”平台投诉,城阳区丹山湿地环境脏乱、缺乏管理。

丹山湿地是丹山水库上游的一片“水上森林”,占地约4公顷。湿地内建有长约900米的木栈道,南侧通往玉虹路,西侧通往丹山公园。近日,记者在现场看到,新修的木栈道周边散落着不少垃圾。岸上有大大小小的塑料制品、纸壳、木板、泡沫箱等,水面上漂浮着塑料瓶、塑料袋、枯枝、杂草,而且水质比较浑浊,水面上能看到绿色的水藻、白色的泡沫。

“丹山湿地去年封闭改造,今年年初才重新开放,当时别提多美了,设施崭新、水清岸绿。谁能想到,现在成了这副模样。”投诉人郑先生告诉记者,他居住的小区与丹山湿地仅一路之隔,从家里便能看到这片湿地。

“当初全家人决定在这里置业,与小区紧邻公园和湿地有一定关系。搬来后,我经常到丹山湿地散步,附近居民也愿意到湿地遛娃。沿着木栈道可以走进‘水上森林’的深处,有种逃离闹市、融入自然的感觉。”郑先生说,此后他发现,丹山湿地内的垃圾长时间无人清理,来这里游玩的人越来越少,买房时的加分项成了居民们吐槽的减分项。

记者在现场还遇到了3位居住在附近的老居民,他们对丹山湿地的现状深感痛心。

“在丹山湿地改造前,失管的问题就已经凸显。”居民老王告诉记者,2005年,丹山湿地里建了这条木栈道,一度成为热门的赏景地。起初几年,丹山湿地管理得挺好,有人负责卫生保洁和设施维修,但三四年后就无人管理了。2021年,部分木栈道发生了垮塌。2022年10月,夏庄街道牵头对丹山湿地实施了全面整治。

记者从夏庄街道办事处获悉,丹山湿地及

其木栈道由丹山社区负责管理。针对湿地内卫生脏乱的情况,街道办已通知社区前往清理,并做好巡视和保洁。

## 网约车停车场

烟蒂垃圾随处可见

“烟头、矿泉水瓶、塑料袋……网约车停车场快成垃圾场了。”近日,有网友通过观海新闻客户端“直通12345”平台反映,青岛北站网约车停车场的保洁工作不到位。

青岛北站网约车停车场施划车位约120个,距青岛北站不足500米,是网约车驾驶员停车接单的专用停车场。近日,记者多次来到这里探访,均能看到遍地的生活垃圾,有烟盒、果壳、食品外包装等,空气中还散发着刺鼻气味。场内的垃圾桶也是满溢状态,桶周边散落着垃圾。“现在很少有车位上没有垃圾,车辆都停在垃圾上,也压着垃圾进出。”网约车司机胡杰(化名)说,进场停车后,他只能待在车里。

胶东国际机场网约车停车场也存在卫生问题。记者在现场看到,场内主路相对干净,但车位及绿化带成了藏污纳垢之地,其中,车位上积存的垃圾多为烟头,记者细数,一处空车位内有140多个烟头。在临近车位的绿化带内,果壳、纸杯、食品包装也随处可见。

这两处网约车停车场为司机停车接单提供了方便,可是,记者在采访时看到,不少网约车驾驶员随地随手扔垃圾,根本不顾及场内卫生环境的好坏。

记者了解到,青岛北站网约车停车场由青岛青铁置业发展有限公司建设,今年8月投入使用,目前由建设单位临时管理,但建设单位缺乏专业的保洁能力。“我们公司没有保洁业务,难以做到每天清理,公司有时会雇临时工来清理垃圾,但效果不理想。”青岛青铁置业发展有限公司的工作人员介绍,该停车场将来会移交给属地管理单位,移交时间未定。

记者从青岛国际机场集团有限公司了解到,胶东国际机场网约车停车场超负荷运转,保洁压力比较大。该停车场目前设有400多

个车位,每天进出网约车达3000至4000辆,司机在场内停车等单,有时还会在场内过夜,期间吃零食、抽烟,造成车位周边垃圾遍地。“车位处安装的是嵌草砖,砖缝里的烟头不易清理,要使用鼓风机才能将烟头吹出来,日常难以做到深度清理。”青岛国际机场集团有限公司的一位工作人员说。

## 快速路桥下

新栽绿植“伤痕累累”

“在辽阳路快速路桥下,道路中间新建的绿化带已被踩出多条小路。”近日,网友“Xdn-zjd”在观海新闻客户端“直通12345”平台留言,建议相关部门尽快采取措施,保护绿化植被。

辽阳路快速路作为新晋的道路交通“动脉”,对于串联浮山后片区、金家岭金融区发挥着重要作用。今年7月,继高架主线通车后,桥下辅路也正式通车。近日,记者在现场看到,劲松七路至劲松五路路段长约800米,中央绿化带长约600米,宽约10米,分区种植着3种植物,不仅美观且富有层次,部分区域尚在施工。

记者注意到,该路段小区、商业网点集中,许多行人选择穿越绿化带过马路,绿化带已被踩踏出11条小路,不少绿植歪倒干枯,裸露出下方的黄土。据记者观察,下午5点40分到6点,有32名行人横穿马路,其中有老年人、年轻父母和孩子。他们在往来行驶的車輛间穿过,机动车紧急刹车躲避行人的险情时有发生。

此外,由于该路段绿化带尚未完工,内部的多处设备并没有安装并盖,夜间桥下缺少照明,行人穿越绿化带存在安全隐患。

网友“Xdnzjd”告诉记者,他曾向施工单位建议在绿化带内加设隔离护栏,但施工单位回复该绿化带是按照图纸施工。“看着新建的绿化带被破坏实在可惜,希望相关部门能够采取有效措施,一方面治理行人乱穿马路的不文明行为,另一方面根据道路实际情况优化原有设计方案,加装隔离护栏,从根本上解决这一问题。”网友“Xdnzjd”说。

并重的,聚力聚焦专项整治重点任务,解决城市管理领域“顽瘴痼疾”,一体推进城市建设和管理,持续打好城市建设和管理攻坚战、持久战。同时,也要注意宣传引导,全面动员、全员参与,形成共建共治共享的良好局面,更好地满足人民群众对美好生活的期待。

## 读者来信

## 乘城市更新建设东风 整合崂山“西南部”风景区

吴利竹

青岛的城市更新和建设已经取得了明显成效。城市快速路建设大力推进,未贯通道路持续打通,极大改善了城市交通拥堵状况;历史街区的更新让老旧街区焕发青春,成为新的地标打卡地;山头公园的更新升级更是给市民带来了实惠,其中最令人称道的无疑就是太平山中央公园和浮山森林公园。浮山原来鲜有市民特意去游览,而在今年“五一”之前开放后,浮山森林公园吸引了众多市民和游客打卡。同样,更新后的中山公园拆除护栏,打通了与太平山的通道,打造了一条长约8公里的绿色步道,成了市民休闲健步行走的首选之地。

乘着城市更新建设的东风,我建议进一步整合规划崂山“西南部”风景区。

崂山是青岛的“旗舰级”风景区。游客特别是外地游客到崂山,多选择南线的崂顶、八里河—上清宫—狮子岩、下清宫游览区,中西线的北九水游览区,东线的仰口—太平宫—华严寺游览区,而西线的华楼游览区则少有人问津。

打开地图,我们不难发现,以滨海公路为界,“西部崂山”其实面积相当大,大部分区域并未开发。华楼游览区因为游客少,难负盛名,而太和山景区更是名不副实。

崂山水库呈细长型,从北宅乌衣巷一直延伸到靠近王沙路的大坝,形成了一条天然的分界线,将“西部崂山”分割成南北两部分,以南部分,我们姑且称之为崂山西南部。这一区域西邻李沧区、城阳区,东靠崂山区,如果能统一规划、更新升级,完全有潜力成为青岛市新的地标级游览区,并且因为更靠近城区,必会受到市民青睐。

我提出如下建议,供有关部门参考:一、打通崂山水库南岸公路,与北宅连通,并在合适位置设立“北入口”;二、打通宜川路,连接城阳、李沧,并在合适位置(例如云头岗附近)设立“西入口”;三、以现有防火通道为基础,打造适合徒步旅游的绿色通道;四、串联传统景点,开发新景点;五、在合适位置建设高档露营地,提升市民周末休闲活动的档次;六、以浮山森林公园为样板,建设休闲旅游公园,免费开放,提升市民的获得感、幸福感。

## 你问我答

东方海景停车场进展如何

“直通12345”网友:东方海景地下停车场项目有何进展?

西海岸新区隐珠街道办事处:东方海景地下停车场项目位于西海岸新区城市阳台内部,滨海大道与海景路交汇处,为框架结构,高3.6米,建筑面积约为10966平方米,建设306个公共停车位。此前,项目已完成用地清场工作,9月22日开工。青岛东方商旅置业有限公司将推动项目尽快完工。

山大齐鲁医院(青岛)二期 何时投用

读者杨先生:山东大学齐鲁医院(青岛)二期项目何时投用?

青岛市卫生健康委员会:山东大学齐鲁医院(青岛)二期项目位于市北区合肥路以北、劲松四路以东,总投资25.91亿元,总建筑面积28.38万平方米,规划设计床位1104张,停车位2320个。目前,该项目已进入收尾阶段,正在安装调试设备,预计今年年底建成并投入使用。

## 留言板

这些身边事 群众等解决

观海网友“FXDHZ4”留言:每天早晨6点半左右,李沧区虎山花园A区就有收家电、废品的人员进入,喇叭声扰民。希望小区物业加强封闭管理,还居民安静的居住空间。

观海网友“uW8yNn”留言:即墨区营流路、蓝整路路口西北侧的工地夜间施工扰民,噪音持续到晚上10点之后,影响居民休息。之前反映过多次,最近又回潮了。建议相关部门督促工地规范施工。

观海网友“国富民强”留言:城阳区嘉富丽苑小区北门外的道路上乱停车现象严重,不仅挤占道路空间,而且遮挡小区居民出车时的驾驶视线,已发生过多次刮擦事故。希望相关部门加强管理,保障道路畅通。

观海网友“wFPJG0”留言:市北区镜湖支路路边经常有车辆违法停放,使双向车道变成单向车道,造成双向来车“顶牛”,行人出行不便。

本版撰稿/摄影(除署名外) 邱正