



出击 我们在新闻最前沿 帮办 我们就在您身边

手机一点 政府督办

青州市12345政务服务便民热线媒体联动平台

启用难遭闲置,使用难受冷落,再用难被嫌弃。太阳能热水器——

“节能”明星陷入“失能”困局

堵点痛点 记者出击

■ 诉求来源
市12345政务服务便民热线
观海新闻客户端“直通12345”
党报热线 82863300
■ 话题热度 ★★★

现状

开发商建设长期闲置
老旧小区太阳能热水器被迫“下岗”

记者了解到,太阳能热水器在实际使用过程中存在三个问题:一是启用难,部分小区由开发商统一配建的太阳能热水系统长期闲置,造成巨大浪费;二是使用难,统一配建的集中式太阳能热水系统容易发生故障,保修期短,维护成本高;三是再用难,老旧小区在实施改造时,居民家中的传统式太阳能热水器被“勒令”拆除,不予回装。

困局1 交房3年设施未启用

“即墨区的保利堂颂小区已交付3年,但开发商统一配建的太阳能热水系统至今未启用。”宋先生告诉记者,他多次找物业,但得到的答复都是“使用率不足,无法开通”。

宋先生介绍,小区安装的是集中式太阳能热水系统,太阳能板全部设置在楼顶,管道从楼顶延伸至居民家中,连接水箱。该系统为太阳能和电能两用,如今只能使用电能。

记者近日在保利堂颂小区1号楼1单元的张女士家中看到,储水箱安装在阳台上,容积为100升。“我在搬入这个小区之前住在硕辉苑小区,那里配建的是传统式太阳能热水器,使用非常方便。现在小区安装的太阳能热水系统更先进,却没想到成了摆设。而且,这个储水箱容积比较大,用电费用高。”张女士说。

统一配建的太阳能热水系统为何没有启用?物业工作人员称:“小区达不到70%使用率的开通条件,现在启用容易导致设施损坏。”

而宋先生指出,部分业主已弃用了储水箱,改装了容量小的电热水器或燃气热水器。要想达到70%使用率的要求,看起来遥遥无期。

困局2 “后患”重重成摆设

城阳区领秀·珊瑚湾樾璟小区于2020年10月交付,11层的小高层建筑上同样安装了集中式太阳能热水系统,但直到今年7月才启用。“太阳能热水系统的保修期为两年,如果设备后续出现问题,只能由业主自费维修。”一位小区居民吐槽。

即使设备启用后在保修期内,频频发生故障也会导致居民弃用。韩女士住在城阳区保利观堂小区,她居住的8层建筑上配建了集中式太阳能热水系统。该系统自2021年启用后,多次发生管道漏液故障,尽管厂家维修过多次,也未解决根本问题。无奈,韩女士今年新装了一个电热水器。

另外,维护费用难保证也会导致集中式太阳能热水系统停用。西海岸新区海信珠山小镇的太阳能热水系统在两年质保期内由开发商负责维护,之后被移交物业公司。2022年冬,物业在维护管理一年后停用了该系统。“海信珠山小镇一期、二期、三期有近200套集中式太阳能热水设备,服务1400余户居民。我们测算过,防冻液、用电、系统维护的费用一年需要二三十万元。防冻液的有效期为两年,目前需要更换新液,但业主每月应支付的15元维护费难以收齐,业主也不接受集资购买防冻液的方案。”物业工作人员强调,居民的使用率并不高,即使系统投入使用,效果也不理想。

太阳能作为可再生能源,在绿色建筑和节能建筑建设领域发挥着重要作用。近年来,国家及地方各级政府纷纷出台节能减排政策,贯彻落实绿色发展理念,大力推动绿色低碳转型。在此背景下,太阳能热水系统与建筑一体化受到高度重视,各种款式的太阳能热水器被广泛应用,堪称居民身边最显眼的“节能”明星。然而,记者针对市民的投诉开展调查后发现,这一“节能”明星正面临被闲置、受冷落、遭嫌弃的困局。

■ 施工人员正在拆除胶州市金山小区的太阳能热水器。



■ 即墨区保利堂颂小区居民楼顶安装着太阳能板,但一直未启用。

困局3 旧改后热水器“无家可归”

太阳能热水器在新建小区建而难用,在老旧小区则面临“弃之如敝屣”的尴尬处境。近日,胶州市金山小区的孙先生和第二教师新村的王女士向本报舆论监督热线反映,在老旧小区改造过程中,施工方要求统一拆除居民之前自己安装的太阳能热水器。

孙先生给记者看了施工人员在微信群内发布的公告,公告中称:“市旧改统一要求:太阳能统一拆除,统一规定不得回装。”

据了解,施工方于9月3日拆除了金山小区的61个太阳能热水器。孙先生家位于顶楼,选择保留自家的太阳能热水器,付出的“代价”是自家屋顶范围不做防水。而王女士家的太阳能热水器已被拆除,原价2600元的热水器最终以50元卖给了废品回收人员。“太阳能热水器安全、环保,我常年使用,房顶也没发生过漏水。”王女士认为,负责老旧小区改造的部门应该提供更周全的解决方案。

据9月1日披露的数据显示,胶州市今年将对103个老旧小区开展全要素改造,已累计统筹拆除太阳能热水器820台。

探因

使用率低成启用“拦路虎”
小区改造禁止回装太阳能

自2010年1月1日起施行的《青岛市民用建筑节能条例》规定,新建十二层以下的居住建筑,建设单位应当采用太阳能热水系统与建筑一体化技术设计,并按照相关规定和技术标准配置太阳能热水系统。目前,太阳能热水系统已成为多层新建住宅的标配。

从事太阳能热水器业务21年的青岛春雷科技发展有限公司负责人翟绪河介绍,太阳能热水器有真空管直插式、阳台壁挂式、集中集热式三种类型。真空管直插式即传统型的太阳能热水器,适合多层建筑使用;阳台壁挂式多安装在阳台外墙,适用于楼顶太阳能安装面积不足的高层建筑,不适合安装在阳台不在南侧或楼间距较小的楼座;集中集热式放置于屋顶,采光效果好,有利于建筑一体化,但系统运行原理复杂,需要专业维护。

据了解,使用率是集中式太阳能热水系统能否启用的关键。山东阳光博士太阳能工程有限公司总经理种阳介绍,业界对集中式太阳

能热水系统的使用率并无统一标准。从安全角度讲,若使用率过低便启用,泵机24小时加热加压,热能输送水管压力及温度会长期过高,会导致爆管渗漏。而使用率达到一半以上时会比较安全。此外,使用率标准也受具体系统的运维成本和物业收益影响,需要达成平衡点和收益点。

记者在采访中获悉,不同小区要求达到的使用率标准一般为50%至70%不等,而要达到这个标准很难。居民宋先生告诉记者,与市面上水箱容量为50至60升的电热水器相比,太阳能热水器100升的水箱显得笨重,热水速度慢,部分年轻居民追求美观、便利,在装修时往往会选择拆除太阳能热水器。

“集中式太阳能热水系统维护成本高,也会导致居民弃用,而使用率变低更容易发生故障,就会陷入‘死循环’。”翟绪河表示,建设集中式太阳能热水系统的成本约为每户5000元,但有的开发商在招投标时一味追求低价,忽视产品质量,再加上维护不到位,导致很多集中式太阳能热水系统停用。他所在公司现在一般不建议客户安装这种“集中式”产品。

而老旧小区改造为何不能回装太阳能热水器?记者从胶州市城乡建设局老旧小区改造办公室得到的答复是:由于屋面实施防水施工,太阳能热水器需统一拆除且禁止回装,回装会破坏防水层,造成渗漏。同时,工作人员强调,如果居民坚持,只能自己回装。若以后屋顶漏水,居民自己负责维修。

金山小区改造施工负责人解释:“平屋顶使用的是柔性防水卷材,瓦坡顶喷涂的是硬性丙烯酸涂料。如果回装太阳能热水器,两种屋顶都需要打孔设置固定点,后期容易漏水。另外,柔性防水层难以支撑太阳能热水器的重量。”

建议

加强监管并推广新技术
以旧换新避免“一拆了之”

提高可再生能源在建筑用能中的比重是大势所趋,但安装配建只是开始,有效应用才能真正实现节能降耗。针对现实存在的太阳能热水器安装后难启用、拆后不予回装等资源浪费情况,政府部门、行业协会应主动发力,采取政策保障、运维监管、新技术推广、以旧换新等措施为太阳能热水器应用“保驾护航”。



“政府部门可组织专家和业内人士开展调研,针对目前太阳能热水器使用方面的堵点研究解决方案。另外,从政策上进一步规范开发商配建太阳能热水系统的设计、审批、施工、验收、运维等环节,填补后期应用监管空白。”山东德衡(西海岸)律师事务所建设工程业务部邹文成律师说,目前很多太阳能热水器系统启用时保修期已过,市民无法享受到保修权益。他建议保修期从系统启用之日起开始计算,提高居民使用的积极性;明确集中式太阳能热水系统启用的使用率标准,合理确定系统的维护标准和成本,避免产生纠纷。

“太阳能与建筑的结合有天然优势,而集中式太阳能热水系统虽有优势,但在实际应用中效果不理想,有待于新技术的‘加持’。”山东省太阳能行业协会常务副会长张晓斌介绍,目前,太阳能技术应用正朝着光伏、光热建筑一体化的方向发展,具备采暖、发电、热水等多种功能,代表了可再生能源在建筑领域比较理想的应用模式。

“目前,光伏+光热热水器已经在河北省广泛应用。该热水器能将太阳能转换的电能运用于提供热水和取暖,并且能实现墙体嵌入式安装,施工的复杂性和设备故障率大大降低。”山东建筑大学太阳能建筑技术研究所所长于洪文介绍,太阳能技术和产品的更新换代,功能提升能提高市民的使用意愿,但光伏、光热建筑一体化技术成本高,开发商跟进意愿不强,需要政府补贴支持。例如,上海市针对光伏建筑一体化项目给予度电奖励,标准为0.1元/千瓦时,奖励期为5年。

传统太阳能热水器在老旧小区改造时被“一拆了之”的做法令市民不满。对此,市住房和城乡建设局城市保护和更新处的工作人员表示,对于太阳能热水器能否回装没有具体要求,由各区市自行决定。有的区为了整体改造效果和防止漏水会不予回装,但更要尊重居民意愿,如果居民要求回装,施工方应该负责回装,并承担保修期内的维修责任。

针对可能出现的防水问题,于洪文从技术层面给出了解决方案:“施工人员在做第一层防水时可以浇筑水泥墩,当作固定太阳能热水器的基座,避免直接在屋顶上打孔。”

另外,翟绪河建议,由于拆除的旧太阳能热水器使用多年容易损坏,而居民对产品的认可度和接受度高,政府可以与企业合作,为居民以旧换新,统一安装兼具美观、实用、环保的新型太阳能热水器产品,实现多方共赢。

记者手记

推动绿色低碳转型是一篇大文章,关乎产业结构、生产方式,也关乎百姓的日常生活。近年来,我市绿色建筑建设成效显著,城镇新建民用建筑100%执行绿色建筑标准,但“100%建设”不等于“100%使用”,“节能”设施变成“失能”摆设,甚至沦为耗能设施,中间缺失的是有效监管和维护,尤其老旧小区改造中不予回装太阳能热水器,更与既有建筑节能改造的目标背道而驰。

建筑行业是碳排放重点领域,对太阳能热水系统的有效利用,一方面关系城乡建设领域“双碳”目标,一方面关系群众生活节省便利,政府有关部门、社会相关行业协会有不应等闲视之,要倾听群众呼声,认真调查研究,急民所急、解民所难,提出更多两全其美的解决方案。

城事 微观

有一种“躺平”
是学生幸福的“姿势”

新学期伊始,青岛部分中小学生在课中“躺睡”午休的视频走红网络:孩子们轻轻拉动座椅调节装置,原本直立的椅背就能倾斜,座椅秒变躺椅,双脚往桌下的腿托上一搭,毛毯往肚子上一盖,在座位上即可实现“躺睡”。不少网友为此点赞,“再也不用担心口水流课本上了”“值得推广”。

一直以来,中小学生在课中多趴在课桌上休息。这种午睡方式固然方便,却存在诸多健康隐患。从医学专业角度来看,伏案午睡会减少头部供血,使眼部、颈椎等部位受压,时间长了还可能造成脊柱变形和腰肌劳损等。所以,学校提供午休床或者可调节的午休课桌椅,堪称是“及时雨”,完美解决了这一痛点。

由“趴”改“躺”,一“姿”之别,说起来简单,做起来却并不容易。人们叫好的,不仅是“午休神器”这种人性化设施,还有其背后的教育温度与智慧。“午休神器”获广泛点赞,让我们感受到家长和社会对孩子身心健康发展的普遍关注。同时也要看到,受场地、经费等现实因素制约,普及中小学生在课中“躺睡”存在重重困难,解决这个难题,需要政府与学校共同努力。

首先,政府部门要把中小学生在课中“躺睡”当成大事来办,主动谋划、积极作为。在广东、浙江等地,政府部门已经开展了“中小学生在课中健康午休工程”,投入专项经费,为中小学生在课中提供多元化午休服务和产品。从长远来看,要彻底实现学生午休“躺睡”,相关部门既要到老旧学校实施改造扩容,又要在新建学校时将学生午休环境建设纳入规划设计当中。

对学校而言,更不应忽视学生午休“躺睡”这一现实需求。学校可因地制宜,多一些“学生视角”,例如,开放多功能教室、会议室等增加午休空间,或引入睡袋、折叠床、折叠桌椅等便于灵活操作的“躺睡”设施。在资金有限的情况下,学校可以充分做好学生睡眠调研和家长动员,广泛赢得家长支持和社会资助,通过选择部分年级或班级开展试点工作,逐步实现全校学生“躺睡自由”。

守护好中小学生的午休,是促进学生身心健康发展实际行动之一,更是解决广大家长急难愁盼的有力举措,惠民生、暖民心、顺民意,希望各方齐心协力让“躺睡”早日成为所有学生午休的标准姿势。

你问我答

个人和单位交社保有何区别

读者王女士:个人交社保和单位交社保有哪些区别?

青岛市人力资源和社会保障局:单位参保和个人以灵活就业人员身份参保的缴费主体、参保范围及缴费比例不同。单位参保的缴费主体为单位和个人,个人以灵活就业人员身份参保的缴费主体是个人;单位参保可以缴纳养老保险、失业保险和工伤保险,个人以灵活就业人员身份参保可缴纳养老保险;单位参保的养老保险缴费比例为单位16%、个人8%,个人以灵活就业人员身份参保的养老保险缴费比例为20%,由个人承担。

祥茂河景观提升项目何时完工

民生在线网友:祥茂河泰山路至正阳路段西岸景观提升项目何时完工?

城阳区住房和城乡建设局:祥茂河景观提升改造一期南起正阳西路,沿祥茂河西岸向北至泰山路,全长4.3千米,建设内容包括绿化工程、给排水工程、服务设施、场地亮化等。项目于2022年11月开工,目前已完成总工程量的43%左右。由于项目部分区域位于城市开发边界以外,无法变更土地性质和调整控规,已暂停施工。建设单位正在与相关部门对接,研究土地性质调整问题,将在办理相关手续后推进实施。

可以异地分科考驾照吗

“直通12345”网友:驾驶证可以异地分科目考吗?

青岛市公安局交通警察支队:申请人在原考试地通过科目一、科目二或者科目三实际道路考试的,本人可以携带有效身份证明原件,向现居住地车管所申请办理变更考试地业务,直接在外地继续参加未完成的科目考试。申请变更考试地不得超过3次,学习驾驶证明有效期以转出地车管所核发时间为准,科目二、科目三道路驾驶技能考试次数延续转出地考试次数,分别不得超过5次。此项业务仅适用于办理初次申领、增加小型汽车驾驶证(准驾车型为C类)业务(不包括持有军队、武装警察部队、境外机动车驾驶证的申请人)。

可海上养殖的经济鱼虾有哪些

民生在线网友:我市能够海上养殖的经济鱼类、虾类有哪些?政府对海上网箱养殖有什么优惠政策?

青岛市海洋发展局:目前,我市海水养殖鱼类主要有鲈鱼、牙鲆、黑鲷、大黄鱼等,养殖虾类主要有南美白对虾、中国对虾和日本对虾。其中,黑鲷、鲈鱼、大壳六线鱼、大黄鱼等品种已经可以在重力式网箱、桁架式网箱或养殖工船等深远海养殖模式中养殖。国家现有渔业发展补助资金政策支持深水抗风浪网箱、桁架式网箱建设,《青岛市支持海洋经济高质量发展15条政策》对桁架式网箱建设给予最高1000万元奖补资金。

空中花园“撂荒”近一年 周边居民望“园”兴叹

急难愁盼 小邱帮办

地下停车场启用快一年了,配套的空中花园却仍处于封闭中。近日,家住市北区敦化路的李先生向党报热线82863300反映,家门口的中央商务区地下停车场空中花园无限期“撂荒”,周边居民很不理解,盼望早日开放。

据悉,中央商务区地下停车场位于敦化路83号,由青岛市政空间开发集团建设运营。项目占地面积6625平方米,规划建筑面积19653平方米,是一座地上一层、地下四层的智能综合型停车场。其中,地下部分为停车设施,建有460多个停车位;地上一层为展示厅;地上建筑顶部

为空中花园,地面铺设了草坪和方砖,并安装了造型简洁的柱灯。去年10月以来,地下停车设施和地上一层展示厅相继投入使用,而周边居民关注的建筑顶部空中花园却一直未有开放。

记者在现场看到,空中花园的3个进出通道都立着围挡,花园内部硬质地面上杂草丛生,部分地砖松动、脱落,停车场北侧地面和草坪上散落着垃圾。

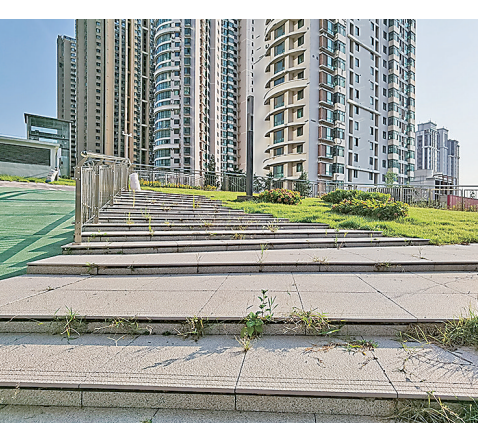
据了解,中央商务区停车场建设过程中,项目负责人曾对外推介称,项目借鉴纽约高线公园“线性空中花园”的理念,在地上营造出一个波浪形公共空间,方便市民活动。

这处空中花园为何不能投入使用?记者致电青岛市政空间开发集团,一位工作人员透露,空中花园后期运营风险较大,为避免出现意外,

目前只得将其封闭。“空中花园地面都是小坡道,北侧还规划建设一条连接一楼屋顶和市政道路的大坡道,如果市民在这里玩滑板或骑自行车,很容易受伤。”该工作人员说,中央商务区停车场投入使用以来,停放车辆较少,收支难以平衡,企业经济压力较大,空中花园开放尚无时间表。

记者致电中央商务区管委会,工作人员介绍,中央商务区地下停车场由青岛市政空间开发集团自主投资建设运营,管委会并不掌握相关情况,也没有办法干涉企业运营。

“中央商务区一带公园很少,周边居民对这个空中花园充满期待。”李先生说,空中花园如果一直“撂荒”下去,太浪费了!这个项目能否有转机,满足居民需要,本报记者将持续关注。



■ 空中花园的硬质地面上杂草丛生。