

强信心·稳经济·促发展

山东首条TIR进境通道在青开通

跨境货物公路运输无特殊情况全程不换车、不倒装、不检查,大幅降低物流时间和成本

□青岛日报/观海新闻记者 刘兰星 通讯员 罗福茂 刘 兵
本报9月4日讯 4日上午,一辆悬挂有TIR(国际公路运输公约)标识牌的运输车辆满载进口货物抵达青岛大港海关监管作业场,在海关验核单证和封志后办结通关手续。这是山东首票TIR进口货物,标志着山东首条TIR进境通道开通,也是从乌兹别克斯坦出发、经哈萨克斯坦运抵我国东部沿海地区的首票TIR进口货物。

TIR系统是建立在联合国公约基础上的国际跨境货物运输领域的全球性海关便利通关系统,旨在通过简化通关程序,提高通关效率,推进多边贸易和国际运输的便利化。

这辆TIR车上装载的是青岛沃隆食品股份有限公司自乌兹别克斯坦进口的21吨黑加仑葡萄干,是企业急需的生产原料。车辆于8月12日从乌兹别克斯坦出发,途经哈萨克斯坦,由我国霍尔果斯口岸入境,在青岛大港海关监管作业场办结全部通关监管手续后,货物即将被运往位于城阳区的企业生产车间。

“以往国外TIR车辆只到我我国陆路边境口岸,这次乌方车辆入境后直达东部沿海地区,全程运输5400多公里,是一次重要突破。”青岛大港海关副关长孙鸿建说。TIR运输具有“门到门”“点对点”的特点,全程不换车、不倒装,所有沿途海关无特殊情况无需对货物进行开箱检查,企业也无需向沿途海关支付过境担保,大幅降低物流时间和成本,使公路运输真正与海运、航空、铁路等运输方式形成互补。

“我们公司以往主要通过班列运输,经常会遇到订舱后需要等两三个月才能发货的情况。”青岛沃隆食品股份有限公司国际贸易总监张彦旋说,该公司日常需要在全球范围内采购优质坚果原料,这次尝试TIR运输从乌兹别克斯坦撒马尔罕直达青岛,更加便利高效,下一步有望成为公司进口货物的主要运输方式之一。

为支持TIR业务开展,青岛大港海关在监管作业场所内设立TIR车辆监管区,选派业务骨干指导企业办理相关手续,开展有关单证和封志的现场验核。同时,该关设立TIR快速放行窗口,在现场验核无误后第一时间结束TIR运输并办理货物的海关放行手续,确保全程物流畅通。

“目前已有越来越多的企业希望采用这一模式开展国际公路运输。”青岛海关口岸监管处副处长林元表示。下一步,青岛海关将进一步完善跨境物流监管流程,大力支持“TIR”“甩挂运输”等“门到门”运输手段,推广“直装”“直提”等便捷通关方式,进一步畅通“一带一路”国际物流大通道。

营造友好型融资生态,让民企敢贷愿贷能贷

前7个月青岛民营企业贷款余额同比增长7.28%

□青岛日报/观海新闻记者 傅 军
本报9月4日讯 青岛森科特智能仪器公司是一家主要从事研发、生产海洋观测设备、水下智能作业装备的民营企业。今年7月被评为全国专精特新“小巨人”企业。处于快速发展阶段的企业有多项科研成果要落地,急需资金支持,就在企业负责人犯愁的时候,全国专精特新“小巨人”企业这块“金字招牌”带来了融资新机会,近日青岛农商银行通过“专精特新贷”,为该公司发放了纯信用贷款400万元,并且三天之内就已到账。

类似于森科特智能这样的民营企业正越来越明显感受到金融机构“加码”支持的力度与温度。来自国家金融监督管理总局青岛监管局的数据显示,截至7月末,青岛辖区民营企业贷款余额7404亿元,同比增长7.28%,其中,信用贷款占比16.89%,同比提升2.47个百分点。

营造“敢贷、愿贷、能贷”友好型融资生态成为青岛金融机构支持民企的发力点之一。国家金融监督管理总局青岛监管局开

展了“平等获贷”“便捷获贷”“惠企万家”“容错激励”四个专项行动;围绕提升金融服务主动性、可得性、创新性、优惠性、便捷性、精准性等方面,制定24项针对性政策措施;拓展个体工商户和小微企业抵押物登记范围,对办理抵押的动产,做到应登尽登、应抵尽抵;完善政府性融资担保机构考核机制,放宽盈利考核指标;建立并持续完善青岛市民营经济发展运行监测指标体系,动态监测民营经济运行态势,为科学决策提供有效数据支撑。

“精准”成为打造民企融资生态的亮点之一。今年以来,我市持续举行不同类型的金企对接活动,将金融产品精准送达民营企业主体,切实打通金融服务“最后一公里”。市地方金融局在金企对接“春雨行动”中,首次增加“金融问诊”活动板块,对金企对接或金融辅导中发现的民企融资难题,组织各相关部门、银行、保险、创投、担保等机构的专家开展专项问诊、综合施策,分门别类提出意见。对“金融问诊”中确定的“应投”类项目,由“金融问诊”团队签字后向相

关部门出具书面明确建议,相关部门按照“尽职免责”原则免除政府性融资担保机构等经营责任,提高增信的积极性,目前“金融问诊”活动已分别在西海岸新区、平度市、市南区三个区市举行。

国家金融监督管理总局青岛监管局督促各银行机构行级领导带队走访调研小微企业,了解企业所急所盼,现场“把脉”,现场“开方”,累计走访小微企业11800余户,达成授信金额850亿元。

在政府、监管部门的力促下,青岛金融机构对民营、小微企业单列全年信贷投放计划,确保信贷资金足额投放;另一方面,积极联动地方政府,依托产业园区、服务中心、信息平台等渠道,完善供需对接匹配机制。同时,坚持审核第一还款来源,减轻对抵押担保的过度依赖,合理提高信用贷款比重。

为更好服务民企,青岛各金融机构积极改进业务流程和信用评价模型,科学设定授信审批条件,推进运用金融科技支持风险评估与审批决策,根据自身风险管理

制度和业务流程,探索建立全流程限时制度,按业务类别对办理时限作出明确承诺。在做好风险防控和合规经营的同时,加强内部协调联动,精简业务办理环节。对业务办理材料开展梳理评估,优化简化业务办理环节,不断完善线上化操作,能线上提供的不要求提供纸质材料,解决企业重复提交申贷资料、程序繁、耗时长的问题。

今年以来,青岛金融机构针对民营、小微企业的金融创新产品持续推出。针对大型企业的上下游小微企业,建行通过“网络供应链”及“善营贷”等创新产品加大对整体产业链条的服务支持力度,信贷业务覆盖全国各省市。今年以来,建行已为170余家链条企业提供“网络供应链”贷款,进一步延伸民营企业服务触角。

中信银行“科创e贷”产品凭借“单户金额高、流程全线上、融资成本低、借款纯信用”等突出优势,自产品上线以来累计为240户专精特新企业提供近20亿元信贷支持。

邮轮港区“世界之眼”开始钢结构吊装

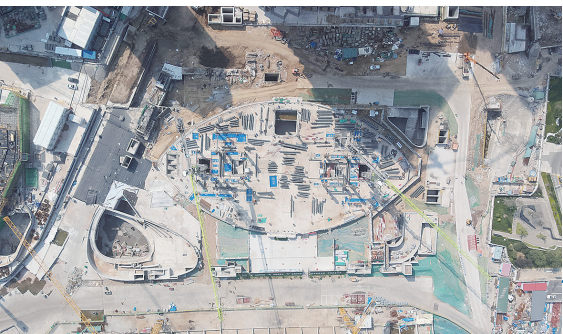
预计2025年建成投用,将打造商务商业中心和旅游集散中心

□青岛日报/观海新闻记者 余瑞新
本报9月4日讯 日前,随着青岛国际邮轮港区启动区地下道路及基础设施(地下空间)项目完成主体封顶和验收,启动区开发建设逐步由“地下”转为“地上”,“世界之眼”项目接续建设,已经开始钢结构吊装。

“世界之眼”位于青岛国际邮轮港区启动区核心区023地块,即港极路以南、陵县路以东、港青路以西、港平路以北围合区域。该项目占地面积1.4万余平方米,建筑高度为38米,共5层。整个项目预计今年年底完成四层楼承板安装施工,2025年建成投用。届时,“世界之眼”将集交通集散、餐饮、娱乐、商业于一体,打造商务商业中心和旅游集散中心。

2019年,中国工程院院士吴志强团队完成《青岛国际邮轮母港区概念规划与城市设计(整合)暨启动区修规与单体方案设计》。规划方案显示,将以青岛源文化中心和“世界之眼”集散中心形成的空间和功能为核心,以滨海景观轴串联创新文化消费片区、购物餐饮片区、商务办公片区、邮轮旅游片区和创新居住片区五大片区,并构建七条港城融合廊道连接港区与老城区,形成“两心五片一轴相串,七脉通道缝合港城”的规划结构。“世界之眼”在港区的地位可见一斑。

“目前,现场有50余名工人,正在进行项目钢结构吊装和焊接工作。虽说整个项目为装配式建筑,以钢结构施工为主,听起来较普



▲“世界之眼”项目效果图。

▲“世界之眼”项目开始钢结构吊装。

通建筑施工简单,但实际难度极大。”青岛环海湾开发建设有限公司总工程师赵明杰告诉记者,整个建筑为大构建超危工程,主体钢框架结构最大跨度90米,最大悬挑9米;屋面拱单元网格结构纵向长度130米,横向长度75米;立面幕墙高25米,对施工要求极高。“比如,主拱为大跨度变截面弯扭构件,深化难度大,节点构造复杂;铸钢件节点区域受力大、体型大;屋盖结构造型复杂,对钢结构安装精度要求高。”赵明杰说。

“世界之眼”以海为象、以石为形、以眼为心,从远处看,宛若睁开眼睑的眼睛,寓意为世界了解青岛、青岛走向世界的窗口。作为青岛国际邮轮港区商务商业中心和旅游集散中心,“世界之眼”建成后将面向旅游、商务、休闲客群,引入跨境免税集合店、精品零售、时尚轻奢、沉浸式餐饮等业态,打造区域引流端口,提升配套服务水平,助力“吸引年轻人的港湾”“国际航运贸易金融创新港”建设。

值得一提的是,前期,“青岛国际邮轮母港区综合客运枢纽”被正式列入国家交通部“十四五”综合客运枢纽项目库重大项目,“世界之眼”正是综合客运枢纽的重要组成部分。未来,“世界之眼”地下将配合建设交通环路系统,与地铁2号线“邮轮母港站”结合建设,地上将通过空中连廊与邮轮母港客运中心连接,有效提升区域交通客运能力和品质城区发展能级,促进“港产城”融合发展。

青岛巧解文化惠民“时间差”

通过灵活利用时间、延时错时开放,推动音乐、美术、阅读更便捷地抵达市民身边

成为城市最佳氛围感。

8月26日晚7点,2023青岛市美术馆“乐动红墙——暑期音乐季”演出如约而至。一场单簧管、大提琴、竖琴室内乐音乐会,让乐动的旋律缓缓流淌。今年夏天,青年音乐家和众多优秀音乐人与观众相约青岛市美术馆,在音乐、绘画、建筑的艺术互动中,一起探索跨界融合、更加多元时尚的可能。活动在创新探索美术馆夜间延时服务新形态的同时,丰富了青岛市民夜间文化艺术生活,成为青岛推动市级公共场馆延时免费开放的生动缩影。

“软陶公益课,30个名额,想参与的可以报名。”“北艺时光”文化驿站软陶课开课前两天,M2创意产业园的工作人员将消息发在

园区群里,很快名额就一抢而空。这是市北区文旅局根据“点单”专门送来的公益课,上课地点就在园区的文化驿站。今年,市北区创新打造了10处“北艺时光”文化驿站,针对青年群体的特点,灵活利用“午间60分”场景,以“非遗技艺传授”“艺术普及体验”“知识技能充电”等优质文化资源导入,让青年人享受公共文化服务。

市文化和旅游局相关负责人介绍,截至目前,青岛所有公共图书馆、文化馆(站)、博物馆、美术馆、村(社区)综合文化服务中心等文化设施均实现免费开放。今年4月,《关于进一步推进全市公共文化服务单位延时(错时)开放的通知》印发,青岛市文旅系统管理的公共图书馆、博物馆(纪念馆)、文化馆

(站)、美术馆等按照通知要求,结合国家规定的相关标准和季节特点,均制定了延时(错时)开放工作方案,为上班上学群体和游客参与文化活动和参观展览等提供方便,最大限度为大众提供服务。

公共文化“延长”服务,城市生活更有温度。各公共文化场馆结合错时延时开放,积极策划主题活动,其中各级公共图书馆结合传统佳节和暑期等节点,策划开展了各类阅读推广活动;各级文化馆积极对接群众需求,在晚间、周末和重要节假日错时延时开放时段,开设多种艺术门类培训课程,满足群众日常公益培训需要;各级博物馆结合国际博物馆日系列活动工作安排,举办了相关展览和社教等活动,优化服务供给。

不久前,通过土壤取样、根部B超等方式,“青岛古树医院”对崂山太清宫景区内的部分古树“体检”,并根据结果编制了“一树一策”专项复壮保护方案。

一树具一态,巧与造物争。古树是指树龄在100年以上的树木,是不可再生的自然遗产,被称为有生命的绿色“活化石”,有长寿、释氧、适应性强等优质基因,蕴藏了气候、土壤、生物等“生态密码”,同时还兼具历史性、人文性和观赏性,是城市悠久历史文化的见证、民众乡愁的寄托。青岛目前登记在册的古树名木有2575株,这次在太清宫景区内接受“体检”的一棵汉柏凌霄树,是青岛年龄最大的古树,已经两千多岁。可以说,古树名木饱经风雨沧桑,见证岁月变迁,能存活至今,实属不易。它们既是大自然的馈赠,也离不开人的保护。

青岛一直高度重视古树名木的保护,自2016年起,每年投入专项资金,打造数字化、智能化保护的“青岛模式”。比如,开发古树名木信息云服务平台,核实认定每棵树的种类、树龄、分布、生长状况、土壤检验、病虫害等,“一树一档”,让青岛所有的古树数据都“长”进“云”端,实现管理的数字化、可视化、精细化。从去年开始,针对部分一级古树,开始安装“古树芯”,全方位实时动态观测其生长状态。不仅如此,正在实施的古树名木保护管理“141”方案,还通过建立一所“青岛古树医院”,提供健康检查、诊疗、救治和日常保健四项古树诊疗服务,打造一套古树管理方案,为古树名木“把脉开方”。太清宫景区古树的体检,便是将保护方案落到实处。

让每一株古树名木都“老有所养”,离不开资金、技术、人力的支持。同人一样,所有的树木都要经历生长、衰老、死亡,特别是百年以上的古树,自身抗病及抗自然灾害的能力会逐渐减弱,有的甚至濒临枯亡,其保护更需要投入大量的人力物力。近年来,各地推动古树名木保护的生动实践有许多,比如安徽实施“保险+古树名木”模式,建立市场化风险分担机制,让古树“老有所依”。青岛也在不断创新古树保护管理办法,通过古树认养、市南区徐州路浮山所的“青岛01号古树”有了“树管家”。“树管家”负责这棵518岁银杏树的日常水肥管理、病虫害防治和日常巡护等。这种做法,不仅让古树得到了有效保护,还增强了社会保护古树名木的意识和热情,值得进一步探索推广。

古树名木连通历史、现在与未来,是城市建设难得的景观。但在现代城市的开发和建设中,树木保护难免遇到与开发建设“冲突”的情况,此时,项目建设“让位”是很多城市的普遍做法。比如,“地铁让位古树”已成为上海护绿的一大美谈。当然,与古树建立“君子之交”,也是一种不错的选择。比如,今年4月份,摘得“美国缪斯设计奖”银奖的湖南醴陵一中图书馆,就是一个与古树和谐共处的典范。在设计建造时,为了保护所在位置的树木,图书馆的大厅开了很多洞,让树干、树枝能够有空间穿过,走进图书馆像走进了树林,成为一座名副其实的“树林图书馆”。

古树不言,闲看岁月。应切实感受、保护和利用好古树名木,让其根系更舒展、冠顶更茂盛,成为浓缩城市记忆的新坐标。



推动工贸领域安全生产工作向事前预防转型

青岛工贸领域安全生产工作暨中小企业双重预防机制建设现场观摩交流会议召开

□青岛日报/观海新闻记者 梁 超

本报9月4日讯 4日下午,全市工贸领域安全生产工作暨中小企业双重预防机制建设现场观摩交流会议召开。市委常委、副市长王波出席并讲话。

会议期间,现场观摩了青岛汉优精工制造有限公司双重预防机制建设运行情况,通报了全市工贸领域安全生产工作,城阳区政府以及相关企业分别汇报了做好工贸领域安全生产工作和中小企业双重预防体系建设运行的经验体会,与会人员就推动工贸领域安全生产工作向事前预防转型,认真抓好工贸行业双重预防体系建设运行进行了专题研讨。

会议指出,工贸企业开展双重预防体系建设,既是企业履行安全生产主体责任、做好风险分析隐患排查的有效途径,更是有计划有针对性地提前采取安全防范措施,推动区域、行业领域安全生产工作向事前预防转型,以高水平安全保障高质量发展的现实需要。

会议强调,要以高度的责任意识和担当精神,进一步做好基层基础工作,结合安全生产标准化、双重预防体系等日常工作创新、融合发展,全力抓好工贸领域企业双重预防机制建设运行,牢牢掌握防范化解风险的主导权,以高水平安全保障高质量发展。

2023年青岛“最美教师”和“教书育人楷模”公布

64名教师获表彰

□青岛日报/观海新闻记者 赵 黎

本报9月4日讯 4日,2023年度青岛市“最美教师”和“教书育人楷模”评选结果公布。经个人申报、基层推荐、专家评审,评选出柴震等30名青岛市“最美教师”和招霞等34名青岛市“教书育人楷模”。

选树活动是广泛宣传人民教育育人成效、彰显人民教师立德树人时代风采的重要举措,对营造全社会关心教育和关爱教师的浓厚氛围具有重要意义。入选教师将继续展现爱岗敬业、立德树人、自信自强的精神风貌,在教育教学中取得新成绩,作出新贡献。各区市、各学校将积极开展学习宣传最美教师和教书育人楷模活动,引领全市广大教师和教育工作者以最美教师和教书育人楷模为榜样,为党育人、为国育才。