

出击我们在新闻最前沿 帮办我们就在您身边

青岛日报社（集团）党建品牌专栏

●热线电话 0532-82863300



●直通12345 ●民生在线 ●文明青岛随手拍

城事微观

织密海滨“安全网”
期待2.0升级版

游在青岛，必近海、亲海、乐海，青岛的海岸线正“热”气腾腾，尤其是前海一线人流如织，市民和游客赶海拾贝，嬉水踏浪。然而，礁石、潮水、风浪……这些美丽风景也可能转瞬成为安全“杀手”。海滨安全管理不容小觑，精细化、信息化、智能化应成为海滨安全管理的“组合拳”。

近年来，为切实保障游客安全，青岛多措并举，设置安全警示牌、救生圈、安全绳等设施，组建海域救援志愿者队伍，安排工作人员巡逻，使用广播提醒海域潮汐水位变化，根据天气和风浪情况及时封闭危险区域……但游客遇险、被困事件仍有发生。如何使用新方式、新技术进一步织密前海一线“安全网”，亟待管理者解码。

建议相关部门利用现代信息技术让安全警示牌提档升级，从1.0迈向2.0版。部分市民、游客对于沙滩上的“小心海浪 注意安全”等文字标识牌已经司空见惯，常抱有侥幸心理，风险意识不足。对此，管理方可以采用图片、LED屏幕视频的形式，详细直观地展示危险原理、警示案例，增加水温、浪高、涌向等海浪水文信息，增强信息触达效果，有效提醒游客在体验浪漫的同时敬畏自然、爱护生命。

更要依托科技打造“智慧海岸”，赋能海滨管理。管理部门可以向进入前海一线的广大游客精准发送潮汐提示短信；用无人机喊话的形式提醒游客远离危险区域；通过智能监控设施全面掌握海域情况，及时应对突发事件；通过抖音账号、微信公众号等互联网平台，实时更新潮汐变化、天气情况，科普海浪背后的风险知识……为市民和游客的健康游、安全游、舒心游保驾护航。

海滨旅游正值旺季，管理升级正当其时。管理部门不妨与时俱进，探索更多样、有效的安全管理办法，不断延伸沿海安全保障触角，筑牢海滨旅游安全防线，聚管理之力守护游客的“诗与远方”。

你问我答

浮山公园周边配套建哪些停车场

“直通12345”网友“关先生”：请问浮山公园周边有哪些新配建的停车场？

市太平山、浮山公园建设整治指挥部办公室：浮山绿线范围内建设、规划停车场9处，其中，已建成2处，正在推进建设4处，处于规划阶段的有3处。

已建成的2处分别是市南区恒大公司银川西路林荫停车场和永盛公司辛家庄怀念堂林荫停车场，共提供111个车位。

正在推进建设的4处分别是市南区宁德路、市北区劲松三路、崂山区青大一路和山东头路停车场。其中，劲松三路停车场预计9月完工，其他3处计划年底前完工，因涉及验收审批等环节，开放时间需进一步确定。

3处正在规划筹建中的停车场分别是崂山区梅岭西路—海宁路停车场、青大三路—凤栖谷路地下停车场、浮山全民健身中心配套停车场。

即墨一中改扩建项目有何进展

民生在线网友：百年老校即墨一中改扩建项目进展如何？

即墨区教育和体育局：即墨一中改扩建工程建筑面积约6.46万平方米，包含食堂餐厅、宿舍、艺体楼报告厅等。即墨区委、区政府高度重视项目进展，已成立督办组，每天现场跟肇调度，督促建设单位倒排工期，昼夜交叉施工，加快工程进度，争取尽早投入使用。目前，东部新校区的2栋宿舍楼已完成主体封顶及二次结构，正在实施机电安装、装修装饰；餐厅已完成主体封顶，正在实施二次结构施工。

儿童优惠乘车的身高标准是否应调整

“直通12345”网友“海燕”：儿童的平均身高已经大幅增长，1.2米以下儿童免费乘坐公交车的规定是否应该调整？

市交通运输局：我市按照《青岛市城市公共汽车客运管理条例》（以下简称《条例》）有关规定实施儿童城市公共交通工具优惠乘车，身高1.2米以下（含1.2米）的儿童免费乘车，身高超过1.2米的学龄前儿童优惠（半价）乘车。目前，《条例》修订已列入青岛市“十四五”立法计划。市交通运输局已组织相关单位和公共交通企业，完成了公共交通行业儿童优惠身高调整前期调研，后期我们将根据交通运输部《城市公共汽车客运管理条例》的发布情况，积极推进《条例》修订。

考取公共营养师后如何申请补贴

民生在线网友：到什么机构报考公共营养师？考试通过后如何申请政府补贴？

市人力资源和社会保障局：公共营养师目前通过社会培训评价组织发放职业技能等级证书，相关社会培训评价组织名单可通过山东省技能人才评价工作网查询。根据《关于优化调整稳就业政策措施的通知》（鲁人社发〔2023〕5号）有关要求，申请人需为青岛行政区域内依法缴纳12个月及以上失业保险的企业在职职工或领取失业保险金期间的失业人员。取得职业资格证书或职业技能等级证书后，申请人可持发证日期12个月以内，且在技能人才评价工作网全国联网查询系统（www.oosta.org.cn）上可以查询到的职业资格证书或职业技能等级证书，登录青岛市人力资源和社会保障局网上办事大厅或山东省人力资源和社会保障厅网站进行申请。

本版撰稿/摄影 邱 正

逢雨就漫灌，管道不通畅，排水“很困难”——

一年被淹九次，企业苦不堪言

堵点痛点
记者出击

■诉求来源：市12345政务服务便民热线、观海新闻客户端“直通12345”、党报热线82863300
■话题热度：★★★★

排水是企业生产必需的市政公共设施，若排水不畅，一下大雨就被淹，企业怎么能正常生产经营？城阳区一家食品加工企业就遇到了这样的困境，自去年雨季至今，已累计被淹9次，排水问题成了企业负责人的一块心病。

这家企业位于城阳区双元路88号中海海洋工业园最北侧。一年来，企业负责人持续向有关部门求助，直到今年7月，部门终于有所行动。可是最近下了一场雨，企业又被淹了。

接到企业反映的情况后，记者展开了调查。



■8月6日，雨水倒灌进企业的一间厨房。



■企业附近的排水明渠内满是污泥和荒草。

现场

企业屡被淹
频按“暂停键”

8月6日，一场大雨之后，企业负责人胡女士（化名）给本报记者发来了厂区被淹的视频和图片，显示工厂院内和厨房一片积水。“7月底，街道派人疏通了排水暗管，没想到又被淹了。”胡女士数了数，这是自去年雨季以来工厂第9次被淹。

据胡女士介绍，多场大雨都造成厂区积水，大量积水倒灌车间，致使多台电机、真空泵报废，部分产品包装受损，造成了一定的经济损失。

水淹不仅造成了设备、物料受损，还迫使企业按下生产“暂停键”。“食品车间要求湿度必须在45%以下，可进水之后，湿度一度超过95%，不符合生产标准。”胡女士说，每次遭遇水淹，企业就要暂停生产，组织工人清理积水。

与胡女士的企业相邻的一家海鲜食品加工厂同样饱受水淹之苦。这家企业的负责人向记者展示了一段今年6月底企业被淹时所拍的视频。视频显示，企业车间、锅炉房、办公室均有积水，部分包装物料被水浸湿。

调查

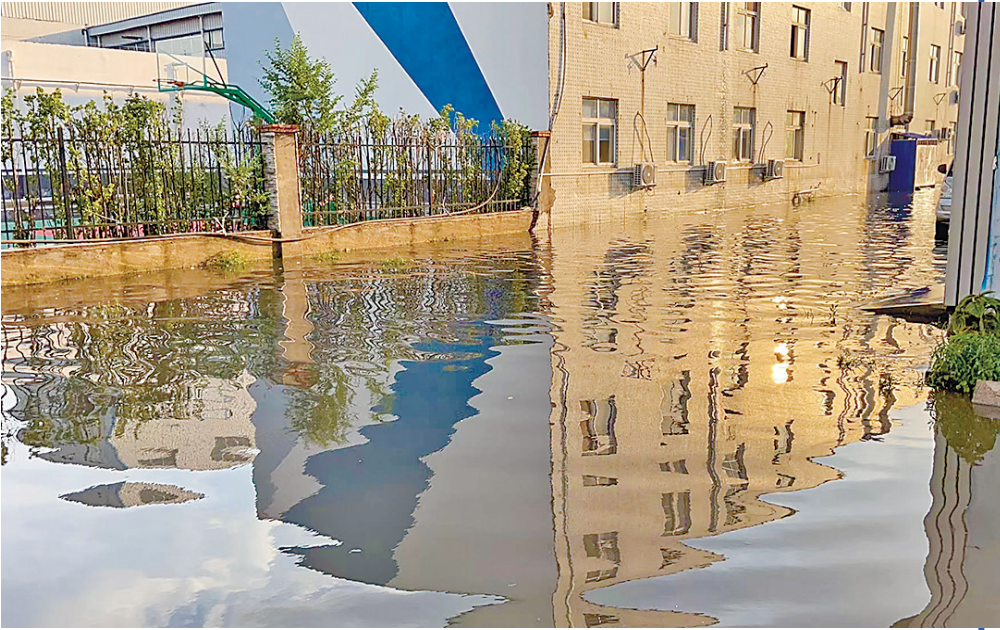
解决问题迟缓
整治效果不佳

据了解，两家企业范围内的雨水在排放时要先经过一条明渠，再流向一段地下暗管。企业负责人认为，明渠排水不畅是造成企业积水的原因，这一问题不解决，企业的正常生产就无法保障。

记者在现场看到，这条排水明渠东起兴阳路、双元路路口的一处桥下涵洞，西至一家建材企业附近，长约400米，最窄处仅有3米。明渠内长满了芦苇和荒草，积水乌黑发臭，几乎变成了一条臭水沟。

“这段明渠虽然不长，却承担着周边区域的排水重任。可能是周边村庄拆迁的原因，这几年地下排水暗管经常被堵，导致明渠内大量积水无法通过暗管排出，周边地势低的地方就容易被淹。”一位了解情况的交通部门工作人员分析。

根据属地原则，这条排水明渠由城阳区城



■8月6日，一场大雨后，企业院内严重积水。

阳街道办事处管辖。胡女士去年6月就向城阳街道反映了企业遭水淹的困境，当时街道答复会安排工作人员现场查看，研究解决排水问题。同年9月，胡女士再次反映，得到的回复是：已组织相关部门到现场查看，发现该区域地势较低，且周边排水系统建设不足，导致汛期积水，街道正在研究解决方案，争取当年11月底前整改完毕。今年3月，胡女士又向城阳街道反映，希望在雨季前解决隐患。

虽然胡女士多次反映，街道也积极表态，但水淹隐患一直没有解决。在企业又多次被淹后，街道终于在7月下旬有所动作。“施工人员疏通了地下暗管，并用沙袋在明渠与暗管交接处搭建了一处临时性的围堰，但没有整治明渠内部。”胡女士说，近期的一场大雨说明整治效果不佳。

表态

年内疏通明渠
研究应急方案

为何采取了措施，排水依然不畅？记者近日拨打了城阳街道农业农村服务中心的电话，工作人员介绍了新情况。“今年，我们多次到现场研究解决办法，一开始判断排水不畅是明渠和暗管堵塞所致，但施工人员在疏通地下暗管时发现，实际情况与前期预料的不一樣，情况更为复杂。”该工作

急难愁盼 小邱帮办

闲置地块脏又乱，周边居民盼美化



■市北区瑞昌路、顺昌路路口西侧的一处地块杂草丛生、环境脏乱。

近日，网友“JyoJgE”在观海新闻客户端“直通12345”平台留言反映，市北区瑞昌路与顺昌路交叉口有一处空地长期闲置，环境脏乱，旁边人行道也坑洼不平，附近居民出行十分不便。他希望相关部门尽快整改，提升区域环境品质。

记者实地探访时看到，在瑞昌路与顺昌路路口的西北角，有一块面积约300平方米的空地，长满了杂草，草丛间还夹杂着生活垃圾和建筑垃圾。原本覆盖的绿色防尘网已经破碎，失去作用。空地旁边长约100米的人行道上有5处大小不一的坑洼，由于人行道与空地之间没有隔离设施，空地内的沙石和杂草已经向人行道蔓延。

记者在附近走访发现，周边分布着8个小区和2所学校，距离空地不到百米便是地铁1号线北岭站D出入口，过往行人众多。杂草丛生的空地与周边环境格格不入。

据观海网友“JyoJgE”介绍，此前，附近建设地铁站和房地产项目，此处空地一直被围挡圈起。“如今地铁站已经投用，附近新建小区也已在去年底交付，这片空地却依旧闲置，始终没有人来管理。”该网友说。

记者了解到，根据《青岛市城市绿化条例》第22条规定，闲置土地和半年内未开工建设的建设项目用地，土地使用权人和建设单位应当按照城市园林绿化行政主管部门的要求，进行简易绿化。

这一地块为何一直荒废？记者首先咨询了地块旁新建小区的开发商，相关工作人员称该

地块不在小区红线建设范围内。记者又向地块所在的海伦路街道办事处咨询地块归属问题。一位工作人员介绍，该地块属于市政配套设施，目前由市房地产业事业发展中心负责建设，尚未移交给街道。记者又从市房地产业事业发展中心

获悉，该部门已经将此地块绿化列入计划，但因此地块面积较小，无法单独立项。对此，该部门已对接市北区城管局，将统计区域内相似地块共同立项。同时，地块旁的人行道也将重新整修，预计今年底或明年初完成绿化建设。

留言板

这些身边事
群众等解决

市民张女士留言：李沧文化公园北门附近的道路上一“古力”盖松动，每当车辆驶过都会发出异响，影响周边居民休息，希望有关部门及时处理。

观海网友“Axeebg”留言：崂山区银川东路的崂山湾大厦、大荣中心门前，经常有外地大客车随意停放，造成道路堵塞，希望有关部门加强管理，消除交通安全隐患。

观海网友“shishang”留言：青岛地铁各地铁站都配备了饮料自动售卖机，可不知道为什么，蓝色硅谷、苗岭路、燕儿岛路等多个地铁站的售卖机却无货可售。天气炎热，有乘客着急买饮料解暑，但售货机不能正常售卖，希望负责单位正常供应。

观海网友“奔跑的大草原”留言：在市北区青海路和普集路交叉口，有两家烧烤店把餐桌摆到了车行道上占道经营，非常危险，不仅给市民出行造成不便，还影响市容市貌。该问题已反映多次，但至今无实质进展，建议相关部门督促整改。

观海网友“P7nrY1”留言：李沧区兴城路21号至29号小区内，部分居民使用废弃自行车、水泥桩、锥形帽等杂物占用道路两侧的公共停车位，影响小区内的停车秩序。希望街道出面制止，让公共车位为大家所用，缓解停车难题。

观海网友“关关”留言：崂山区港东社区靠近山海驿客栈的南侧人行道上堆放着大量废弃渔网，散发着浓浓异味，滋生了很多蚊虫。希望尽快清理，并对此处卫生死角加强日常监管。