

## 习近平就尼泊尔发生客机坠毁事故向尼泊尔总统班达里致慰问电

新华社北京1月17日电 1月16日,国家主席习近平就尼泊尔发生客机坠毁事故向尼泊尔总统班达里致慰问电。

习近平表示,惊悉尼泊尔发生客机坠毁事故,造成重大人员伤亡。我代表中国政府和人民,向遇难者表示沉痛哀悼,向遇难者家属致以诚挚慰问。

同日,国务院总理李克强向尼泊尔总理普拉昌达致慰问电。

## 中共中央印发《中国共产党处分违纪党员批准权限和程序规定》

据新华社北京1月17日电 近日,中共中央印发了《中国共产党处分违纪党员批准权限和程序规定》,并发出通知,要求各地区各部门认真遵照执行。

通知指出,《规定》以习近平新时代中国特色社会主义思想为指导,以党章为根本依据,总结吸收党的十八大以来管党治党实践创新和制度创新成果,对党的各级各类组织处分违纪党员批准权限和程序作出系统规范和明确规定,充分彰显了我们党勇于自我革命的鲜明品格,对于深入贯彻全面从严治党战略方针、深入推进依规治党,具有重要意

通知要求,各级党委(党组)要把坚决做到“两个维护”作为最高政治原则和根本政治责任,全面加强党的纪律建设,坚定不移推进党风廉政建设和反腐败斗争,以对党的事业和党员、干部高度负责的态度,严格遵循、维护和执行党的纪律。要抓实抓好《规定》的学习宣传和贯彻落实,将《规定》纳入党委(党组)理论学习中心组学习内容,带头严格执行《规定》。各级纪律检查机关要认真履行党章和《规定》明确的职责,严格按照《规定》行使纪律处分权。要按照与党纪处分批准权限、干部人事管

理权限基本对应的原则,完善监察机关给予政务处分的批准权限和程序,确保执纪执法贯通衔接,充分发挥监督保障执行、促进完善发展作用。



扫二维码,阅读《规定》全文。

## 2022年我国GDP突破120万亿元

增长3%,经济总量稳居世界第二

新华社北京1月17日电(记者魏玉坤 周圆)国家统计局17日发布数据表示,初步核算,2022年全年国内生产总值(GDP)1210207亿元,按不变价格计算,比上年增长3%。国民经济顶住压力持续发展,经济总量再上新台阶。

统计数据显示,按年均汇率计算,120万亿元折合美元约18万亿美元,稳居世界第二位。2022年我国人均GDP达到85698元,比上年实际增长3%,按年平均汇率折算,达到12741美元,连续两年保持在1.2万美元以上。

“经济总量和人均水平持续提高,意味着我

国的综合国力、社会生产力、国际影响力、人民生活水平进一步提升,意味着我国发展基础更牢、发展质量更优、发展动力更为充沛,意味着我国经济韧性强、潜力大、空间广且长期向好的基本面没有改变。”国家统计局局长康义说。

从经济增速来看,康义表示,现在德国公布了全年经济增速预估数,为1.9%;据国际货币基金组织(IMF)预测,美国、日本2022年GDP增长都不会超过2%。“在这么多超预期因素反复冲击下,我国3%的GDP增速是一个比较快的增长速度”。

(下转第五版)

## 努力在新时代社会主义现代化强省建设新征程上展现新气象谱写新篇章

# 省政协十三届一次会议胜利闭幕

林武周乃翔陆治原出席 葛慧君当选省政协主席

王书坚林峰海孙继业王修林程林刘均刚孙述涛段青英张新文当选省政协副主席 表决通过各项决议和报告

本报济南1月17日讯 据大众日报消息,中国人民政治协商会议第十三届山东省委员会第一次会议圆满完成各项议程,17日上午在山东会堂闭幕。

省政协主席葛慧君,省政协副主席王书坚、林峰海、孙继业、王修林、程林、刘均刚、孙述涛、段青英、张新文,省政协秘书长秦传滨,在主席台前排就座。

林武、周乃翔、陆治原、杨东奇和大会主席团成员在主席台就座。

闭幕大会应到委员866人,实到795人,符合规定人数。

闭幕大会前,在王书坚主持下,举行选举大会。会议通过了省政协十三届一次会议选举办法及总监票人、监票人名单,选举葛慧君为省政协主席,选举王书坚、林峰海、孙继业、王修林、程林、刘均刚、孙述涛、段青英、张新文为省政协副主席,选举秦传滨为省政协秘书长,选举165名政协委员为省政协常委。委员们以热烈的掌声祝贺新一届政协山东省委员会常务委员会的诞生。

选举之后,葛慧君主持闭幕大会。会议表决通过了政协第十三届山东省委员会第一次会议关于常务委员会工作报告的决议、政协第十三届山东省委员会第一次会议关于常务委员会提案工作报告的决议、政协第十三届山东省委员会第一次会议提案审查委员会关于省政协十三届一次会议提案审查情况的报告、政协第十三届山东省委员会第一次会议政治决议。

葛慧君说,在中共山东省委领导下,经过全体与会同志的共同努力,省政协十三届一次会议圆满完成各项议程。林武书记在开幕大会上的讲话,总结回顾了过去一年全省经济社会发展取得的突出成就,充分肯定了十二届省政协工作和广大委员履职奉献,对深入贯彻落实中共二十大精神和习近平总书记重



新当选的省政协主席、副主席、秘书长。左起:秦传滨、段青英、刘均刚、王修林、林峰海、葛慧君、王书坚、孙继业、程林、孙述涛、张新文。 李勇摄

要指示要求、锚定“走在前、开新局”提出了明确要求,体现了省委对政协工作的高度重视和对政协委员的信任厚望,为我们做好新时代政协工作指明了方向。我们要认真学习领会,抓好贯彻落实。

葛慧君说,这次大会选举产生了十三届省政协常务委员会和主席会议领导班子,选举我担任省政协主席,这是中共中央和中共山东省委对我们的重托,是全体委员对我们的信任,我们深感责任重大、使命光荣,一定深入学习贯彻习近平新时代中国特色社会主义思想,认真贯彻落实中共山东省委部署要求,牢记使命、恪尽职守,严于律己、勤勉工作,紧紧依靠广大政协委员,努力开创山东政协工作新局面。

葛慧君指出,今年是全面贯彻落实中共二十大精神的开局之年,也是十三届省政协的起步之年。我们要深入贯彻落实中共二十大精神,认真贯彻落实习近平总书记对山东工作的重要指示要求,在中共山东省委的坚强领导下,锚定“走在前、开新局”,着力“聚共识、固团结”,为推动中国式现代化山东实践汇集改革发展智慧、凝聚团结奋斗力量,努力在新时代社会主义现代化强省建设新征程上,展现新气象、谱写新篇章。要坚定不移把牢正确的政治方向,始终以习近平新时代中国特色社会主义思想思想凝心铸魂,始终牢记“国之大者”就是责之重者,始终把坚持中国共产党领导作为根本政治原则,始终在思想上政治上行动上同以习近平同志为核心的党中央保持高度一致。要切实扛起服务中心大局的责任担当,把助力“走在前、开新局”作为履职主线,紧扣建设绿色低碳高质量发展先行区这个总抓手,聚焦聚力高质量发展首要任务,围绕省委部署的目标任务,深入调查研究,精准建言资政,在融入大局、服务大局中提升履职质量、彰显政协价值、

(下转第五版)

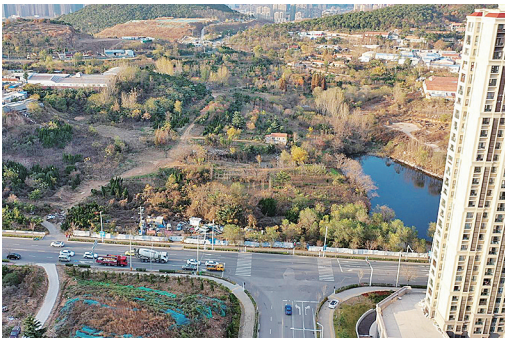
## 新时代新征程新伟业

### 青岛城市更新建设 图片对比看变化



## 铜川路: 昔日绕路行,今朝变通途

□青岛日报/观海新闻记者 王冰洁/文 刘栋/图



铜川路打通后。

铜川路打通前。

作为畅通市民出行环境,大众看得见、摸得着的民生工程,未贯通道路打通工作一直备受关注。2022年,青岛市将未贯通道路打通工作作为城市更新和城市建设三年攻坚行动的重要内容,瞄准城市路网的堵点、卡点和痛点,不断打通道路“梗阻”,给市民生活带来实实在在的便捷。

市民刘敏家住李村河片区,每天都要驱车前往国际创新园上班,在铜川路未打通时,她需要绕路而行,而且经常遇到堵车情况,如今该路段打通后,她的上下班之路更为畅通。“铜川路未贯通路段打通后,我和很多同事都十分高兴,这让我们的回家路更近了。”刘敏介绍说。

(下转第五版)

### 青报聚焦

## 青岛推出“新年大礼包”,210项政策稳预期强信心

《青岛市2023年“稳中向好、进中提质”政策清单(第一批)》出台,涉及降成本促流通、优供给扩需求、保民生兜底线等各个层面

■三版

## 新春走基层

村党支部领办合作社当年实现销售额近300万元,带动村民就业1000余人次

## “家门口上班,看家赚钱两不误”

□青岛日报/观海新闻记者 王涛

“一桶花生油,一箱鲢鱼……再来袋面粉,要大包的,过年蒸馒头,包饺子就够了。”1月16日一大早,于永霞来到入股的青岛满贡生态农业专业合作社,欢喜地挑选着年货。

拿5000元入股合作社,半年时间,年底就获得500元分红。虽说是以代金券形式发放,但年货品质知根知底,再添点钱就能采购备齐。在即墨区龙泉街道满贡村,像于永霞这样来挑年货的村民不少,大家拎着大包小包的年货回家。这得益于村党支部领办合作社。

满贡村地处王圈水库上游,自然环境优越,沙质土壤,村民种植的地瓜、芋头、小米等农作物品质突出,但由于规模小、布局散,品牌一直未建立。2022年5月,村党委统筹资源优势,盘活闲置的满贡小学旧校舍资产,总投资额116.1万元,领办生态农业合作社,建设农产品加工厂,打造“墨城满贡”农产品品牌,把“沉睡资源”变成“致富资本”,激活了集体经济发展动力。

为进一步提升产品质量,抢占市场,满贡村积极与农科院特种作物研究中心合作,建立“合作社+科研单位+农户”机制,为农户提供测土配方、优良品种、品质提升等服务,并与青岛创智蓝图航天育种科技有限公司合作培育航天黑小麦、航天黑花生、航天大豆,真正让农业插上了科技的“翅膀”。

随着产品品质的提升,在街道党工委统筹安排下,满贡村与青岛正大有限公司开展结对共建。公司将2022年蔬菜、花生油等采购定向交给合作社供应,

(下转第五版)