

主编 杨海振 美编 李 飞 审读 王 岩 排版 林 艳

助力打造国际门户枢纽城市,莱荣高铁、潍烟高铁、青岛至京沪高铁辅助通道铁路等项目相继迎来关键节点

# 架桥钻隧“扩通道”,青岛全力攻坚高铁大项目

□青岛日报/观海新闻首席记者 周建亮



记者探访

高速铁路是国民经济大动脉、关键基础设施和重大民生工程,是经济社会发展的重要支撑和保障。日前召开的全省重点高铁项目建设推进会强调,围绕建设交通强国山东示范区,以打造“轨道上的山东”为目标,按照“内联外通、适度超前”原则,加密、提速、扩通道,全力打造覆盖全省、通达全国的现代化高铁网。整体布局要突出打通通道,突出完善网络,突出建强枢纽。项目推进要加快“通车一批”,加快“开工一批”,加快“储备一批”。

今年,是城市更新和城市建设三年攻坚行动开局之年,我市将潍烟高铁、莱荣高铁以及规划中的青岛至京沪高铁辅助通道铁路、董家口至沂水铁路等4个项目列入重点攻坚项目库全力推进。

机器轰鸣,车辆穿梭……今年以来,在建的潍烟高铁、莱荣高铁项目相继完成一项项关键工程节点,项目建设“进度条”不断刷新。置身在项目建设现场,记者看到的是一派热火朝天不舍昼夜的施工景象,感受到的是这座城市持续提升功能品质的“成长”力量。

近日,青岛至京沪高铁辅助通道铁路项目前期推进也取得重大突破,距离工程开工建设再近一步。

潍烟高铁:全线8座隧道全部贯通

潍烟高铁项目起自潍莱高铁昌邑南站,经潍坊、青岛、烟台,接入青烟直通线芝罘站,线路长236.4公里,设计时速350公里,全线设昌邑南、灰埠、莱州、招远、龙口市、蓬莱市、大李家、福山南、芝罘9座车站。

9月9日凌晨,历时5天紧张施工,潍烟高铁昌平特大桥上跨潍荣高铁营业线Ⅱ级运架梁施工顺利完成。此次施工是潍烟高铁全线首次完成“高铁”跨越“高铁”运架梁任务,为后续桥面系和无砟轨道施工奠定了坚实基础。

9月16日,潍烟高铁再次迎来重大节点:全线最长隧道——灵山隧道顺利贯通,为后续箱梁架设、无砟轨道施工创造了有利条件。灵山隧道位于招远市蚕庄镇境内,全长1981米,其中明洞56米,暗洞1925米,为时速350公里单洞双线隧道,属于重点控制性工程。至此,潍烟高铁全线8座隧道已全部贯通完毕。

潍烟高铁青岛段13.95公里,均在平度市境内。自潍烟高铁施工以来,平度段建设一直处于全线领先地位。记者从平度市交通基础设施建设指挥部了解到,截至目前,平度段的桩基、承台、墩身施工已基本完成,箱梁预制完成70%,箱梁架设完成过半,各项施工任务有序推进。

今年5月,平度灰埠站开工建设。新建平度灰埠站位于新河镇三埠村与大官庄村之间,距平度市区约38.5公里。10月10日,灰埠站主体结构封顶。站前广场及其配套项目计划10月份进场施工。“下一步,车站将进入装饰装修阶段,预计2023年10月底全部竣工。”中建八局潍烟高铁平度灰埠站项目总工程师齐忠树介绍。

潍烟高铁是国家“八纵八横”高铁网中沿海高铁通道的重要组成部分,是山东半岛地区对外客运交流的主要通道。按照建设计划,潍烟高铁全线将于2023年11月份达到静态验收条件,2024年上半年建成通车。届时,将进一步优化青岛北部交通格局,完善胶东经济圈铁路网,加快山东半岛城市群之间的互联互通。“该项目通车后,平度市在胶东半岛一体化中的高铁枢纽地位和“青烟潍城市群会客厅”的区位优势将进一步凸显,为平度市深度融入胶东经济圈,实现产业链、供应链重新布局打开更大空间。”平度市轨道交通建设服务中心副主任刘成蒲表示。

莱荣高铁:莱西段线下结构全部完成,开始架梁

莱荣铁路是青银高铁通道向山东半岛地区的延伸,是胶东半岛地区对外客运交流的主要通道。线路起自青荣城际铁路莱西站,止于青荣城际铁路荣成站,全长192.4公里,全线设莱西站、莱阳丁字湾站、海阳站、乳山南站、威海南海站、文登南站、荣成站7座车站。

9月6日,一列载着500米长钢轨的列车驶入烟台莱荣高铁马格庄铺轨基地,标志着该基地正式进入长轨存储阶段,莱荣高铁钢轨的生产、焊接、运输渠道顺利打通,为全线铺轨施工提供了前提条件。

莱荣高铁青岛段全长7.1公里,全部位于莱西。今年以来,莱西段各项建设任务加快推进——

5月20日,经过建设者525个日夜的奋战,莱荣高铁青岛境内唯一隧道——草花山隧道顺利贯通,这也是莱荣高铁重难点控制性工程之一。

6月9日,重达18000吨、悬臂长达233.6米,目前国内跨高铁最大悬臂转体桥——莱荣高铁跨青荣城际高铁转体桥成功转体,潍莱高铁与莱荣高铁在青荣城际铁路上空“牵手”,标志着莱荣高铁架梁通道上关键控制性工程成功合龙,为全线按期通车奠定了坚实基础。

8月25日,莱荣高铁莱西段最后一处控制性工程、青岛市最大跨度跨龙青高速特大桥64.75+108+64.75m连续梁成功合龙,9月5日全桥张拉压浆完成,标志着莱荣高铁莱西段下部结构按期全部施工完成并贯通,为后续线上箱梁架设、无砟轨道、铺轨施工提供了有力保障。

9月28日,在位于莱西市的莱荣高铁施工现场,随着施工人员成功将首根箱梁安放在大桥桥墩上,莱西段正式拉开了箱梁架设施工序幕。莱西段箱梁架设任务共计170根,计划2023年1月完成架设。

“目前,莱荣高铁莱西段各项建设任务正有序推进。此次箱梁架设工作启动,标志着项目建设进一步提速。”莱西市轨道交通服务中心主任李政告诉记者,按照计划,莱荣高铁项目将于2024年建成通车,届时将与青荣城际铁路一南一北成环状运行,与济青高铁、潍莱高铁实现贯通。通车后,莱西市将形成一市三站(莱西站、莱西南站、夏格庄站)、四线(蓝烟线、青荣城际线、潍莱线、莱荣线)的半岛区域铁路枢纽功能格局,高铁城市功能持续放大,对于推动莱西加快融入胶东经济圈一体化发展具有重要意义。

从整个线网来看,这条高铁将有效补齐山东半岛地区全国



■8月25日,莱荣高铁莱西段跨龙青高速特大桥连续梁合龙。

路网短板,完善区域铁路网布局的同时,构建起环胶半岛快速客运通道和现代化高铁路网。

青岛至京沪高铁辅助通道铁路项目:前期工作取得突破

规划中的青岛至京沪高铁辅助通道铁路项目、董家口至沂水铁路也在加快推进前期工作,为项目早开工创造条件。

据了解,青岛至京沪高铁辅助通道铁路将与京沪高铁辅助通道铁路南段(潍坊至宿迁段)作为一个项目报国家发改委批复可研。记者从市交通运输局了解到,按照省工作部署,我市积极推进青岛至京沪高铁辅助通道铁路前期工作,目前我市相关前期工作已基本完成,待国家发改委批复可研报告后配合建设单位开展相关工作。

9月19日至21日,国铁集团工程设计鉴定中心在北京以视频方式组织召开新建潍坊至宿迁铁路及青岛连接线(青岛至五莲高铁)初步设计审查会,标志着项目前期工作取得重大进展,为2023年全面开工建设奠定了坚实基础。

潍宿铁路是国家“八纵八横”高速铁路网之京沪辅助通道的重要组成部分,位于山东省中南部与江苏省北部,大致呈南北走向。线路起自济青高铁潍坊北站,途经潍坊安丘市、诸城市,日照五莲县、莒县,临沂沂水县、沂南县,引入日兰高铁临沂北站,向南经临沂兰陵县、郯城县,徐州新沂市,跨新沂河后进入宿迁市境内,终点接入徐宿盐淮铁路预留的洋河北站。另配套建设潍宿铁路青岛联络线长度108.321公里,设计速度目标值350公里/小时。潍宿铁路与津潍铁路将直接串联起我国最具活力和发展潜力的京津冀地区、山东半岛城市群和长三角地区,将形成东北、京津冀地区至山东半岛和长三角地区的沿海高铁新通道。

青岛联络线(青岛至五莲高铁)是潍宿铁路和沿海通道的连接线,是鲁中通道的关键段落,是胶东半岛与长三角及以远地区旅客交流的辅助通道。线路自青盐铁路洋河口站北端引出,经青岛西站,后向西经青岛西海岸新区、潍坊诸城市南部,引入规划潍宿铁路五莲北站。全线共设车站4座,分别为洋河口、青岛西、诸城南、五莲北。

董家口至沂水铁路已列入《山东省“十四五”综合交通运输发展规划》《中国国家铁路集团有限公司“十四五”发展规划》。该项目自青盐铁路董家口站引出,向西接入瓦日铁路,正线长99.11公里,其中青岛段19.65公里。目前,项目已纳入全省重点铁路项目专班统筹调度,正加快推进前期工作。前期,山东港口青岛港集团委托中国铁路设计集团公司完成了预可研报告,计划2023年上半年开工,2025年底完工。该项目建成后对于拓展董家口港区港口腹地,提升竞争力、优化运输结构具有重要意义。

记者手记

## 加快构建国家沿海铁路重要枢纽

周建亮

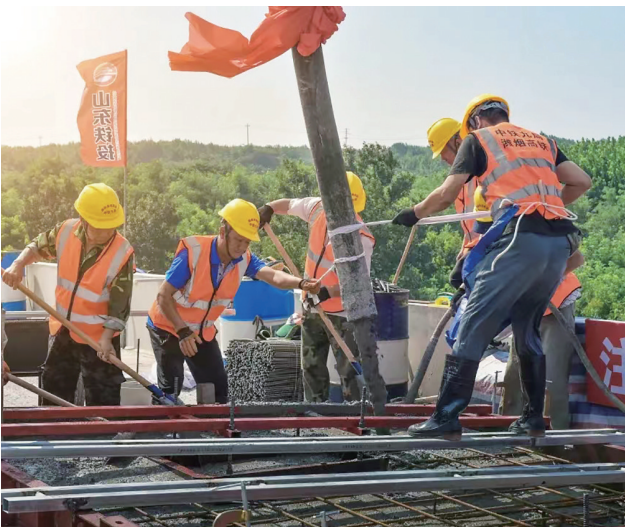
打造国际门户枢纽城市是我市发力建设的“六个城市”之一,对进一步放大青岛在我国构建陆海内外联动、东西双向互济开放格局中的优势,提升青岛深度链接国内外资源和市场能力具有重要意义。加快构建互联互通的高速铁路网络是打造国际门户枢纽城市的重要支撑。

目前,我市铁路线路达到12条,通车总里程666公里,形成了以青岛站、青岛北站、红岛站为主,青岛西站为辅的“三主一辅”四站格局,构筑起集约高效的铁路运输网络体系,国家沿海重要的铁路枢纽地位不断巩固。但放眼全国,对比上海、成都等城市,青岛铁路发展仍面临不少“堵点”:缺乏北上南下快速铁路通道,城际铁路和市域(郊)铁路存在明显短板,仅有青荣1条城际铁路,缺乏中心城区连接外围区市以及周边城市的快速度、大运力、公交化市域(郊)铁路系统;到京津冀、长三角和东三省绕行距离远,到济南的直达列车不够便捷等。

站在未来看现在,青岛铁路正在加速补短板强弱项。随着重点攻坚项目落地,到2024年底,全市铁路交通将更加畅达,与长三角、京津冀、胶东经济圈主要城市分别实现4小时、3小时、1小时直达,加快构建国家沿海铁路重要枢纽。



■9月28日,莱荣高铁莱西段开启架梁施工。周建亮 摄



■潍烟高铁施工现场。



■潍烟高铁平度段施工现场。



建设者说

## 中铁十局青岛公司潍烟高铁项目部总工程师郭晋:全力推动项目建设提速

□青岛日报/观海新闻记者 周建亮

中铁十局集团青岛工程有限公司承建了潍烟高铁站前一标平度段部分区段等工程,施工总长度6.9公里。

“潍烟高铁是青岛市城市更新和城市建设三年攻坚行动的重点铁路建设项目。能够参与其中,我们感到责任重大、使命光荣。”中铁十局青岛公司潍烟高铁项目部总工程师郭晋说,当前项目部正积极统筹疫情防控和项目建设,科学组织施工模式,全力推动项目建设提速。目前,1488根桥梁桩基、173个承台建设已全部完成;连续梁3联施工任务计划10月中旬浇筑完成。

据悉,连续梁启动施工以来,项目部先是克服了因疫情带来的人员短缺、物资材料供应困难等问题,后又解决了泽河水位上涨而冲击了施工便道无法通行的问题,总体上造成了工期延误。“为确保施工任务顺利按期完成,项目部倒排工期,连续梁及现浇梁施工人员由原来的80人增加到120人,确保剩余连续梁及现浇梁同步施工,路基土石方土源确保稳定。”郭晋说。



企业声音

## 莱西共创中心总经理李超:高铁让招商引资更具优势

□青岛日报/观海新闻记者 周建亮

“莱西的区位优势明显。潍莱高铁通车后,便利的交通条件让我们对外招商更有优势,也会吸引更多的创业人士和人才齐聚莱西。据我们了解,前来考察投资环境的客商中,有很大一批是乘着高铁来的。”说起高铁开通带来的发展红利,莱西共创中心总经理李超深有感触。

莱西共创中心位于莱西市经济开发区烟台南路88号,距离莱西高铁站仅有5分钟左右的车程。去年1月,莱西开行山东省内第一条市域动车组列车,早、中、晚公交化运行,莱西市民半个小时内可快速到达青岛主城,全面融入青岛“半小时生活圈”。“莱西市域动车的开通,极大改善了莱西的营商环境,将吸引更多的企业和人才入驻共创中心。”李超说,作为莱西平台经济展示窗口和政府委托招商平台,共创中心2019年投入运营以来共招引入驻企业300多家,包含八戒网、金财互联、重庆组织易等11家全国知名的互联网平台头部企业。可以预见,通车后的莱荣高铁将进一步提升莱西的交通优势,成为推动更多中外客商来莱西投资发展的“新引擎”。

