



## 聚焦疫情防控·记者在一线

青岛公安启动高等级勤务和疫情防控机制,大数据专班高效运转,已追踪排查重点人员 3.4 万人——

## 与病毒赛跑,大数据24小时“一查到底”

□青岛日报/观海新闻记者 贾臻

连日来,青岛公安机关以顶格机制的超常力度措施、决战决胜的超常标准,全警全力、全力以赴做好疫情防控各项工作,坚决打赢疫情防控阻击战。

## “大数据”精准追踪筑牢防控屏障

“一条不落、一刻不误、一查到底”。在青岛市公安局指挥大厅,有一支防疫战场上的特殊作战单元,他们是由 47 名来自不同警种的数据研判专家组成的大数据溯源追踪排查专班,主要任务是与病毒赛跑,动用一切资源,穷尽一切手段,第一时间追踪到涉疫人员,配合疾控部门落实隔离、检测等管控措施。

此轮国内本土疫情发生以来,全市各级公安机关大数据专班保持 24 小时高效运转,已追踪排查密接、密接的密接,有南京禄口机场、湖南张家界魅力湘西剧场、烟台华怡美容院以及国内其他中高风险旅居史、驻留史的人员 3.4 万人。

坚持全量汇聚数据,充分发挥公安大数据优势,整合多部门资源,不间断开展大数据研判分析,全面筛查涉疫数据,坚决不放过一条线索、不漏掉一名人员。“我们坚持精准研判核查,在汇集的海量数据中,有的是一个手机号码、一个交易单号或者是航班、高铁的座位号,为管控带来极大不便。专班依托智慧公安平台,综合利用侦查思维、破案技术、全息手段,精准筛查人员信息,刻画活动轨迹,锁定重点场所,为追踪管控提供数据支撑。”市公安局相关负责人表示。

为了坚持闭环落地管控,市公安局建立了与市疾控中心,区市公安局与区疾控



■青岛市公安局市南分局的民警在进行电话随访。

中心,派出所与镇街、社区密切协作的三级联动机制,确保第一时间核查、第一时间管控,实现通报、核查、落地、处置、管控全链条闭环管理,最大限度降低疫情扩散蔓延的风险。

## “地毯式”随访织密管控防线

“您好,我这是城阳分局社会随访专班,请问您是从南京返回青岛的吗?我们社区的工作人员一会儿将联系您,请配合他们到就近的核酸检测点检测,检测结果出来后请及时反馈给我。”8月7日上午,市公安局城阳分局城阳派出所民警刘树婷正在对一名从南京来青人员进行社会随访。像城阳派出所这样的随访小组,全市共有 689 个,主要任务是对国内重点地区来青返青人员开展随访筛查,跟进核酸检测,确保纳入社区防控体系。

针对此轮疫情,全市正在对南京、郑州、扬州、烟台等 34 个地市 140 余万来青返青人员开展社会随访,此次集中随访任务面广、量大、时间紧,不到一个月的时间已经超过去年全年的工作量。面对艰巨任务,青岛市公安局全面启动应急响应,在原先 14 个随访专班、689 个随访小组基础上,组织动员 6000 余名警力投入“地毯式”随访筛查,切实消除疫情输入隐患。

与此同时,牵头全市社会管理服务和随访工作,充分发挥基层治理优势,发动 40 余万名镇街社区干部党员、专兼职网格员、志愿者,不间断对重点地区来青返青人员开展摸排管控,切实织牢织密全市 1.7 万个社区疫情防控网格,并与卫健、疾控部门密切配合,数据共享,严格落实人员核查、随访登记、核酸检测、社区管控闭环管理措施,坚决阻断疫情传播风险。

## “高等级”巡防勤务守护平安青岛

8月6日早晨八点半不到,市公安局市北分局水清沟派出所副所长高峰就来到了安康社区卫生服务中心的疫苗接种点执勤。虽然刚下过雨不久,但天气依然潮湿闷热。除了中午能够休息一个小时、喝点水吃口饭外,高峰从本轮疫情开始,每天都要在接种点执勤十个小时以上。

上午 9 点多,接种点的人逐渐多了起来。高峰上前告知前来接种的市民自觉排队,并不断提醒大家不要靠得太近。忙前忙后一个多小时,高峰的警服已经全部被汗水湿透,帽子也像刚从水里捞出来一样。看到有警察在执勤,不少市民会上前询问包括身份证丢失、落户等与疫苗接种无关的问题。高峰一一认真解答,还顺手给几位市民指路。

“在社会面巡逻防控、疫情随访、疫苗接种执勤、隔离酒店执勤、社区走访宣传等战线,都有我们公安干警的身影。”市公安局市北分局党委委员、副局长范勇说。

针对当前疫情防控形势,全市公安机关迅速启动高等级勤务和疫情防控机制,每日部署巡防警力 9000 余人,加强商超、机场、车站、旅游景区等人员密集场所和定点救治医院、医学留观点、集中隔离酒店、疫苗接种点等涉疫重点场所安全保卫,加大涉疫违法犯罪打击力度。

同时,依法打击利用网络恶意造谣滋事,侵犯公民隐私等违法行为。8月2日,针对微信群传播所谓“青岛市防控办通知”谣言情况,第一时间锁定首发造谣人员,依法处以行政拘留 5 日的行政处罚,切实形成有力震慑。

## 聚焦疫情防控·基层看“实招”

西海岸新区:22 家大型商超“细心”防控  
城阳:281 个社区文明实践站“暖心”服务

□青岛日报/观海新闻记者 王凯

本报 8 月 11 日讯 最近这段时间,永旺梦乐城加强了员工健康管理,包括商场疫情防控负责人石素玲在内,每天都要过两道“关”,符合条件才能进入。“所有直营店铺的员工进入员工通道时,需通过一个专门检测的测温仪,要求出示健康码,严格把控商场员工的疫情防控。二次检查要看健康码、测温,确保安全。”石素玲说。

商场超市人流量大,是疫情防控的重点领域。作为西海岸新区的商业中心,长江路街道拥有大型商场超市 10 余家,结合当前的疫情防控形势,街道加强督导力度,织密疫情防控网络。“我们要求各商超恢复 2020 年的卡口设置,对进出人员严格检查,主要是查健康码和旅居史,员工每天上报两次体温。同时,定期对商超进行督导,对不符合的立即整改。”长江路街道办事处疫情防控指挥部工作人员林青说。

永旺梦乐城每天客流量在 1.5 万人次左右,在长江路街道疫情防控指挥部的指导下,商场按照相关要求落实最严格的疫情防控措施,在商场各入口处配备免洗洗手液、电子体温测量仪等设备,并安排专人对员工、顾客进

行体温检测、健康码查验。石素玲介绍,商场准备了免费口罩供顾客使用,如果发现发烧等特殊人群,会及时联系管理人员,同时准备了隔离间、医务室。“商场每天进行两次大规模室内消毒,对电梯扶手、按键、洗手间、母婴室等重点部位和区域保持三次以上的消杀频率。对于进口冷链商品实行专人管理,专柜存放,明‘码’销售。”

据了解,西海岸新区确保 22 家大型重点商超落细、落实各项疫情防控举措,包括入口检测体温、查验健康码、行程卡、戴口罩、设置一米线等。各商超在营业结束后或营业开始前,对经营场所做一次全面杀菌消毒,做到不留死角;营业过程中对重点部位、重点场所随时消杀;在入口处、服务台、收款处等位置放置免洗洗手液、消毒液等物品。冷链方面,新区落实工作人员定期核酸检测工作,做到“应检尽检”,没有定期核酸检测合格证明的人员不得上岗,禁止销售、采购、运输和贮存没有“冷链三证”和电子销售凭证的进口冷链食品。目前,西海岸新区重点商超有 5 家在销售进口冷链食品,从业人员 27 人,已全部完成二剂新冠疫苗接种。

## 科普“医”点通

## 青少年接种疫苗前后避免进行剧烈运动

市疾控专家为未成年人疫苗接种“划重点”

□青岛日报/观海新闻记者 郭菁荔

近日,青岛已全面启动 12—14 岁人群新冠疫苗接种工作,15—17 岁青少年的第一针接种也在压差进行。接种需要打几针?安全有效吗?与其他疫苗接种是否冲突?有哪些注意事项……青岛市疾病预防控制中心免疫规划科主任管境做出专业解答,帮您迅速了解未成年人疫苗接种知识。

**问题 1:**新冠疫苗对德尔塔毒株有效果吗?接种疫苗仍是抵御病毒的有效手段,变异株仍在疫苗保护范围内。数据显示我国疫苗可有效地降低住院、重症和死亡率。

**问题 2:**现阶段青少年人群可以接种哪种新冠疫苗?青少年人群目前只接种新冠病毒灭活疫苗。目前国家获准在未成年人中使用的疫苗只有国药集团中国生物北京生物制品研究所有限责任公司和北京科兴中维生物技术有限公司生产的新冠病毒灭活疫苗(Vero 细胞)。长春生物、北京科兴、大连科兴等三个企业为以上两个企业生产的新冠病毒疫苗进行分包

装,其出品的新冠病毒疫苗也可用于青少年人群。

新冠病毒灭活疫苗全程需接种 2 剂,2 剂之间的接种间隔≥3 周,第 2 剂在接种第 1 剂后的 8 周内尽早完成。

**问题 3:**青少年人群应在何地、由何人组织接种新冠疫苗?

在校学生:具体接种安排由教育主管部门指导学校组织学生接种。非在校人群:由社区组织或个人主动到附近接种点接种。

为准确了解未成年人身体健康状况,12—17 岁人群接种需要监护人全程陪同,并携带监护人及孩子身份证件,接种前监护人应现场完成知情同意书的签字确认。

**问题 4:**是否会与其他疫苗接种产生冲突?针对成人,新冠疫苗接种和其他疫苗接种间隔至少 14 天,儿童青少年也是如此。但如果出现外伤、狗咬等情况,需要打破伤风或者是狂犬疫苗,不受 14 天间隔的限制。

**问题 5:**青少年接种前后要注意什么?

接种过程中,监护人应全程陪同在场。接种时应携带有效证件(身份证或户口本等),接种当天穿着宽松的衣服;接种前避免空腹,接种前、后不要进行剧烈运动,接种完成后多饮水,注意休息;接种前,未成年人监护人应充分阅读《新冠病毒疫苗接种知情同意书》,并配合健康问询和知情告知工作,如实告知健康状况;接种后要在接种现场留观 30 分钟,如出现不适,请及时告知现场工作人员;接种疫苗后应继续做好个人防护,戴口罩、勤洗手、保持个人卫生。

**问题 6:**哪些青少年不能接种?未成年人新冠病毒疫苗接种禁忌症与成年人是一致的。青少年如有以下情形,不能接种新冠疫苗:

对疫苗活性成分、任何一种非活性成分、生产工艺中使用物质过敏者,或以前接种同类疫苗时出现过敏者;

既往发生过疫苗严重过敏反应者(如急性过敏反应、血管神经性水肿、呼吸困难等);

□青岛日报/观海新闻记者 周伟 通讯员 徐婷

本报 8 月 11 日讯 今天,城阳区惜福镇街道文明实践站的志愿者张春香来到辖区的一户老人家里,在做好防护消毒措施后,一边熟练地操作着剪刀理发,一边和老人拉着家常,“现在疫情形势比较严峻,您出门也不方便,有什么需要的喊我们上门就行。”

这是疫情联防联控下,城阳诸多暖心小事中的一件。

为全力防控疫情,城阳依托全区 281 个社区文明实践站,“实践站、服务队、志愿者”三管齐下,织密织牢防控网。

“各位社区成员,现在正是疫情防控的关键时期,请注意个人卫生,养成勤洗手的好习惯……”每天傍晚 6 点,城阳街道各社区新时代文明实践站的小广播就会准时开始播报,把疫情防控知识传递到千家万户。仅靠贴心喊话还不够,城阳街道新时代文明实践所还将知识落在纸上,召集志愿者张贴科普海报 5000 余张,发放《防疫倡议书》4 万余份,提高群众的防控意识。

在疫情防控中,城阳的新时代文明实践阵地成为疫情防控志愿服务的指挥中

枢。截至目前,城阳区社区文明实践站全部启用。除此之外,城阳区还组织发动有医学、心理、应急救援等专业技能的服务队,参与卫生防疫、心理援助、救助救护等疫情防控辅助工作。

“面对疫情,很多人会出现应激反应,自我难以调节或产生心理问题,应该进行必要的心理干预。”青岛瑞阳心语新时代文明实践站的心理咨询师王凤正在红岛街道晓阳社区为居民提供心理援助服务。据不完全统计,目前,城阳区已经组织了 8 支服务队伍、40 余名志愿者,分赴部分新时代文明实践站常态化开展“帮心”志愿服务,已组织开展心理疏导服务 300 余次。

“25 号到 30 号请往里走,间隔距离保持 1 米。”在夏庄街道的疫苗接种点,志愿者孙成正在组织居民进行有序接种。汗水顺着孙成的脸颊一滴一滴地流下来,他的衣服已被汗水浸透。据统计,城阳区各级新时代文明实践阵地目前已召集 1.6 万余名志愿者精准防控,构筑起坚固的“防疫墙”,让疫情防控有力度、更有温度。

新冠疫苗接种,是构建群体免疫屏障、阻断新冠病毒传播、保障全民健康的有效手段。根据山东省统一部署,青岛自 8 月 10 日起开始为 12—14 岁儿童接种新冠疫苗。按计划,青岛将在 8 月底完成 15—17 岁青少年全程接种;9 月份完成 12—17 岁儿童青少年全程接种和查漏补种。12 岁以下儿童还需耐心等待下一步安排。

要进一步认清疫苗在疫情防控中的不可替代性,用更高的接种率构建免疫屏障。虽然毒株出现变异,但新冠疫苗依然具有相当强的保护效力。当前研究表明,现有疫苗能降低病毒在人群中的传播风险,减少感染者的传播力,有效降低感染后的重症发生率和病死率。可以说,疫苗仍然是我们防控疫情,尤其是防止变异毒株不断扩散的最有力武器。值得注意的是,德尔塔变异毒株传播速度较快,病毒载量较高,潜伏期较短,治疗时间较长,因此也拉高了群体免疫的门槛。钟南山院士针对这一情况专门提醒,我国需要 83.3% 的疫苗接种率才能达到群体免疫。目前国内疫苗接种率离这个目标还有一定距离,亟待让疫苗接种覆盖面再度扩展、延伸,不断加“宽”加“深”防控病毒的“护城河”。

疫苗不但要一针一针打下去,而且还要打得快、打得好。眼下,全国正在推行青少年疫苗接种工作,学校是聚集性场所,学生安全有效接种疫苗十分必要。此次我国把疫苗接种范围扩展到 12—17 岁,基本实现了对初高中生群体全覆盖,既能有效构建校园防控网络,也是筑牢社会免疫屏障的一部分。青少年接种疫苗,能否有效产生抗体,不良反应是否明显等,是当前家长普遍关心的问题。相关部门要参照此前积累起来的好经验、好做法,宣传好、组织好接种工作;及时做好信息发布工作,认真回应家长关切,让学生安心,让家长放心。

疫苗接种是一场“硬仗”,应该为一线“种苗人”点赞,给予他们更多的理解和支持。社区卫生服务中心的医务工作者是这场“战疫”的主力军,对他们来说,“白加黑”“5+2”已成常态;因为坐得太久,腿硬邦邦的“护腰”成为他们的标配;为减少上厕所时间,有的甚至用了“尿不湿”;现在接种的是儿童,他们格外注意耐心服务,说话轻柔……他们以高强度的工作、高水平的服务,为社会织牢织密“防护网”。广大接种疫苗的市民不妨多一点耐心,多一些换位思考,让接种工作更顺畅、更有序。

变异毒株的传染力今非昔比,接种疫苗既是个人权利也是公共义务。只要人人参与、人人尽责,让更多的群体纳入疫苗护卫的“金盾”之下,我们就能构筑起强大的免疫屏障,有效阻断病毒传播,在疫情防控中牢牢占据主动。

## 青报快评

国内首款核酸检测  
轻型客车“青岛造”

搭载配备了移动实验室,可 45 分钟完成检测



■新冠病毒核酸检测车。

□青岛日报/观海新闻记者 郭菁荔

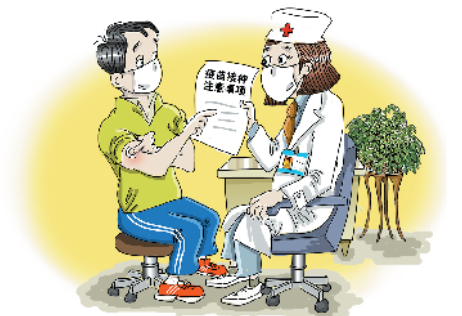
本报 8 月 11 日讯 德尔塔变异毒株来势凶猛,已席卷多个省份,新冠病毒核酸检测成为疫情防控工作中的重要一环。为缓解抗疫压力,百洋医药集团旗下的青岛百洋医药股份有限公司在青岛配置的移动 P2+新冠病毒核酸检测车投入使用。据悉,这是国内首款由轻型客车打造的新冠病毒核酸检测移动实验室,可提供机动、可靠、迅速的新冠病毒核酸筛查检验,在 45 分钟内即可完成“样本人结果出”的新冠病毒核酸检测。

据介绍,该款移动 P2+新冠病毒核酸检测车搭载配备了移动实验室(移动生物安全二级实验室)及相关辅助移动设施,配备车载全自动、便携式一体化新冠病毒核酸检测系统及快检设备,以及缓冲间、实验负压舱、UPS、车载汽油发电机等,使整个检测过程不受场地环境限制,检测速度比常规快 3 倍以上,在 45 分钟内即可完成“样本人结果出”的新冠病毒核酸检测。

该移动实验室可以满足社区、口岸出入境灵活机动移动式检测的需求,具备在发生局部聚集性疫情时较短时间内完成人群核酸检测的能力。同时,该移动实验室还可作为重要会议、复工复产、紧急医疗服务需求人群提供机动性强的快速检测服务。

在疫情防控常态化的背景下,移动检测实验室的投入使用将极大提升青岛地区的机动核酸检测力量,为及时发现、快速处置疫情,以及精准管控、有力保障人民群众生命安全和身体健康增添新的力量,为青岛市及周边地区构筑抗疫防线发挥积极作用。

据了解,百洋医药集团旗下百洋生物诊断的医学检验实验室是青岛市防疫指挥部早期审批的新冠病毒检测实验室,其包括 PCR 实验室在内的实验室总面积 2500 平方米,在青岛防疫工作中曾作出突出贡献。新投入使用的车载移动实验室与固定检测实验室相互补充,能够显著提升应对突发传染病的现场应急处置能力。



■接种疫苗请仔细阅读注意事项。 制图 金琳

患有未控制的癫痫和其他严重神经系统疾病者(如横贯性脊髓炎、格林巴利综合征、脱髓鞘疾病等);

正在发热者,或患急性疾病,或慢性疾病的急性发作期,或未控制的严重慢性病患者;

经接种工作人员评估,认为不适合接种的其余情况。